

التقرير السنوي
لمستشفى الجامعة الأردنية
٢٠١٠





حضرة صاحب الجلالة
الملك عبد الله الثاني ابن الحسين المعظم





صاحب السمو الملكي الأمير حسين بن عبد الله الثاني
ولي العهد المعظم



المقابلة:



يطيب لنا في مستشفى الجامعة الأردنية أن نقدم التقرير السنوي للعام ٢٠١٠ ،
نلقي من خلاله الضوء على ملخص مسيرة عام من عمر المستشفى، المشتمة على
الكثير من العطاء والإنجاز والتحديث والتطوير؛ مما ينسجم مع الأهداف الوطنية
المنشودة، وتوجيهات حضرة صاحب الجلالة الملك عبدالله الثاني ابن الحسين المعظم
- حفظه الله- في إيلاء القطاع الصحي الأردني الرعاية الكاملة ضمن إيمان جلالته
العميق بأن ”تحسين مستوى حياة المواطن يتطلب الاهتمام بالرعاية الصحية، وهي
حق لكل مواطن ومواطنة ، فالإنسان السليم المطمئن على صحته وصحة أبنائه هو
الإنسان القادر على العمل والإنتاج“ .

ويلخص هذا التقرير أهم المنجزات، وأبرز الخدمات التي قدّمتها الدوائر الطبية
والمساندة في المستشفى، كما يعرّج على التطورات والطموحات مقرونة بالإحصاءات والأرقام والرسومات البيانية .

ونرجو أن يكون هذا التقرير قد وفق في تقديم المعلومة المفيدة والدقيقة بما يسهم في تحقيق الأهداف العلمية والبحثية
والخدماتية التي يتطلع إليها المستشفى، والتي هي في نهاية المطاف جزء من أهداف الوطن بأكمله.

كما نرجو أن يكون هذا التقرير قد أعطى صورة جليّة عن دور المستشفى في تحقيق أهدافه الرئيسية، المتمثلة في تقديم
الرعاية الصحية، والارتقاء بعملية التعليم والتدريب محلياً وعربياً وعالمياً، وإجراء البحوث العلمية وتشجيعها، انسجاماً
مع رؤية الجامعة الأردنية في التحوّل إلى جامعة بحثية بحلول عام ٢٠١٥ ؛ مما يشكل منعطفاً بارزاً في مسيرة الجامعة الأم،
خاصة وهي تقف اليوم على أعتاب الخمسين من عمرها بوصفها أول بوابة من أبواب التعليم العالي في الأردن العزيز.
وختاماً نتوجه بالشكر إلى كل من ساهم في إنجاز هذا العمل؛ إذ كان لتضافر جهود الجميع كبير الأثر في هذا الإصدار الذي
نأمل أن يستمر ويتعزز في المراحل اللاحقة.

والله نسأل أن يكلل جهودنا جميعاً بالنجاح لما فيه خدمة وطننا ومليكننا المفدى .

والسلام عليكم ورحمة الله وبركاته

مدير عام مستشفى الجامعة الأردنية

أ.د مجلي محيلان

مستشفى الجامعة الأردنية في سطور



يعتبر مستشفى الجامعة الأردنية من المستشفيات المتميزة في الأردن كأول مستشفى جامعي تعليمي وتتمثل أهدافه في:

- تقديم الرعاية الصحية.
- التعليم والتدريب - محلياً وعربياً وعالمياً .
- إجراء البحوث العلمية وتشجيعها.

يحتوي المستشفى على كافة التخصصات الطبية الرئيسية والفرعية ويقدم خدماته المتخصصة من خلال الدوائر الطبية التالية:

١. دائرة الجراحة الخاصة.
٢. دائرة الأمراض الباطنية.
٣. دائرة الجراحة العامة.
٤. دائرة طب الأطفال.
٥. دائرة طب النسائية والتوليد.
٦. دائرة الأشعة والطب النووي.
٧. دائرة التخدير والإنعاش.
٨. دائرة المختبرات والطب الشرعي.
٩. دائرة الحوادث والطوارئ.
١٠. دائرة طب التأهيل.
١١. دائرة طب الأسنان.



ويعمل في المستشفى حوالي (٢٣٩٤) موظفاً من الأطباء والمرضى والصيادلة والفنيين والإداريين كفريق متكامل

موزعين كالتالي:

أطباء الاختصاص: (١٢٤)

أطباء اختصاص الأسنان: (٤٣)

التمريض: (٧٧٧)

الإداريون: (٣٩٥)

الخدماتيون: (٤٤٧)

الفنيون: (٣٠٢)

أطباء الامتياز: (٩٣)

أطباء مقيمون: (٢١٧)

حجم العمل المهني لعام ٢٠١٠ في العيادات المتخصصة البالغة (٤٦) عيادة كما يلي:

- مراجعو العيادات الخارجية (٣٤٩,٨٩٧).
- الإدخال (٢٩,٠١٣) مريضاً، وكانت أعلى نسبة إدخال في رعاية الحوامل وبلغت (٦,٠٧٧) مريضاً والباطنية (٥,٧١٠) مريضاً.
- المرضى العرب والأجانب من مراجعي العيادات: (٢,٧٦٤) وممن أدخلوا المستشفى: (٣٥١) مراجعاً.
- مراجعو الطوارئ (٧٦,٦٨٧) مراجعاً.
- أجريت (١٧,٢٣١) عملية جراحية.
- عدد الأسرة (٥٥٥) سريراً.
- معدّل نسبة الإشغال (٦٦٪).



أعداد الخريجين الذين تدرّبوا في المستشفى:

- من كلية الطب - الجامعة الأردنية (١٧٤) طالباً.
- من الكليات ذات الصلة بالمستشفى (١٠٩٦) طالباً.
- المتدربون من الجامعات الأردنية ومن جهات أخرى (٦٧٢).
- تدرّب العاملون على تمارين الإخلاء والكوارث الوهمية بالتعاون مع مديرية الدفاع المدني .
- عقدت دورات داخلية متنوعة بلغ عددها (٥٥٠).

حصل المستشفى على شهادات الجودة والتميز التالية خلال العامين ٢٠٠٩-٢٠١٠:

- شهادة الاعتماد الدولي (اللجنة المشتركة الدولية JCI).
- شهادة مجلس اعتماد المؤسسات الصحية لجودة الخدمات (HCAC).
- شهادة الأهداف الوطنية لجودة وسلامة الرعاية الصحية (NQPSG).
- شهادة التميز في السلامة والصحة المهنية.
- شهادة نظام تحليل المخاطر والتحكم بسلامة وجودة الغذاء (HACCP).

أمثلة من الانجازات :

١. استحداث خدمة الخط الساخن منذ شهر كانون أول ٢٠١٠، بهدف تقليل الشكاوى المتعلقة بالخدمات الطبية، الصحية، والإدارية وضمان عدم تكرارها.
٢. تزويد المستشفى بأنظمة إنذار وإطفاء تلقائي .
٣. تحديث شبكة الحاسوب الموجودة في المستشفى .
٤. تطبيق نظام الدور الالكتروني وتجربته في أربع عيادات ومختبر العيادات، وقد أثبت نجاحاً كبيراً، بالإضافة إلى خدمة إرسال رسائل الجوال (sms) للمرضى والمراجعين عن مواعيد العيادات.
٥. استحداث شاشة خاصة بالموظفين (ركن الموظف) على الموقع الالكتروني للمستشفى.
٦. افتتاح غرفة عمليات أسنان صغرى للمرضى من ذوي الاحتياجات الخاصة .
٧. إجراء دراسات رضا المرضى المقيمين ومراجعي العيادات فكانت نسبة الرضا (٧٢٪) فيما وصل مستوى الرضا بشكل عام بين فئات الموظفين كما يلي:
 - أعضاء الهيئة التدريسية (٧٢,٢٪).
 - الموظفون الإداريون (٦٣,٦٪).
 - الموظفون المهنيون (٥٩,٥٪).

خدمة المجتمع:

نفذ المستشفى ثلاثة أيام طبية تطوعية في كل من مناطق (البادية الوسطى - منطقة ضبعة، معهد البحوث والإرشاد الزراعي - منطقة دير علا، منطقة الحسينية معان) وبلغ عدد المعالجين فيها (١,١٠٠) حالة.



التحديات التي تواجه المستشفى، وتتمثل في :



١. الموارد البشرية (نسبة الدوران الوظيفي للموظفين ١٨٪).
٢. تحديث وتطوير الأجهزة الطبية وغير الطبية.
٣. الوضع المالي:
 - إجمالي الذمم المدينة: (٢١,٧٢٣,٦٩٧) ديناراً لغاية ٢٨ / ٢ / ٢٠١١.
 - الديون على المستشفى: (١٨,٢٥٠,٥٥٣) ديناراً لغاية ٢٨ / ٢ / ٢٠١١ حيث أن (٦٢,٧٪) من هذه الديون أدوية ولوازم ومستهلكات .
 - نسبة العجز في الموازنة (٨,٤٪).
 - ضالة التبرعات النقدية والعينية التي حصل المستشفى عليها، وقد بلغت (١,٢٣٤,٥٠٧) ديناراً.



بعض الحلول المقترحة عام (٢٠١٠)، وبدئاً بالخطوات الأولى لتنفيذها:

- التوجه للعمل خلال السنوات الستة القادمة على زيادة الدخل تصاعدياً:
 - (١٪) سنوياً لمؤمني المؤسسات والشركات المتعاقدة.
 - (٢٪) سنوياً للدفع النقدي من الأفراد.
- تصويب أوضاع الاتفاقية مع وزارة الصحة.
- تطوير الموقع الإلكتروني للمستشفى بالتعاون مع إدارة الموقع الإلكتروني للجامعة الأردنية.
- الترويج للمستشفى بالتسويق والإعلان والتركيز على تحسين خدمة المرضى.
- الإعلان عن الاختصاصيين.
- استحداث عيادات خاصة.
- استحداث مطاعم خاصة.
- تقديم خدمة صف السيارات. Valet service.
- تشجيع التبرعات والوقفات الخيرية لمستشفى الجامعة.



المؤثر الطبية في مستشفى الجامعة الأردنية

دائرة الجراحة الخاصة

نبذة عن الدائرة :

تعتبر دائرة الجراحة الخاصة من أهم وابرز الدوائر الطبية في المستشفى وتحتوي على خمسة تخصصات هي:

١. جراحة العيون
٢. جراحة الدماغ والأعصاب
٣. جراحة العظام والمفاصل
٤. جراحة الكلى والمسالك البولية
٥. جراحة الأنف والأذن والحنجرة

الكوادر البشرية:

- يبلغ عدد الاختصاصيين (أعضاء هيئة التدريس) في دائرة الجراحة الخاصة (٢٣) استشارياً ، يتوزعون على شعب القسم المختلفة .

شعب الدائرة :

١. شعبة جراحة الكلى والمسالك البولية وتخصصاتها المختلفة، وتضم الشعبة (٤) اختصاصيين، هذا وقد تم إدخال الخدمات التالية :

- جراحة الكلى والمسالك البولية عبر المنظار (Laparoscopic Urology) بكافة أنواعها وتدخلاتها وتعتبر شعبة المسالك البولية من الرواد في هذا المجال في الأردن.
- تم إدخال منظار الكلى والمسالك البولية (Flexible cystoscopy & Pyeloscopy) .
- تقوم الشعبة وبشكل يومي باستقطاب مرضى من داخل وخارج المستشفى من اجل إجراء تخطيط للمثانة البولية وذلك لوجود احدث الأجهزة في تخطيط المثانة البولية على مستوى العالم.
- بالإضافة إلى ذلك فإن الشعبة تستكمل خدماتها المعتادة للمرضى في العيادات والعمليات
- قامت الشعبة باستضافة المؤتمر الألماني الثاني بفعالياته الذي أقيم بتاريخ ٥ / ٥ / ٢٠١١ في مدرج المستشفى تحت رعاية عطفة مدير عام المستشفى الأستاذ الدكتور مجلي محيلان وبتنسيق من رئيس اللجنة العلمية في جمعية المسالك البولية الدكتور غازي العدوان.

٢. شعبة جراحة العظام والمفاصل وتضم (٧) اختصاصيين، في تخصصات العظام المختلفة:

- جراحة العظام والكسور
- جراحة اليد والكتف والمرفق
- جراحة أورام العظام
- جراحة العمود الفقري
- جراحة تطويل العظام بطريقة اليزاروف
- جراحة المفاصل الصناعية
- جراحة الركبة والطب الرياضي
- جراحة المناظير للمفاصل
- جراحة عظام الأطفال



٣. شعبة جراحة الدماغ والأعصاب وجراحة الدماغ والأعصاب للأطفال، وتضم الشعبة (٣) اختصاصيين وقد أدخلت الخدمات السريرية التالية:

١. إدخال الملاحة الجراحية في عمليات جراحة الدماغ والعمود الفقري.
٢. إدخال زراعة الجهاز المحفز للعصب الحائر في العلاج الجراحي للصرع.
٣. تطوير الجراحة الدماغية باستعمال التخدير الموضعي في جراحة الدماغ المعقدة.
٤. تم نشر العديد من المنشورات في الدوريات العالمية والمحلية.
٥. تم البدء في إجراء بحث وطني شامل حول وبائيات الأورام الدماغية في دراسة مستقبلية لمدة عام. (Epidemiology of Brain Tumors in Jordan)
٦. تدريب طلبة كلية الطب في جراحة الدماغ والأعصاب وطلبة كلية الطب في الجامعة الهاشمية.
٧. تم استقبال أطباء للتدريب لفترات قصيرة من خارج الأردن مثل (البحرين وأفغانستان).



البحث العلمي :

١. المنشورات في الدوريات العالمية والمحلية:

- Musharbash, Q. Saleh, A. Tamimi, Moh'd Abu-Elrub, Walid Maani Intracranial Pressure Monitoring, Experience in Jordan University Hospital. JMJ; 201044 (3) 125- 129
- A.Hadidy, A.Tamimi, L.Fayad, H.Aljadiry. Aneurismal bone cyst concomitant with fibrous dysplasia in the frontal bone. Neuroscience 2010 ;15(4); 280- 283
- A.Tamimi,F.Tamimi ,Medical education in Jordan. Med. Teacher ;2010 Jan; 32 (1) : 36 -40
- A.Tamimi, G.Almusedin,Q.Saleh, I.Tamimi. Aneurysmatic bone Cyst L1L2, resection and stabilization. Sent for publication (Neurocirugia).

المؤتمرات وورشات العمل

١. تم تنظيم ورشة عمل الأولى من نوعها في الأردن والمنطقة العربية (1st Jordanian Work-Shop Hands-On in microsurgery) حول التدريب على مهارات الجراحة تحت المجهر للجراحين الأردنيين بتاريخ ٤-٦ / ١١ / ٢٠١٠.

٢. تمت المشاركة وتقديم أوراق علمية في المؤتمرات التالية:

1. A.Tamimi: Dose Headscarf affects the infection in craniotomy, 1st Middle East Neurosurgical Congress, Istanbul, April, 2010 Turkey.
2. A.Tamimi: Temporal lobe epilepsy surgery in Jordanian.- In Assian Congress of Epilepsy Surgery, Taipei, 35- Sept.2010 Taiwan.
3. A.Tamimi: Temporal Lobe Epilepsy Surgery, Technique, Pan Arab Congress of Neurosurgery in Argil 2629- Nov, 2010 Argil.
4. A.Tamimi: Under graded medical education in annual scientific in medical school at University of Jordan, 6 Apr. 2010.

٤. **شعبة جراحة العيون وتخصصاتها المختلفة وتضم الشعبة (٥) اختصاصيين حسب التخصصات الفرعية التالية:**

- جراحة القرنية والجزء الأمامي للعين
- جراحة الشبكية والسائل الزجاجي
- جراحة عيون الأطفال
- جراحة تجميل العين والحجاج
- هذا وقد تم إدخال الخدمات التالية:
- خدمة فحص الشبكية باستعمال جهاز تصوير الشبكية الطبي (OCT)
- تم شراء جهاز جديد لتصوير قاع العين (FFA)
- تم شراء جهاز تعقيم خاص بعمليات العيون Sterilizer Plasma

أهم نشاطات الشعبة:

- ١- تقديم دورات تدريبية لاختصاصيين وممرضين من وزارة الصحة في مجال جراحة الساد بالفاكو بواقع شهرين لكل منهم.
- ٢- التعاون مع أطباء من قطاع غزة للإطلاع على آلية عمل بنك العيون والتدريب على عمليات زراعة القرنية بهدف إنشاء بنك عيون في القطاع.
- ٣- المشاركة في الأيام الطبية التطوعية التي ينفذها المستشفى.
- ٤- الفحص الدوري لأطفال المدرسة النموذجية التابعة للجامعة الأردنية.
- ٥- تم إجراء (٥٣٩٤) عملية عيون للعام ٢٠١٠.
- ٦- عدد المرضى المراجعين لعيادة العيون (٢٩٣٧٧) مريض للعام ٢٠١٠.



وقد قام أعضاء هيئة التدريس في شعبة العيون في العام ٢٠١٠ بالمشاركة في عدد من المؤتمرات ومن أمثلتها :

- 1- World Congress on Controversies in Ophthalmology Prague, Czech Republic- March 2010
- 2- World Ophthalmology Congress (WOC 2010) Berlin, Germany – June 2010
- 3- The 28th Congress of European Society of Cataract & Refractive Surgery (ESCRS) Paris, France – September 2010
- 4- 115th Annual meeting of the American academy of ophthalmology (in joint with the MEACO) .Chicago, USA. Oct 16-19, 2010.

- المؤتمر الأردني لوزارة الصحة لطب العيون الذي عقد في عمان في شهر نيسان ٢٠١٠.
- مؤتمر جمعية أطباء العيون في الإمارات العربية المتحدة الذي عقد في شهر كانون الأول ٢٠١٠ في مدينة دبي الإمارات العربية المتحدة.

وقد قام أعضاء هيئة التدريس في الشعبة بالمشاركة في تقديم عدد من العروض العلمية والبحوث ومن أمثلتها :

- **Presentations:**

- 1- AMD: Highlights on Diagnosis and Treatment. Lecture conducted to Ophthalmology specialists at Ministry of Health. Amman, Jordan - January 2010. by Prof. Muawyah Al-Bdour.
- 2- Behcet's Disease: Update on Modalities of Treatment. 1st Ophthalmological Conference – Ministry of Health. Amman, Jordan – April 2010. by Prof. Muawyah Al- Bdour.
- 3- Visual Field: An Approach. Lecture conducted to Ophthalmology specialists and residents at Ibn Al Haytham Hospital. Amman, Jordan – June 2010. by Prof. Muawyah Al- Bdour.

Research :

- 1- Acute pupillary block in an 18-month-old child with spherophakia Almutez Gharaibeh, Mohammad Imam Am J Case Rep 2010; 11 CR 123 - 125 Manuscript ID: 880908
- 2- Adopting Western ROP Screening Programs in Eastern Countries, are we screening properly? MEAJO (Accepted for publication 24.10.10) Almutez Gharaibeh, Mohammed Khassawneh , Wadah Khriesat , Shadi Alkhatib , Yazan Migdadi

٥. شعبة جراحة الأنف والأذن والحنجرة وأمراض السمع والتوازن وتقديم الخدمات التالية:

- جراحة الأنف والجيوب الأنفية بالمنظار.
- الجراحة التجميلية للوجه والأنف والأذن.
- جراحة الأذن وقاع الجمجمة.
- زراعة القوقعة.
- جراحة الحنجرة باستخدام الميكروسكوب والليزر.
- جراحة الشخير باستخدام الكوبليشن.
- دراسة وافية حول أمراض الحساسية ومسح وطني شامل حول مدى إنتشارها.

- إجراء فحوصات سمع وتوازن للمرضى.
- تقديم علاج لمرضى الاعاقات النطقية.

كما يوجد في قسم الجراحة الخاصة عدد من مساعدي التدريس لغايات الإيفاد للخارج لاستكمال دراستهم في تخصصاتهم المختلفة وكذلك عدد من الموفدين والذين سيعودون بعد انتهاء متطلبات حصولهم على التخصص الذي أوفدوا لأجله وعلى النحو التالي:

- أ. شعبة طب وجراحة العيون: موفدين اثنين.
- ب. شعبة جراحة العظام والمفاصل: مساعد تدريس بالإضافة إلى موفد آخر.
- ج. شعبة جراحة الكلى والمسالك البولية: موفدين اثنين.
- د. شعبة جراحة الدماغ والأعصاب: موفد.

النشاطات التعليمية:

يقوم أعضاء القسم بالنشاطات التعليمية التالية:

- تدريس طلبة السنة الخامسة نظرياً وسريياً.
- تدريس طلبة الدراسات العليا نظرياً وسريياً.
- المساهمة في تدريس طلبة كليات طب الأسنان والصيدلة (مساق الإسعاف الأولي).
- المساهمة في تدريس طلبة كلية علوم التأهيل
- المشاركة في امتحانات المجلس الطبي الأردني
- المشاركة في امتحانات المجلس العربي للاختصاصات الطبية.
- المشاركة في المؤتمرات والدورات وورشات العمل العلمية الداخلية والخارجية.

النشاطات السريرية ورعاية المرضى:

أ) العيادات:

الشعبة	جديد	مراجع	المجموع الكلي
جراحة العظام والمفاصل	٢٠٠٢٧	٤٩٨٨	٢٥٠١٥
جراحة الدماغ والأعصاب	٦٠٥٤	١٦٩٨	٧٧٥٢
جراحة المسالك البولية	١١٨٨١	٥٢٩٦	١٧١٧٧
جراحة العيون	٢٢٣٠٩	٧٠٦٨	٢٩٣٧٧
جراحة الأنف والأذن والحنجرة	١٧٠٦٣	٤٦٩٦	٢١٧٥٩
السمعيات	٣٤٤	٩	٣٥٣



(ب) العمليات (العمليات الرئيسية+العمليات اليومية والنهارية)

عدد العمليات	الشعبة
٢٦٥٠	جراحة العظام والمفاصل
٤٠٤	جراحة الدماغ والأعصاب
٢٣٧٠	جراحة الكلى والمسالك البولية
٥٣٩٤	جراحة العيون
١٧٥٧	جراحة الأنف والأذن والحنجرة
١٢٥٧٥	المجموع

(ج) الاستشارات:

عدد الاستشارات	الشعبة
١٦٣٣	جراحة العظام والمفاصل
١٤٩	جراحة الدماغ والأعصاب
١٨٩	جراحة الكلى والمسالك البولية
٣٥٢	جراحة العيون
١٢٣	جراحة الأنف والأذن والحنجرة
٢٤٤٦	المجموع



دائرة الأمراض الباطنية

نبذة عن الدائرة:

تقدم دائرة الأمراض الباطنية الخدمات الطبية ضمن التخصصات التالية: الامراض الصدرية والتنفسية ، الغدد الصم والسكري والوراثية، وأمراض الأعصاب، وأمراض الكلى ووحدة الكليه الاصطناعية، وأمراض القلب، وأمراض المفاصل والروماتيزم، وأمراض الدم والأورام، والأمراض النفسية، والأمراض الجلدية والتناسلية ، وأمراض الجهاز الهضمي والكبد، والأمراض المعدية .



الخدمات التي تقدمها الدائرة:

تقوم الدائرة بتقديم الخدمات وإجراء الفحوصات الطبية التالية للمرضى:

- علاج التنفس الاصطناعي غير النافذ باستعمال ثلاثة أجهزة حديثة في وحدة الـ MICU.
- علاج التنفس بواسطة أجهزة الـ BiPAP والـ CPAP (أجهزة ضغط الهواء الإيجابي بأكثر من ضغط).
- إجراء فحوصات اضطرابات النوم بكافة أنواعها.
- تنظيف الرئتين واستعمال أشعة الليزر لاستئصال الاورام في القصبات الهوائية
- فحص وظائف التنفس.
- تنظيف الجهاز الهضمي واستعمال أشعة الليزر لاستئصال الاورام واللحميات في القولون .
- تغيير كريات الدم الحمراء.
- زراعة نخاع العظم .
- إجراء عمليات فصل البلازما والصفائح .
- استئناف برنامج زراعة الكلى في مستشفى الجامعة الأردنية.
- غسيل الكلى في وحدة الكليه الاصطناعية.
- تصوير صدى القلب .
- إجراء فحوصات الكهروفسولوجية (Electrophysiological Studies)



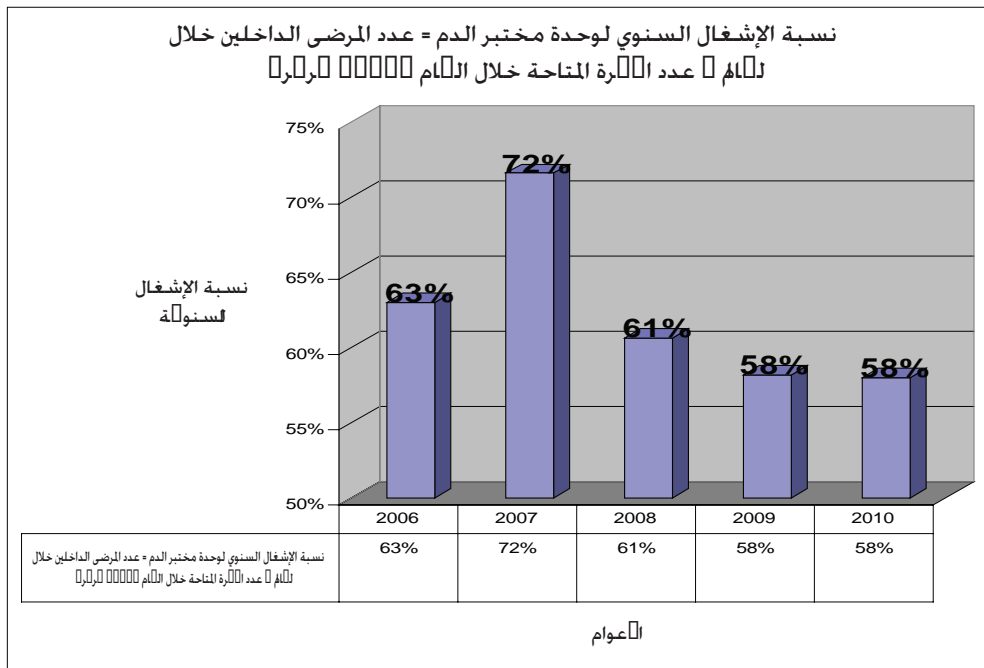
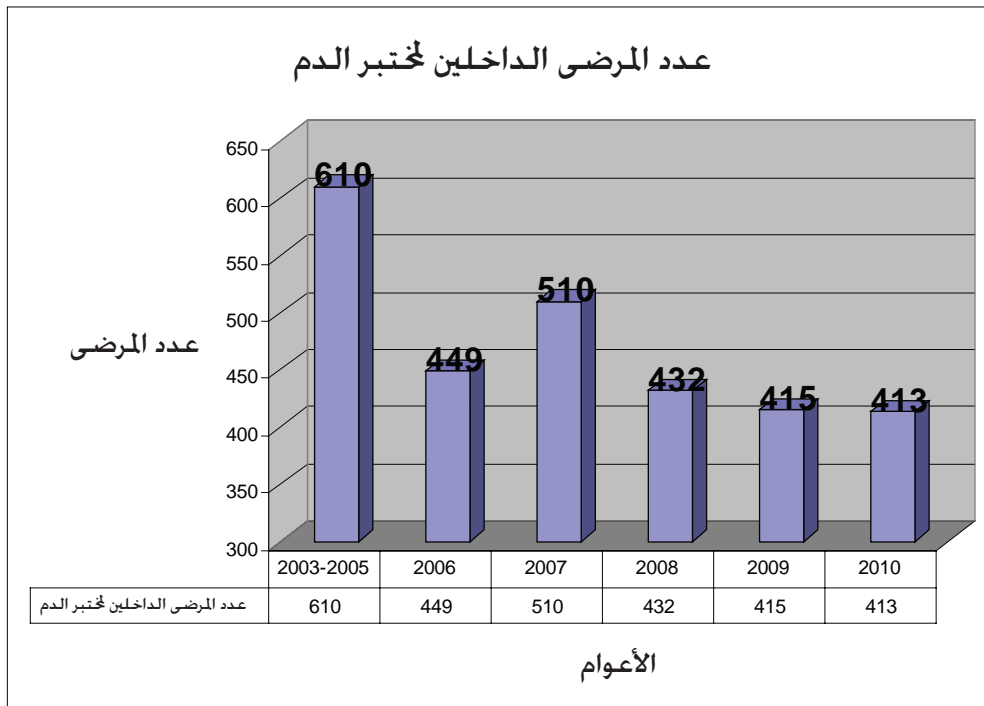
- تخطيط القلب.
- فحص الجهد.
- القسطرة التشخيصية والتداخلية .
- تقديم خدمات الطب النفسي لمراجعي العيادات النفسية في العيادة الخارجية.
- تقديم الاستشارات السريرية في الطب النفسي للأقسام المختلفة في المستشفى.
- تخطيط الدماغ.
- تخطيط الأعصاب والعضلات.
- تخطيط العصب البصري.
- تخطيط الدماغ بواسطة الفيديو / لمدة ساعة

انجازات شعبة الأمراض الصدرية :

١. فحص وتشخيص ومعالجة المرضى المراجعين لعيادة الامراض الصدرية في مستشفى الجامعة الأردنية.
٢. تقديم الإستشارات الطبية الى الأقسام الطبية المختلفة .
٣. تدريب الأطباء المقيمين والزملاء .
٤. تم تعيين مدرسين و مساعدي تدريس لغايات الأبتعاث للعمل في الشعبة .
٥. المشاركة في نشاطات قسم الأمراض الباطنية / كلية الطب / الجامعة الأردنية ولجان داخل وخارج الجامعة الأردنية.
٦. إجراء عمليات تنظير القصبات الهوائية والرئة (١٧٠) حالة.
٧. تقوم الشعبة بعمل إجراءات طبية متخصصة في قسم المعالجة التنفسية وهي :

إحصائية بالإجراءات المنفذة في قسم المعالجة التنفسية للعام ٢٠١٠				
TOTAL المجموع	ER/ مرض الطوارئ	out patient مرضى العيادات	in patient المرضى المدخلين	PROCEDURE الإجراء
29376	1324	696	27356	ABGs
42064	483	160	41421	Small volume nebulizer
5351		3	5348	Vitalograph
411			411	CPAP
1763	3		1760	Bi PAP
90			90	IPPB
2929		2317	612	Flow volume loop
293		279	14	DLCO
4333			4333	Mechanical Ventilator
2606			2606	I.S Incentive Spirometry

٨. حجم العمل المهني في وحدة مختبر النوم:



انجازات شعبة الأمراض النفسية :

١. فحص وتشخيص ومعالجة المرضى المراجعين للعيادة النفسية في مستشفى الجامعة الأردنية.
٢. تقديم الإستشارات الطبية النفسية الى الأقسام عند الطلب.
٣. تدريب الأطباء المقيمين في أقسام الطوارئ وطب الأسرة في الطب النفسي.
٤. تدريب طلبة سنة خامسة طب / الجامعة الأردنية على الأمراض النفسية.
٥. المشاركة في نشاطات قسم الأمراض الباطنية / كلية الطب / الجامعة الأردنية ولجان داخل وخارج الجامعة الأردنية.

انجازات شعبة الأمراض الرئوية :

١. تقوم شعبة الامراض الرئوية بفحص ومعالجة وتشخيص ما يقارب (١٥٠) مريضاً في الاسبوع في العيادات الخارجية .
٢. تم تخصيص عيادة أسبوعية تحت مسمى عيادة الذئبة الحمامية كعيادة متخصصة بهذا المرض .
٣. البدء في برنامج الاختصاص الفرعي في الأمراض الرئوية لغايات المجلس الطبي الأردني حيث تم قبول زميل للتدريب في هذا الاختصاص .
٤. في مجال التعليم لطلبة كلية الطب وعلوم التأهيل والاسنان وطلبة الاختصاص العالي في الطب والزلاء ، فأن الشعبة تشارك بشكل حثيث ودؤوب ضمن دائرة الامراض الباطنية .
٥. إدخال خدمة فحص السائل المفصلي وتشخيص بعض الامراض كمرض النقرص، باستخدام الميكروسكوب Polarized .

التقرير السنوي لشعبة الغدد الصم والسكري والاستقلاب لسنة ٢٠١٠

١. عدد المرضى الذين راجعوا في عيادة السكري والغدد الصم (١٣٥٥٠) مريضاً .
٢. عدد المرضى الذين عولجوا في المستشفى (In pt.) (١٤١) مريضاً.
٣. عدد المرضى الذين تلقوا تعليماً طبياً لمرضى السكري (١٢٠٠) .
٤. عدد الإجراءات المخبرية لمستوى السكر في الدم (Blood Glucose) (٦٠٢٣) .
٥. عدد الإجراءات المخبرية لفحص السكر التراكمي (HbA1c) (٦٠٢٣) .
٦. عدد الإجراءات المخبرية لمستوى البروتين في البول (Micro albumin) (٦٠٢٣) .
٧. عدد إجراءات الفحوص الهرمونية التحفيزية (٢١٦) .
٨. عدد المرضى الذين تم تقويمهم في عيادة التغذية (٦٦٠) مريضاً أي بمعدل (٥٥) مريضاً في الشهر. وتعتمد الزيادة في عدد المرضى على عدة أمور سوف يتم مناقشتها من قبل أعضاء اللجنة المختصة لذلك. وحاليا تسعى الشعبة إلى توسعة العيادة . ويوجد لديها خطط وسياسات للنهوض بالعمل من قبل دائرة الباطنية. وتعمل يومياً لتحقيق هذه البرامج والخطط .
٩. تم إدخال بعض التحاليل المخبرية لمختبرات الغدد الصم بالتعاون مع دائرة المختبرات الطبية مثل:
 - Proinsulin
 - Serum thyroglobulin

الأبحاث والدراسات الطبية العلمية لعام ٢٠١١:

• تم نشر دراسة بعنوان :

- Depression among adults with diabetes in Jordan :risk factors & relationship to blood glucose control. M.Al-Amer ,Maha M.Sobeh ,Ayman A .Zayed , Hayder A.Al-Domi Journal of Diabetes & its complications – April 2010

• دراسات قيد النشر :

- The effect of diabetes & its glyceimic control on CEA
- Coexistence between hashimotos thyroiditis and papillary thyroid -carcinoma
- Coexistence between H.T and medullary thyroid carcinoma



مائدة طب الأطفال

تشتمل دائرة طب الأطفال على عدة تخصصات:

١. طب أطفال / وأمراض معدية.
٢. طب أطفال / وحديثي الولادة.
٣. طب أطفال / كلى.
٤. طب أطفال / جهاز هضمي.
٥. طب أطفال / قلب.
٦. طب أطفال / أمراض دماغ وأعصاب.
٧. العناية الحثيثة للأطفال.

الإنجازات لقسم الأطفال لعام ٢٠١٠

- فحص وتشخيص ومعالجة المرضى الأطفال.
- فحص أطفال روضة الجامعة بشكل دوري.
- فحص أطفال حضانة مستشفى الجامعة الأردنية بشكل دوري.
- المشاركة في العديد من الأيام الطبية المجانية.
- تم إجراء عمليات جراحية بالتعاون مع فريق من جامعة امبريال لندن.
- تم توقيع اتفاقية مع (USAID) من أجل تحديث قسم الخداج.
- المساهمة والإشتراك في العديد من الأبحاث المحلية والعالمية.



ويقوم القسم بالإضافة إلى تعليم طلبة الطب في الجامعة الأردنية في سنوات ما قبل التخرج وتقوم الدائرة بتعليم وتدريب المتدربين في التخصص العالي للأطفال.

إن الخدمات المقدمة للعناية بالمرضى تمتاز بوجود أخصائيين مؤهلين على أعلى المستويات مع تقديم خدمات مميزة لهؤلاء المرضى ، ويتميز قسم الأطفال بوجود العديد من الأخصائيين الذين يقومون بالأبحاث بالإضافة إلى المشاركة في المؤتمرات المحلية والإقليمية والعالمية، ويقدم أيضا برامج تدريب كوادر في البلدان العربية والخدمات المتخصصة في خدمة المجتمع في إجراء الامتحانات والقيام بالتنظيم والإشراف على الندوات للتعليم الطبي المستمر على مستوى ما بعد التخرج. يطمح قسم الأطفال في مستشفى الجامعة الأردنية أن يصبح مركزاً متقدماً لتقديم الاستشارات على المستوى المحلي والإقليمي في هذا الموضوع.

× إحصائيات دائرة طب الأطفال لسنة ٢٠١٠:

عدد الحالات	الموضوع
٢٤١٩	عدد الإدخالات للطابق السابع والثامن
٤٧	عدد الإدخالات لوحدة العناية المركزة للأطفال (PICU) في الطابق الثامن
٨٢٠	عدد الإدخالات وحدة العناية المركزة حديثي الولادة (الخداج)
٤١٧٠	عدد الإدخالات وحدة مواليد جدد
١٨٥٦٧	عدد مراجعي عيادة الأطفال / العيادة العامة في طب الأسرة
١٨١٢٤	عدد مراجعي العيادات الخارجية لعيادات الاختصاص قسم الأطفال - الأطفال (١٦٦١٦) - المواليد الجدد (١٥٠٨)



دائرة الجراحة العامة

تعتبر دائرة الجراحة العامة من أهم ركائز الداوئر الطبية في مستشفى الجامعة الأردنية إذ تأسست مع تأسيس المستشفى وكانت تضم كل من تخصصات: الجراحة الخاصة والنسائية والتوليد واختصاص التخدير والعناية الحثيثة، وللتطور الكبير الذي حدث في تخصصات الجراحة العامة استقلت عنها تخصصات كل من النسائية والتوليد والجراحة الخاصة والتخدير والعناية الحثيثة.

دائرة الجراحة العامة تقدم الخدمات الطبية للمرضى في كافة اختصاصاتها بالإضافة الى تميزها بالبرنامج التدريبي والأكاديمي في تخريج الاختصاصيين من مختلف فروعها الجراحية مثل جراحة الجهاز الهضمي وجراحة الاطفال. واكبت دائرة الجراحة العامة التطورات الحديثة في كافة الاختصاصات الجراحية وقامت باستحداث الوحدات الخاصة مثل وحدة الحروق ووحدة العناية الحثيثة الجراحية بالإضافة الى جراحة المنظار وجراحة السمنة.

تشمل دائرة الجراحة العامة التخصصات الدقيقة التالية:

- ١- جراحة الجهاز الهضمي
- ٢- جراحة الاطفال
- ٣- جراحة الغدد الصم
- ٤- جراحة الرأس والعنق
- ٥- جراحة الاورام
- ٦- جراحة القلب والصدر
- ٧- جراحة الاوعية الدموية
- ٨- جراحة الترميم والتجميل والحروق
- ٩- جراحة الحوادث

الكوادر العاملة:

- (١٤) استشاري
- (٧) اخصائيين و اخصائيين مساعدين
- (٥٠) مقيم في البرنامجين الأكاديمي والمهني



يقدم المستشفى خدماته الطبية العلاجية إلى شريحة واسعة من أبناء هذا الوطن كمؤسسة رائدة ومتخصصة في المجال الصحي، ووعياً من دائرة الجراحة العامة بدورها الأساسي والمحوري في بناء هذا المستشفى وامتداداً لتاريخها المتصل بتاريخه قامت خلال العام ٢٠١٠ بمعالجة (٢٦٧٨٨) مريضاً في عياداتها الخارجية موزعين كالتالي:

المجموع الكلي	مراجع	مريض جديد	العيادة
22077	8814	13263	الجراحة العامة
4711	1669	3042	جراحة القلب والصدر والأوعية الدموية

حيث تم إجراء (٥١٤٤) عملية جراحية للمرضى خلال تلك الفترة بما فيها العمليات الصعبة تقنياً والتي حولت إليها من قبل القطاعات الصحية الأخرى في الأردن ودول الجوار كمركز أكاديمي متخصص قادر على التعامل معها. وإدراكاً منها بأن عجلة التطور دائمة الحركة ومواكبةً لرؤية المراكز العالمية المرموقة وتوجهاتها أدخلت دائرة الجراحة العامة في سجلاتها بعضاً من العمليات الحديثة الدقيقة التي تحتاج إلى كفاءات عالية مثل: استئصال القولون بالمنظار، معالجة ثقب في المستقيم بالمنظار، استئصال الغدد الدرقية وجارات الدرقية بمساعدة المنظار، عمليات السمنة المفرطة بالمنظار، جراحة الصدر بالمنظار، معالجة فتق بالمنظار، وغيرها. ولأن البحث العلمي وفق الأصول المتبعة في المراكز العلمية المتطورة هو الوسيلة المثلى للوصول إلى الحقيقة العلمية فقد قام أطباء الدائرة بإجراء عدد من الأبحاث العلمية المتخصصة حيث نشرت في عام ٢٠١٠ ستة أبحاث في مجلات عالمية محكمة وبحثين في مجلات اقليمية محكمة، بالإضافة إلى ما نشر في المجلات الطبية المحلية. وكعهدها كان لدائرة الجراحة العامة دورها البارز في المشاركة في المؤتمرات الطبية المحلية والدولية، وإقامة الورش التدريبية السريرية في مجال جراحة الأطفال وجراحة القلب، كما ساهمت بشكل فاعل في إقامة اليوم الطبي لكلية الطب والكليات الصحية الأخرى لشعورها بدورها في رفد شقيقاتها من كليات الجامعة بما تحصلت عليه من المعرفة والعلم. وللاستمرار في نهجها تتطلع دائرة الجراحة العامة إلى مواصلة سعيها في التحديث والتجديد، و المحافظة على انجازاتها بما يوازي سمعتها وفي هذا الباب تسعى الدائرة في العام القادم إلى إنشاء مركز متخصص في جراحات القلب والأوعية الدموية تكون أكثر قدرة من خلاله على التعامل مع الحالات المستعصية على غيرها وذلك بالاستعانة فيه بأخر ما توصل إليه العلم العالمي والفكر الإنساني. وتفخر دائرة الجراحة العامة بانجازاتها وتبأى بانتمائها إلى كلية الطب المتميزة بأبنائها إقليمياً ودولياً كلبنة في صرح الجامعة الأردنية الشامخ.



دائرة النسائية والتوليد

لمحة:

جاء تأسيس هذه الدائرة بعد إنفصالها عن دائرة الجراحة العامة عام ١٩٧٩، حيث مرت بالعديد من مراحل التطوير والتحديث وعملت على استحداث الوحدات المتخصصة مثل وحدة الإخصاب، إضافة إلى إدخال العديد من العمليات الحديثة المتخصصة في مجال المسالك البولية النسائية وطب الجنين.



تُقدم هذه الدائرة عدد من الخدمات وهي:

- جراحة الأمراض النسائية بجميع أنواعها
- معالجة العقم للنساء والرجال
- الولادة الطبيعية وغير الطبيعية
- جراحة ومعالجة الأمراض السرطانية النسائية والكشف المبكر عن السرطانات

الخدمات التي تقدمها وحدة الإخصاب

- تنظيم الأسرة (تباعد الأحمال) ومعالجة الأحمال عالية الخطورة
- جراحة الأمراض النسائية بالمنظار
- طب الجنين والأم إضافة إلى تشخيص وعلاج تشوهات الجنين
- جراحة المسالك البولية النسائية

وحدة الإخصاب والمساعدة على الحمل Fertility and Assisted Reproduction Unit

تأسست وحدة الإخصاب والمساعدة على الحمل في مستشفى الجامعة الأردنية عام ٢٠٠٣، وتقع في طابق النسائية والتوليد في مبنى المستشفى، وهي من المراكز المتخصصة والمتطورة في هذا المجال على مستوى المملكة نظراً لاتباعها أحدث الأسس العلمية المتطورة لمواكبة كل ما هو جديد في هذا التخصص، حيث تؤمن للمريض الإفادة القصوى من المنجزات العلمية والتقنيات الطبية الحديثة وذلك بدعم من فريق طبي وخبراء مختبر وممرضات من ذوي الكفاءة العالية والخبرة في هذا المجال.

تقدم وحدة الإخصاب والمساعدة على الحمل الخدمات التالية:

- (١) برامج تحريض الإباضة و ترتيب الجماع و تهدف الى زيادة فرصة حدوث الحمل بالطريقة الطبيعية و خاصةً حين يثبت عدم وجود أسباب لدى الزوجة أو الزوج لتأخر حدوث الحمل و ذلك بحث المبيض لإنتاج عدد أكبر من البويضات.
- (٢) الحقن الاصطناعي داخل الرحم مع برامج تحريض الإباضة (IUI) تخضع الزوجة لبرنامج تحريض للإباضة و بعدها تحقن الحيوانات المنوية تحفيزها في المختبر داخل الرحم
- (٣) تحديد جنس الجنين عن طريق فصل الحيوانات المنوية الذكرية عن الانثوية وحقنها داخل الرحم مع برنامج تحريض الإباضة .
- (٤) الإخصاب خارج الجسم (أطفال الأنابيب IVF) ويتم ذلك بتحريض الإباضة عند الزوجة ومراقبة نضوج البويضات بجهاز الأمواج فوق الصوتية وإجراء فحوصات للهرمونات وعند نضوجها يتم سحبها ثم وضع الحيوانات المنوية في حاوية البويضات ومن ثم الاحتفاظ بها في الحاضنة ويتم التلقيح خلال الساعات الأولى ثم يتم إرجاع الأجنة إلى داخل الرحم وتتم عملية الإرجاع بدون تخدير. التقنيات المستخدمة في أطفال الأنابيب:
 - التقنية الكلاسيكية أو التقليدية (Conventional IVF).
 - تقنية الحقن المجهري (ICSI)
- (٥) انتزاع الحيوانات المنوية من الخصية بأخذ خزعه او بواسطة السحب باستخدام ابرة رفيعة ومن ثم عمل الحقن المجهري
- (٦) تجميد السائل المنوي ونسيج الخصية ويستفيد من هذه التقنيه:
- الرجال الذين يعانون من أمراض السرطان و يحتاجون إلى العلاج الكيماوي أو بالأشعة
- الرجال الذين يعانون من أمراض الخصية والمعرضون لاستئصال الخصيتين. الرجال الذين تتعرض عندهم الحيوانات المنوية للتناقص المستمر سواء في العدد أو الحركة أو كليهما.
- في حالة إنعدام الحيوانات المنوية في السائل المنوي يتم أخذ خزعة من الخصيتين للبحث عن حيوانات منوية داخل النسيج نفسه ومن ثم يتم تجميد الأنسجة لاستعمالها لاحقاً في عملية الحقن المجهري.
- (٧) تجميد الأجنة إن هذه التقنية تمكن الزوجين في حالة فشل المحاولة العلاجية أو نجاحها ورغبتهم في تكرار المحاولة من إرجاع الأجنة بعد ذوبان التجميد إلى الرحم. حيث توفر على الزوجين إجراء محاولة ثانية وتتميز هذه الطريقة بتوفير تكلفة تحريض الإباضة وتقليل احتمال حدوث التنشيط الزائد للمبايض
- (٨) طرق مساعدة على الحمل مع طريقة اطفال الانابيب ثقب جدار الجنين للمساعدة على التفقيس (Assisted Hatching) يتم إجراء الثقب في جدار الجنين بواسطة إبرة مجهرية أو مادة كيميائية لأداء الغرض نفسه أو جهاز الليزر، وقد يستفيد من هذه التقنية الأزواج الذين يتعد تكرار المحاولات لديهم وفي كل محاولة يتم إرجاع أجنة ذات نوعيات جيدة إلا أن نتيجة الحمل تكون سالبة وذلك بسبب عدم انغراس الأجنة في بطانة الرحم لأسباب غير معروفة.
- (٩) فحص السائل المنوي (SFA) وذلك عن طريق فحص السائل المنوي وإعطاء معلومات دقيقة وتفصيلية عن العينة.



وحدة طب الأم والجنين والتدخلات الجراحية للجنين Maternal – Fetal Medicine Unit

تأسست وحدة طب الأم والجنين في مستشفى الجامعة الأردنية عام ٢٠٠٨ وتقع هذه الوحدة في طابق النسائية والتوليد في المستشفى وتعتبر هذه الوحدة من الوحدات المتخصصة والمتطورة على مستوى الأردن والشرق الأوسط في هذا المجال كونها تضم نخبة من الإستشاريين في هذا التخصص على مستوى المملكة. وتؤمن هذه الوحدة أحدث ما توصل له العلم في مجال تشخيص تشوهات الجنين وأمراض الأم الحامل وتعد الوحيدة في المملكة التي تقدم العديد من التدخلات الجراحية لعلاج أمراض الجنين المختلفة لجميع المرضى الأردنيين والعرب ويشرف عليها كادر طبي ذو خبرة عالية بالإضافة إلى وجود مختبر وراثي ذو كفاءة عالية في هذا المجال.

تقدم وحدة طب الأم والجنين الخدمات التالية:

١- فحوصات سلامة الجنين وتضم ما يلي:-

- أ- الفحوصات باستعمال جهاز الأمواج فوق الصوتية وذلك باستعمال أجهزة الألتراساوند حديثة تستعمل تقنية ثنائي وثلاثي ورباعي الأبعاد. إن هذه الفحوصات يتم إجرائها على فترات الحمل المختلفة، حيث يتم إجراء الفحص الأول في الفترة بين الأسبوع (١١-١٤) أما الفحص الثاني المفصل فيتم إجرائه في الأسبوع (١٨-٢٣) من الحمل. يكون الهدف من هذين الفحصين التأكد من سلامة أعضاء الجنين من التشوهات الخلقية بالإضافة إلى معرفة احتمال إصابته بخلل في الجينات
 - ب- سحب العينات من المشيمة في الأسبوع (١٠-١٤) والسائل الأمنيوسي بعد الأسبوع (١٦) من الحمل وذلك لتشخيص بعض أمراض الجنين مثل الخلل الجيني، الطفرات الجينية وبعض الأمراض الوراثية مثل مرض التلاسيميا والأمراض التي يُصاحبها خلل في عملية الأيض.
- فحوصات التأكد من صحة نمو الجنين وترويته الدموية من المشيمة وذلك باستعمال تقنية Dobbler وباستخدام جهاز الألتراساوند رباعي الأبعاد.

٢- التدخلات الجراحية للجنين:

- والهدف منها قد يكون تشخيصياً أو علاجياً أو الاثنين معاً في نفس الوقت وتشمل هذه الإجراءات:
- أ- إعطاء الدم للجنين في حالة فقر الدم عند الجنين في حالة تضارب العامل الرايزيسي وتعد الوحدة من الوحدات المتقدمة في الشرق الأوسط لعلاج مثل هذه الحالات حيث تستقبل حالات من الدول الشقيقة المجاورة مثل العراق وليبيا وسوريا وفلسطين وقد تم إجراء أكثر من ٣٠٠ عملية لنقل الدم للجنين داخل بطن الأم وكانت نسبة نجاح هذه العمليات أكثر من (٩٥٪).
 - ب- إجراءات جراحية متقدمة بواسطة منظار الجنين الجراحي الدقيق واستعمال الأدوات الجراحية اللازمة الدقيقة الأخرى وذلك لعلاج أمراض الجنين التي يمكن معالجتها داخل الرحم مثل وجود خلل في الجهاز البولي أو الجهاز اللمفاوي (الذي يُصاحبه سوائل حول الرئتين) عند الجنين، إن هذه الإجراءات أيضاً تُستخدم في حالات التوائم عند وجود خلل أو تشوهات خلقية. وتتم تحت مراقبة جهاز الألتراساوند ثلاثي ورباعي الأبعاد

تعمل وحدة طب الأم والجنين طوال أيام الأسبوع ما عدا يومي الجمعة والسبت من الساعة ٨:٠٠ صباحاً وحتى الساعة ٥:٠٠ مساءً

الجراحية البولية النسائية

يُعدّ هذا الاختصاص بالمريضات اللواتي يعانين من السلس البولي وهبوط الرحم والمهبل ويتم علاج هذه الحالات بالطرق الجراحية الحديثة ويُجرى سنوياً حوالي (٢٥٠) عملية جراحية لعلاج السلس البولي وهبوط الرحم.

جراحة الأورام النسائية

إن سياسة قسم الأمراض النسائية والتوليد في المستشفى وكلية الطب تنافس بخدماتها التعليمية والعلاجية الصروح العلمية المتقدمة التي أصبحت تؤمن بسياسة الابتعاد عن مسلكية الممارسة الفردية خصوصاً مع تطور الخدمات العلاجية وتشعبها، وجراحة الأورام النسائية تتطلب مهارات جراحية وفنية يصعب أدائها بفرص التدريب والخبرة بصورة التعميم كما يعتقد البعض، خصوصاً بتداخل مفاصلها العملية مع اختصاصات مستقلة، فهناك فواصل تقنية لا يمكن اكتسابها بغير التدريب المبرمج بمراكز متقدمة متخصصة بعد الحصول على شهادة الاختصاص، وقد بدأت الخدمة الفعلية في المستشفى لحالات الأورام النسائية تحت إشراف استشاريين مؤهلين بعد حصولهم على زمالة جراحة الأورام النسائية من مستشفيات تعليمية رائدة ومنافسة بمنصف تسعينات القرن الماضي، حيث الجزء الأكبر من الحالات تشخص وتعالج بصورة مباشرة، وأما الجزء الباقي فيمثل الحالات التي تحوّل من زملاء آخرين، والنتائج العلاجية قد أضافت شمعة جديدة لانارة نفق الأمراض السرطانية.

جراحة الأورام السرطانية تجمع بين أركانها مقاصد الترابط بين الخبرة والمهارة الجراحية، بحدود تحديد الأولويات العلاجية التي تتراوح بين الخيار الجراحي وخيارات العلاج بالعقاقير الكيماوية أو الإشعاعية أو الهرمونية، بل وإمكانية اللجوء للعلاج بأكثر من فرصة علاجية، يكون للطبيب المعالج النصيب الأكبر بقرار الاستخدام وتوقيته.



دائرة التخدير والإنعاش

نبذة عن الدائرة:

بدأ تخصص التخدير والعناية الحثيثة في كلية الطب مع بدايات التخصصات الطبية السريرية في الكلية، ممثلاً بشعبة التخدير والعناية الحثيثة والتابعة لقسم الجراحة العامة، وقد تم تحويل الشعبة إلى دائرة التخدير والعناية الحثيثة في عام ٢٠٠٧ لتكون أحد ابرز دوائر مستشفى الجامعة الأردنية ويتبع لها الوحدات التالية:

- وحدة التخدير.
- وحدة العناية الحثيثة.
- وحدة الألم المزمن.

الكوادر العاملة :

- ١- الأطباء المقيمون: تم انضمام (٩) أطباء مقيمين جدد للتدريب في برنامج الإقامة في التخصص.
- ٢- تخرج من قسم التخدير (٤) أطباء مؤهلين لامتحان شهادة البورد الأردني في التخدير والعناية الحثيثة (واحد في المسار الأكاديمي وثلاثة في المسار المهني) وجميعهم حاصلون على شهادة البورد.
- ٣- تم انضمام (٨) فنيي تخدير جدد للقسم.



المسار التعليمي والأكاديمي:

- ١. تطوير برنامج المحاضرات الصباحية لأطباء الدراسات العليا في التخصص بحيث تم التركيز على مواكبة التطورات والجديد في التخصص .
- ٢. استضافة محاضر من أستراليا حيث القي مجموعة محاضرات ذات أهمية في التخصص.
- ٣. تم تطوير مساق التخدير والعناية الحثيثة ليشمل أسبوعاً في بدايته يتم تدريب الطلاب خلاله في مركز المهارات السريرية في كلية الطب وذلك لجسر الفجوة بين التعليم النظري والعملي.
- ٤. عقد امتحان الـ OSCE لطلاب الطب الذين أنهوا الفصل الثاني من العام الدراسي ٢٠٠٨ / ٢٠٠٩ والأول من العام الدراسي ٢٠٠٩ / ٢٠١٠.

٥. المشاركة في النشاطات العلمية للجمعية الأردنية لأخصائيي التخدير.
٦. نشر مجموعة من الأبحاث العلمية التي أجريت في الدائرة في تخصص التخدير في مجلات محلية وعربية وعالمية.
- ٧- تم تحديث قاعة المحاضرات في القسم بدعم من شركات الأدوية.



إنجازات دائرة التخدير والإنعاش عام ٢٠١٠:

١. المسار المهني:
تخدير العمليات الجراحية:
تم القيام بإجراء التخدير اللازم بأنواعه المختلفة لحوالي (١٧,٢٣١) عملية جراحية أجريت في مستشفى الجامعة الأردنية.
٢. الأجهزة:
١- تم تجهيز عربة خاصة للتعامل مع حالات الإنعاش القلبي والتنفسي في قسم العمليات.
٢- تجهيز غرفة عمليات الأسنان الثانية من ناحية الأجهزة والمستلزمات التخديرية.
٣- تجهيز غرفة العمليات في مركز القلب بالأجهزة والمستلزمات التخديرية.
٤- تحديث غرفة عمليات القلب الحالية بجهاز تخدير حديث.
٥- استلام منحة من شركة B-Brown تتمثل بثلاثة مضخات أدوية طبية.
٦- إضافة نوع جديد من إبر التخدير النصفي للاستخدام (pencil point).
٧- إدخال جهاز (Patient Controlled Anesthesia) لمعالجة الألم للاستخدام في المستشفى.

٣. لجان المستشفى:

المشاركة الفعالة من أعضاء القسم في اللجان المختلفة في المستشفى.



دائرة المختبرات والطب الشرعي

نبذة عن الدائرة :

تعتبر دائرة المختبرات الطبية من الأقسام الرئيسية والهامة في مستشفى الجامعة الأردنية حيث أنها تلعب دوراً أساسياً في تميّز الخدمة الطبية والعناية بالمرضى وكذلك في تعليم وتدريب طلبة الطب والدراسات العليا وتدريب طلبة العلوم الطبية في الجامعة الأردنية والجامعات الأخرى الرسمية منها والخاصة. وتواكب الدائرة التطورات الحديثة في مجال إجراء الفحوصات الطبية اللازمة، والتي تساعد الطبيب في تشخيص المرض ومعالجته على الوجه الأمثل ومن ثم متابعة حالة المريض بعد العلاج.

تتألف دائرة المختبرات الطبية والطب الشرعي من شعبيتي المختبرات الطبية والطب الشرعي.

شعبة المختبرات الطبية

تتكون شعبة المختبرات الطبية من المختبرات التالية :

١. مختبر الكيمياء الحيوية.
٢. مختبر الوراثة الخلوية.
٣. مختبر السموم.
٤. مختبر مبحث الدم.
٥. مختبر الأحياء الدقيقة والطفيليات.
٦. مختبر المناعة والأمصال.
٧. مختبر الغدد الصم.
٨. مختبر الباثولوجيا الجزيئية.
٩. مختبر الأنسجة والخلايا.
١٠. مختبر سحب الدم.
١١. مختبر بنك الدم.



ويدير هذه المختبرات ويشرف عليها اثنا عشر اختصاصياً، سبعة منهم أعضاء هيئة تدريس وخمسة اختصاصيين بدوام جزئي.

ويعمل في هذه المختبرات الطبية (٨٢) فني مختبر حيث تقدم خدمة التشخيص المخبري على مدار الساعة طوال أيام السنة. وتقدم هذه الخدمة لمرضى العيادات الخارجية والمرضى المنومين في المستشفى والمراجعين لقسم الطوارئ وكذلك المرضى المحولين من عيادات ومستشفيات أخرى.

والمختبرات الطبية مجهزة بأحدث الأجهزة لتقديم أدق الخدمات التشخيصية في سبيل تقديم أفضل خدمة طبية ممكنة. وتوسع دائرة المختبرات إلى المزيد من التطور والتحديث فقد تم افتتاح مختبر الوراثة التشخيصي في شهر ١١ / ٢٠٠٩ وهو يقدم الخدمات التشخيصية كباقي شعب المختبرات ويستقبل الحالات المرضية من جميع أنحاء المملكة، بالإضافة إلى ذلك فإن دائرة المختبرات بصدد إدخال الـ (FISH-system) لتقديم خدمة التشخيص الوراثي الجزيئي، وفحوصات الـ (Muscle Enzyme Detection) واستحداث مختبر طوارئ لتسهيل الخدمة الطبية وكذلك التوسع في تقديم الخدمات التشخيصية في المختبرات المختلفة لمواكبة التطور العلمي.

وفي سعيها للتميز قامت الدائرة بالاشتراك ببرنامج خارجي لمراقبة النوعية (EQAS) لكافة شعب المختبرات.



ولدائرة المختبرات دور تعليمي وتدريب رائد فهناك برنامجي إقامة أحدهما في تخصص علم الأنسجة والخلايا حيث يتدرب أربعة عشر طبيباً من الأردن والدول الشقيقة والآخر في تخصص طب المختبرات السريري ويتدرب فيه طيبان إضافة لتدريب أطباء لمدة تقل عن سنتين من وزارة الصحة والقطاع الخاص لغايات استكمال متطلبات المجلس الطبي الأردني أو البورد العربي، كما ويتدرب عدد كبير من فنيي المختبرات في شعبة المختبرات المختلفة.

وللمختبرات دور بحثي حيث ينشر الاختصاصيون العاملون في دائرة المختبرات الطبية العديد من الأبحاث سنوياً، كما أن للدائرة دوراً أساسياً في مجال مكافحة عدوى المستشفيات إضافة إلى تقديم الخدمة للمجتمع من خلال تنظيم حملات للتبرع بالدم حيث بلغ عدد المتبرعين بالدم خلال العام الماضي (٩٣٣٢) متبرعاً.



وتالياً إحصائية توضّح إجمالي عدد الفحوصات المخبرية التي تم إجراؤها خلال سنة ٢٠١٠.

جدول رقم (١)

إحصائية تبين إجراءات المختبرات عام ٢٠١٠

Section	Number of Tests
1. Blood Bank	43698
2. Biochemistry	1072545
3. Hematology and Coagulation	379329
4. Endocrinology	126681
5. Serology	43328
6. Molecular pathology	2239
7. Pathology	11898
8. Microbiology	29724
9. Parasitology	43903
10. Cytogenic	536
Total	1753881



شعبة الطب الشرعي والسموم:

يقوم على تقديم الخدمات في هذه الشعبة خمسة من أعضاء هيئة التدريس في الجامعة الأردنية في اختصاصات الطب الشرعي والسموم والبصمة الوراثية.

وتقوم هذه الشعبة بتقديم الخدمات للجهات القضائية من خلال معاينة الحالات وكتابة التقارير الطبية القضائية في عيادة الطب الشرعي في كل من مستشفى الجامعة الأردنية ومحكمة بداية شمال عمان، ومن خلال الكشف على الوفيات القضائية وتشريحها والكشف على مسرح الجريمة، وكذلك تحنيط حالات الوفاة المراد نقلها خارج المملكة. كما يتم أيضاً تقديم الاستشارات الطبية القضائية والطبية السريرية لحالات التسمم لمختلف الأقسام الطبية في المستشفى والخبرات للمحاكم.

كما يتم إجراء الفحوصات المخبرية لتحليل العينات والتحري عن الأدوية والسموم وتحديد مستوياتها في الدم وذلك من خلال مختبر السموم التابع للشعبة، لحالات التسمم التي تراجع مستشفى الجامعة الأردنية وبعض المستشفيات الأخرى، وتقديم المعلومات اللازمة للأطباء والمستشفيات والمواطنين في مختلف أنحاء المملكة من خلال المركز الوطني لمعلومات الأدوية والسموم الأردني الذي تم توطينه في مستشفى الجامعة الأردنية، لمساعدة الأطباء في تشخيص حالات التسمم وعلاجها. ويقوم المركز بإصدار مجلة إخبارية فصلية تحمل في طياتها شرحاً عن بعض السموم الأكثر انتشاراً في الأردن اعتماداً على الإحصائيات الواردة للمركز. ويتم تقديم جميع الخدمات الأنفة الذكر على مدار الساعة طيلة أيام السنة.

ولهذه الشعبة دور تعليمي وتربوي لطلبة كلية الطب في الجامعة الأردنية، والأطباء المقيمين في البرنامج المهني وبرامج الاختصاص العالي في الطب الشرعي وطب الطوارئ وعلم الأمراض، حيث تدرّب ويتدرّب العديد من الأطباء من الأردن والدول العربية الشقيقة.

وتالياً إحصائية توضح إجمالي عدد الفحوصات المخبرية التي تم إجراؤها خلال سنة ٢٠١٠.

إحصائية تبين عمل شعبة الطب الشرعي والسموم للعام ٢٠١٠

عدد الحالات	الحالات التي تعاملت معها الشعبة
١٤٠٢	عيادة الطب الشرعي في مستشفى الجامعة
٢٣٦٥	عيادة الطب الشرعي في محكمة شمال عمان
٤٧٠	حالات التشريح في مشرحة مستشفى الجامعة
٢٤٤	حالات التحنيط في مشرحة الأدوية والسموم
٦٧٩	فحوصات مختبر الأدوية والسموم
٨٣٠	استشارات المركز الوطني لمعلومات الأدوية والسموم الأردني
٥٩٩٠	المجموع الكلي



دائرة الأشعة والطب النووي

نبذة عن الدائرة:

لقد حرص المستشفى على استقطاب الكفاءات الطبية المتخصصة العالية في هذا المجال حيث يعمل في الدائرة نخبة من أطباء الاختصاص في الأشعة من حملة الدرجات العليا من أطباء استشاريين اثنين برتبة أستاذ دكتور واثنين برتبة أستاذ مشارك وثلاثة برتبة أستاذ مساعد.

كما يوجد (٢٥) طبيباً مقيماً من الجنسيات الأردنية والعربية المختلفة حيث يقوم القسم بإعداد وتدريب أطباء للحصول على شهادة الاختصاص العالمي في الأشعة التشخيصية والطب النووي، بالإضافة إلى فريق متكامل من الممرضين والمرضات وفنيي الأشعة الذين تم تدريبهم دولياً ومحلياً وتأهيلهم على أعلى مستويات العمل التقني، وقد تم تحديث قسم الأشعة في عامي ٢٠٠٩ - ٢٠١٠ وتزويده بأحدث الأجهزة الطبية وتقنيات التصوير الرقمية ليضاهي في خدماته أحدث المراكز العالمية المرموقة ويقدم خدماته للمرضى (٢٤) ساعة وطوال أيام السنة على أعلى مستوى من الكفاءة والحرفية.



الخدمات التي تقدمها الدائرة:

هناك ثلاثة مهام رئيسية للدائرة وتتلخص في:

١. **المهام البحثية:** تعتبر الأبحاث العلمية من المهام الرئيسية لعضو الهيئة التدريسية إذ قام أخصائيو دائرة الأشعة بنشر عشرات الأبحاث العلمية في مجالات عالمية محكمة، إذ أن البحث العلمي في دائرة الأشعة عملية مستمرة لا تتوقف حيث تم إشراك الأطباء وطلبة الدراسات العليا فيها وتم تدريبهم على منهجية البحث العلمي وإشراكهم بصورة فاعلة لكتابة أجزاء من البحث وتحت الإشراف المباشر.
٢. **المهام التعليمية:** يوجد في دائرة الأشعة برنامج الإقامة لغايات الحصول على شهادة الدراسات العليا في الأشعة التشخيصية والطب النووي ومدة الإقامة (٤) سنوات يتم من خلالها تدريب الأطباء على جميع فحوصات الأشعة وتدريبهم على كيفية كتابة التقارير بصورة علمية ومنهجية صحيحة كما يوجد نشاطات علمية نظرية يومية تتم بطريقة مشتركة بين أعضاء الهيئة التدريسية والأطباء المقيمين ويكون من ضمنها الاطلاع ومناقشة كل ما هو جديد فيما يتعلق بالأشعة كما تقوم الدائرة كذلك بإعطاء محاضرات نظرية وتطبيقية لطلاب السنة الخامسة في كلية الطب هذا بالإضافة إلى توفر فرص تدريبية اختيارية للأطباء والمقيمين في الاختصاصات الأخرى .

٣. مهام خدمية: تقوم دائرة الأشعة والطب النووي بتوفير جميع الفحوصات الشعاعية على مختلف أنواعها ويتم ذلك بطريقة علمية ومهنية عالية وتحت الإشراف المباشر من أعضاء الهيئة التدريسية ويتم تقديم هذه الخدمات من خلال الأجهزة التالية:



٤. جهاز التصوير بالرنين المغناطيسي (MRI) يتم تقديم الخدمة عبر جهازين أحدهما بقوة (3Tesla) وهو الأحدث على المستوى المحلي والعالمي ويقوم بفحوصات دقيقة جداً وعلى أعلى مستوى من الكفاءة والحرفية.

ب. جهاز التصوير الطبقي (Multi-slice CT Scan) يتم تقديم الخدمة عبر ثلاثة أجهزة أحدثها هو جهاز (MDCT) والذي يقوم بتصوير (128 slice) وبواسطة تقنية (Dual Source) والتي تعتبر الركيزة الأساسية للتصوير الطبقي لشرايين القلب (Coronary CTA) التاجية القلبية، بينما يتوفر جهازين آخرين للتصوير الطبقي الحلزوني أحدهما موجود في قسم الطوارئ وذلك لتقديم خدمة سريعة ومثلى.

ج. تصوير الثدي (Mammography) يتم تقديم خدمة تصوير الثدي ويوجد لدى الدائرة طبية استشارية تحمل تخصص فرعي في تشخيص أمراض الثدي بالإضافة إلى طاقم فني على أعلى مستوى من التدريب.

د. جهاز التصوير بالأصوات فوق الصوتية (Ultrasound) يوجد في دائرة الأشعة أربعة أجهزة رباعية الأبعاد حديثة جداً وتعتبر الأعلى في مواصفاتها الفنية.

٥. جهاز تصوير بالمادة الملونة الرقمي (Digital Fluoroscopy) إن هذا الجهاز من أحدث الأجهزة على الإطلاق وتم تزويد دائرة الأشعة به حتى يتمكن الأطباء من عمل جميع الفحوصات الشعاعية التي تحتاج إلى مادة ملونة وذلك لتصوير الجهاز الهضمي، الجهاز البولي والتناسلي بالإضافة إلى تصوير الأوعية الدموية والقيام بعمل إجراءات الأشعة التداخلية، ويوجد لدى الدائرة طبيب اختصاصي في الأشعة التداخلية والعلاجية حيث يقوم بمعظم الإجراءات التي تجرى عالمياً على أعلى مستويات الجودة والكفاءة العالية وقد تم تدريب فريق من المرضين وفنيي الأشعة للمساعدة في هذه الإجراءات.



- و. جهاز قياس هشاشة العظم: Bone Densitometry .
- ز. التصوير التقليدي (العادي) X-Ray .
- ح. الطب النووي Nuclear Medicine تم تحديث البنية التحتية بالكامل بما يتناسب مع متطلبات السلامة والوقاية الإشعاعية، كما تم تزويد الشعبة بجهاز (Gamma Camera) ومختبر حديث وذلك لعمل فحوصات الطبي النووي للمرضى الذين يحتاجون هذا النوع من الفحص.
- ط. الوقاية الإشعاعية: يوجد في المستشفى برنامج الوقاية الإشعاعية يغطي جميع المناطق التي تستخدم الأشعة وتقوم بتطبيق المعايير الدولية الخاصة بالوقاية الإشعاعية والتي تحمي العاملين والمرضى والمرافقين.

الإحصائية السنوية لفحوصات الأشعة للعام ٢٠١٠

Section الخدمة	Count In المرضى المدخلين	Count Out مرضى العيادات	Total المجموع
X-Ray الصور العادية	25118	45761	70879
Ultrasound الصور التلفزيونية	3309	9638	12947
CT. Scan التصوير الطبقي	3510	7559	11069
Angiogram تصوير الأوعية والشرايين	74	0	74
M.R.I الرنين المغناطيسي	2153	5332	7485
Nuclear Medicine الطب النووي	283	2199	2482
Fluoroscopy التصوير بالمادة الظليلة	479	853	1332
Image Guided	23	2	25
Mammogram تصوير الثدي	90	1420	1510
Bone Densitometry تصوير هشاشة العظام	145	1500	1645
Doppler Ultrasound التصوير الشرياني فوق الصوتي	568	1420	1988



دائرة طب التأهيل

نبذة عن الدائرة :

التأهيل: هو إعادة الشخص المريض أو المصاب إلى حالته الطبيعية أو أقرب ما يكون لذلك عن طريق الارتقاء به إلى الحد الأقصى من القدرات الفسيولوجية والاجتماعية والوظيفية والتعليمية بما يتناسب مع المرض أو الإصابة التي يعاني منها.

ويتم ذلك من خلال فريق التأهيل المكون من طبيب الطب الطبيعي والتأهيل الذي يقود فريق العلاج وفريق التأهيل المكون من المعالج الطبيعي والمعالج الوظيفي وفني الأطراف الصناعية والمعالج النفسي وأخصائي النطق والأخصائي الاجتماعي وغيرهم للوصول بحالة المريض إلى أقصى درجات التحسن الوظيفية ليعود فرداً فاعلاً في المجتمع قادراً على ممارسه نشاطاته العملية والاجتماعية.



تتكون دائرة طب التأهيل في المستشفى من الأقسام التالية:

١. قسم العلاج الطبيعي ويعمل به تسعة عشر معالجاً طبيعياً حيث يتم استخدام وسائل طبيعيه مثل الحرارة والتبريد والمياه وأجهزة التحفيز الكهربائي والتدليك العلاجي و التمارين العلاجية في علاج المرضى وتأهيلهم.
٢. قسم العلاج الوظيفي ويعمل به معالجان حيث يتم استخدام الأعمال اليومية كوسيلة معالجة وكذلك تدريب المريض على أداء وظائفه بطرق بديلة في ضوء إعاقته.

إضافة إلى وجود وظيفة إدارية سكرتيرة الدائرة تقوم بالأعمال الإدارية المتعلقة بعمل الدائرة .



الخدمات التي تقدمها الدائرة:

وقد عملت إدارة المستشفى على تزويد الدائرة بأحدث أجهزة العلاج والتأهيل على المستوى المحلي والعالمي، وقد تم الاهتمام بتطوير أداء العاملين من خلال إلحاقهم بالدورات التدريبية المتخصصة، مع الاهتمام بتحديث السياسات العلاجية بما يتواءم مع التطور الذي يشهده طب التأهيل ومتطلبات الجودة والرعاية الطبية. تقوم دائرة طب التأهيل بتدريب طلاب كلية التأهيل في الجامعة الأردنية وغيرها من الجامعات ليكون التدريب العملي جزءاً من متطلبات التخرج والخطة الدراسية، يكتسب المتدرب من خلالها المهارات والخبرات العلمية والعملية. تعتبر دائرة طب التأهيل من الدوائر المدرة للدخل بأقل التكاليف، وقد بلغ متوسط عدد المرضى الذين أجريت لهم جلسات خلال أيام الدوام الرسمي لدى دائرة طب التأهيل (٦٠٩٢) مريضاً. بلغ إجمالي عدد الجلسات لدائرة طب التأهيل لعام ٢٠١٠ (٤٩٦٨٢) جلسة. بلغ عدد استشارات المعالجة الطبيعية في المستشفى (١٥٦١) بنسبة (٣,٧٩٪) من إدخلات الاستشارات في المستشفى لعام ٢٠١٠.

مراجعو الدائرة من خارج المستشفى:

قسم العلاج الطبيعي (Out patient)			
عدد المرضى			٢٥٥٤ مريضاً
عدد أيام العمل			٢٥٣ يوم عمل
قيمة دخل الجلسات	متوسط أعداد الجلسات يومياً	عدد الجلسات	
١٢٠٣٤٠ دينار	٤٣,٢٤ جلسة	١٠٩٤٠ جلسة	ذكور
١٧٠٩١٨ دينار	٦١,٤٢ جلسة	١٥٥٣٨ جلسة	إناث
٢٩١٢٥٨ دينار	١٠٤,٦٦ جلسة	٢٦٤٧٨ جلسة	الإجمالي



قسم العلاج الوظيفي			
عدد المرضى			٢٨٣ مريض
عدد أيام العمل			٢٥٣ يوم عمل
عدد الجلسات	متوسط أعداد الجلسات يومياً	قيمة دخل الجلسات	
٢٢٨٣ جلسة	٩,٠٢ جلسة	٣٠١٣٥,٦ دينار	ذكور
١٥٤٧ جلسة	٦,١١ جلسة	٢٠٤٢٠,٤ دينار	إناث
٣٨٣٠ جلسة	١٥,١٣ جلسة	٥٠٥٥٦ دينار	الإجمالي:

ب- المراجعون من داخل المستشفى:

قسم العلاج الطبيعي (In patient)			
عدد المرضى			٣٢٥٥ مريض
عدد أيام العمل			٣٤١ يوم عمل
عدد الجلسات	متوسط أعداد الجلسات يومياً	قيمة دخل الجلسات	
١٩٣٧٤ جلسة	٥٦,٨٢ جلسة	٢١٣١١٤ دينار	الإجمالي:



دائرة الطوارئ و الكوارث

نبذة عن الدائرة :

تعتبر دائرة الطوارئ في مستشفى الجامعة الأردنية من أهم الدوائر الحيوية و الحساسة و يبلغ عدد الأسرة فيها (٣٤) سريراً، ولذلك حرصت إدارة المستشفى بقيادتها النيرة على توفير كل ما يلزم من أجهزة حديثة وكوادر طبية مؤهلة و مدربة للتعامل مع كافة الحالات الطارئة في هذه الدائرة، حيث تم تجهيزها بغرف خاصة للحالات الحرجة و غرفة للعزل الطبي، بالإضافة إلى صيدلية و مختبر خاصان بها. و تقع دائرة الطوارئ في الطابق الأرضي و هي مكونة من ثلاث أجنحة منفصلة هي جناح الباطنية، و جناح الجراحة، و جناح النسائية و الأطفال، و تربط هذه الأجنحة بمنطقة تصنيف الحالات. و لدائرة الطوارئ مدخل مباشر إلى قسم الأشعة و باقي أقسام المستشفى. و تضم دائرة الطوارئ صفوة من الأطباء المؤهلين لنيل درجة الاختصاص العالي في طب الطوارئ و الحوادث بالإضافة إلى الكوادر الطبية و التمريضية المتخصصة بحالات الطوارئ و الإسعاف.



تحتوي دائرة الطوارئ و الحوادث على :

- غرفة الحوادث (Room Trauma) وهي مزودة بكل ما تحتاجه الحالات الطارئة و الخطرة كأجهزة تخطيط القلب و قياس النبض، و أجهزة الصدمات الكهربائية و التنفس الصناعي، وغيرها. و من الحالات التي يتم استقبالها حالات حوادث السير و الحروق الطارئة.
- غرفة الإنعاش القلبي (Room Cardiac) وهي مزودة بكل ما تحتاجه الحالات المتعلقة بالأمراض القلبية الحرجة كأجهزة تخطيط القلب و قياس النبض، أجهزة الصدمات الكهربائية و التنفس الصناعي. و من الحالات التي يتم استقبالها حالات الجلطات القلبية.
- غرفتان للحالات الباطنية و هما مجهزتان لاستقبال الحالات التي تحتاج إلى العناية الباطنية في معالجتها. و من الحالات التي يتم استقبالها حالات ضيق و صعوبة التنفس، ألم في الصدر أو الشعور بالضغط على الصدر، الإغماء أو الشعور بالدوران أو الوهن المفاجئ، وسعال أو قيء مصحوب بدم.

- غرفتان للجراحة وهما مجهزتان لاستقبال الحالات التي تحتاج إلى الجراحة في إسعافها. ومن الحالات التي يتم استقبالها حصى الكلى و الزائدة الدودية والمرارة.
- غرفة العزل وهي مجهزة للتعامل مع الحالات التي تحتاج لعزل طبي مثل حالات التهاب السحايا والسل.
- غرفة معالجة المرضى لحالات العظام والجروح.
- ثلاثة غرف لحالات النسائية والولادة مجهزة بأجهزة خاصة للأمراض النسائية واستقبال حالات الولادة.
- غرفتان للأطفال لاستقبال الحالات المرضية دون سن (١٢) سنة.



إنجازات دائرة الطوارئ في عام ٢٠١٠:

تم استقبال (٧٠٧٨٩) حالة وإدخال (١٠٣٧٤) حالة إلى المستشفى.

١. تم تفعيل غرفة (E.N.T) في الطوارئ.
٢. تم تزويد الطوارئ بـ (١٦) سريراً طوارئ جديد من نوعية (striker).
٣. تم تحديث سيارة الإسعاف المرسيديس وتزويدها بـ (trolley) متحركة.
٤. تم تفعيل ورقة الطوارئ الجديدة.
٥. تطوير قدرة الكادر الطبي و التمريضي في التعامل مع حالات الإنعاش القلبي والرئوي وذلك من خلال إشراك جميع أطباء الطوارئ و الممرضين القانونيين في دورات متخصصة مثل دورات الـ (PALS) ، (ACLS).
٦. المشاركة في لجان التدقيق، الأيزو، ولمعايير جائزة الملك عبد الله الثاني لتميز الأداء الحكومي والشفافية.
٧. تم عمل (check list) لجميع أقسام الطوارئ لتسهيل عملية التشييك وضبط المواد المستهلكة.
٨. تم عمل صيانة لجميع مرافق القسم.

أهداف الدائرة لعام: ٢٠١١

- العمل على فتح غرفة الأشعة والتصوير الطبقي في الطوارئ.
- العمل على فتح المختبر في الطوارئ.
- زيادة الكادر الطبي والتمريضي .
- توفير دورات متخصصة في الطوارئ للكادر الطبي و التمريضي.
- العمل على رفع مستوى الرضى لمراجعي الطوارئ وذلك من خلال تقليل عدد من الإجراءات .



دائرة طب الأسنان

نبذة عن الدائرة :

افتتحت دائرة طب الأسنان في المستشفى وباشرت عملها في عام ١٩٨٩. وينقسم عمل الدائرة إلى شقين رئيسيين حيث يعنى الأول بالتدريب السريري لطلبة كلية طب الأسنان في مرحلة البكالوريوس بالإضافة إلى تدريب أطباء الامتياز وأطباء الدراسات العليا في اختصاصات طب الأسنان المختلفة، في حين يعنى الشق الثاني من عمل الدائرة بتقديم الخدمات التشخيصية والعلاجية إلى قطاع واسع من المجتمع المحلي وفي كافة اختصاصات طب الأسنان من خلال عيادات الاختصاص وعيادات الدراسات العليا بالإضافة إلى غرف العمليات.

وتعتبر دائرة طب الأسنان في المستشفى مركزاً للتميز يجتمع فيه عدد كبير من الاختصاصيين في كافة فروع علوم طب الأسنان يقدمون خدماتهم إلى كافة مرضى تأمين الجامعة الأردنية ومرضى تأمين وزارة الصحة بالإضافة إلى المرضى غير الخاضعين لأي تأمين، والذين يرغبون في تلقي المعالجة في الدائرة.



ويبلغ إجمالي عدد الاختصاصيين العاملين في الدائرة (٤٤) اختصاصياً موزعين على النحو التالي: المعالجة التحفظية (٩) اختصاصيين، المعالجة اللبية، (٤) اختصاصيين، الاستعاضات السنية المتحركة (٧) اختصاصيين، طب وأمراض الفم (٣) اختصاصيين، جراحة الفم والفكين (٦) اختصاصيين، أمراض اللثة (٤) اختصاصيين، طب أسنان الأطفال (٤) اختصاصيين، تقويم الأسنان (٥) اختصاصيين، طب الأسنان الأساسي اختصاصي واحد وأشعة (١)، يساندهم كادر فني وتمريضي مساعد.

وقد تم تخريج الفوج الأول من طلبة الماجستير في التركيبات السنية الثابتة والمتحركة وهو أول برنامج ماجستير في كلية طب الأسنان ويبلغ عدد الملتحقين بالبرنامج للعام الجامعي الحالي ٢٠١٠ / ٢٠١١ (١٣) طالب وطالبة.



كما تم استقبال (٣) طلاب كفوج أول في برنامج الماجستير في طب أسنان الأطفال في عام ٢٠٠٨ / ٢٠٠٩، كما يبلغ عدد الطلبة بالبرنامج للعام الجامعي ٢٠١١ / ٢٠١٢ (٧) من مستويات السنة الأولى والثالثة. هذا بالإضافة إلى برنامج الاختصاص العالي في جراحة الفم والفكين الذي أثبت نجاحاً كبيراً من خلال النوعية الجيدة للخريجين والذين أثبتوا كفاءتهم في الامتحانات الدولية والإقليمية والمحلية واستطاعوا اجتيازها بنجاح حيث تم تخريج الفوج السادس من هذا البرنامج في نهاية الفصل الدراسي الثاني للعام الجامعي ٢٠٠٩ / ٢٠١٠.

وعلى صعيد النشاطات العلمية فإن دائرة طب الأسنان تحرص على عقد الدورات السريرية في عدة مواضيع تهتم طبيب الأسنان العام والمختص بالإضافة إلى قيامها بتدريب العديد من الأطباء في دائرة طب الأسنان الذين يستعدون لتقديم امتحانات الزمالة البريطانية.

أما على صعيد البحث العلمي، فإن كلية طب الأسنان تعد من الكليات النشطة في نشر الأبحاث العلمية في المجالات المحلية والعالمية وبرغم العمر القصير للكلية فقد وصل عدد الأساتذة فيها إلى (٩) أساتذة، والأساتذة المشاركين إلى (١٣) جميعهم حاصلين على الترقيات الأكاديمية من الجامعة الأردنية.



الإنجازات خلال عام ٢٠١٠/٢٠٠٩:

- ١- عقد ورش عمل ودورات في مختلف التخصصات .
- ٢- افتتاح غرفة عمليات صغرى للمرضى المعاقين عقلياً.
- ٣- وضع برنامج واضح ومؤرخ لعمل أطباء الامتياز تحت إشراف الاختصاصيين في دائرة طب الأسنان ويتم تعديله بشكل دوري وحسب الحاجة.
- ٤- السير في إجراءات تحديث وإعادة تجهيز عيادات الاختصاص في دائرة الأسنان.
- ٥- تطبيق سياسة جديدة لضبط العدوى في عيادات الطلبة.
- ٦- تنظيم وطباعة نشرات توعية وإرشادات للمرضى لمختلف المعالجات التي تقدم للمرضى بدعم من كلية طب الأسنان.
- ٧- إعادة تأهيل وتحديث عيادات الاختصاص.
- ٨- تفعيل سياسة ضبط الجودة في الدائرة تمشياً مع سياسة ضبط الجودة في جميع دوائر المستشفى.
- ٩- تحويل التصوير الشعاعي في الدائرة إلى النظام الرقمي لزيادة الكفاءة وتقليل تعرض المرضى والعاملين للأشعة.
- ١٠- وصل كافة عيادات الاختصاص بـ (Computer Network) شبكة حاسوب مركزية في الدائرة لتسهيل القيام بالإجراءات وتخزين واستعادة المعلومات.
- ١١- زيادة أعداد الكادر المساعد ورفع كفاءة الكادر الموجود حالياً من فنيين وممرضات ورفع سوية الموجودين حالياً.
- ١٢- إعادة تأهيل غرفة العمليات في الدائرة.
- ١٣- تزويد جميع عيادات الاختصاص في الدائرة بأجهزة كمبيوتر مع طابعات لتسهيل إدخال إجراءات المعالجة من قبل ممرضة العيادة.

الخطط المستقبلية:

- ١- العمل على إنشاء مبنى جديد للقسم السريري في كلية طب الأسنان بسعة أكبر وتجهيزات حديثة والبدء بتنفيذ هذا المشروع.
- ٢- تفعيل العمل في مختبرات طب الأسنان لتمكين من تلبية احتياجات عيادات الاختصاص وعيادات الطلبة.
- ٣- إنشاء مختبر بحثي في الكلية.
- ٤- جعل الدائرة مركزاً إقليمياً للتعليم الطبي المستمر.
- ٥- حوسبة نظام استقبال مرضى الطلبة.



مستشفى
الجامعة
الأردنية

مبنى الطوارئ

الإحصائيات والرسومات البيانية

إحصائية عامه لعام ٢٠١٠

المجموع	كانون ١	تشرين ٢	تشرين ١	أيلول	أب	تموز	حزيران	ايار	نيسان	اذار	شباط	كانون ٢	البيسان
٢٠٩٣٥	٢٥٥٦	٢٣٨٤	٢١٩٧	٢٣٤٢	٢٧٠٩	٢٧٨٤	٢٦٠٢	٢٦٥٨	٢٤٧٩	٢٣٥٥	٢٣٣٤	٢٧١٥	عدد حالات الدخول
٢٠٩٠٣	٢٦٦٧	٢٣٣٠	٢١٥٢	٢٢٧٧	٢٧١٩	٢٧٣٦	٢٦١٧	٢٥٩٩	٢٥٥٥	٢٧١٦	٢٣٥٤	٢٥٩٢	عدد حالات الخروج
١١٩٢١	١٥٠٨	٨٨٥	١٠٠٣	٨٣٦	١٠٧٩	١٠٣٣	١٠٠١	١٠٤٨	٩٥٧	١٠٥٠	٩٤٩	١٠٢٨	عدد حالات الخروج من الرجال
١٨٩٧٢	١٦٠٩	١٤٤٥	١٦٤٢	١٥٤١	١٦٤٠	١٦٩٤	١٦١٦	١٥٥٠	١٦٠٣	١٦٦٦	١٤٠٥	١٥٥٤	عدد حالات الخروج من النساء
٢٤٩٨٨٧	٢٨٦٦٦	٢١١٢٨	٢٠٥١٠	٢٥٥٣٤	٢٩٠٧٣	٢١٤٢٧	٢١٤٢٣	٢٠٢٥٤	٢٩٢٣٩	٢٢٢٩١	٢٧٤٧٣	٢٨٧٧٨	عدد من اجعي العيادات الخارجية
٣٢٦٨٤	٣١٨١	٥٦٧٥	٤٠٤٦	٥٥٥١	٦٥٤٣	٢٦٤٨	٢٧١٩	٢٦٩٦	٢٨٦٣	٣٠١٥	٢٣٣٧	٣٤١٠	عدد من اجعي عيادة طب الاسره
١٨٥٦٧	٢٦٩٧	١٩٠٧	١٦٨٨	١١٥٧	٨٦٧	١١٢٧	١٢٩٠	١٦٧٧	١٦٦٦	١٧٧٠	١٤١٧	١٢٩٤	عدد من اجعي عيادة الاطفال العامه
٥١٢٥١	٥٨٧٨	٨٧٥٤	٤٧٤٣	٧٠٨	٤٤١٠	٣٧٨٥	٤٠٠٩	٤٣٧٣	٥٤٢٩	٤٧٨٥	٣٧٥٤	٣٧٠٤	عدد من اجي العياده العامه
٧٦٦٨٧	٧٨٦٠	٦٨٧١	٦٣٦٩	٦٣٦٢	٦٧٠٦	٦٥٤٣	٦١١٠	٧٠٦٤	٦٥٥٥	٦٧٧٩	٤٧٣٥	٥٢٥٣	عدد حالات الطوارئ
١٠٩٠٢	٩٦٢	٩٢٥	٨٧٢	٧٠٨	٩٨٨	٩٥٣	٩٠٧	٩٢٧	٨٨٩	٩٥٣	٧٧١	٨٣٧	عدد حالات الدخول من الطوارئ
١٧٢٣١	١٤٠١	١٢٦٠	١٤٧٤	١٣٧٣	١٦٠١	١٥٥٣	١٤٨٢	١٤٠٣	١٣٨٢	١٥٠٩	١٣٤٧	١٤٤٦	عدد العمليات الجراحيه
٥٧٥	٣٣	٥٩	٤٣	٥٤	٦٦	٣٣	٣٨	٤٤	٦٣	٤٤	٣٩	٤٩	اجمالي مجموع الوفيات
٧٠٧	٢٧	٢١	٢١	٣٧	٤٣	٣٤	٢٩	٣٢	٣٤	٣٦	٢٥	٢٦	عدد الوفيات لاكثر من ٤٨ ساعه
٪١,٣	٪١,٣	٪١,٣	٠,٠٪	٠,١٪	٪١,٧	٪١,٣	٪١,١	٢,٤٪	٪١,٣	٪١,٣	٪١,١	٣,٤٪	نسبة الوفيات
١٣٠٥٠	١١٠٦١	٥٥٥٦	١١٠٦٩	٦٧٣٩	١١٥٥٣	١١١١٢	٦٦٧٩	١١٤٣٢	١٠٢٠٣	١٢٤٥٨	٣٠٢٠	١١٠٧٦	عدد الايام المرضيه
٥٦,٧	٤,٧	٤,١	٨,٧	٤,٣	٨,٤	٤,٩	٤,٨	٤,٩	٤,٩	٥,٢	٤,٥	٥	معدل دوران السرير
٤,٢	٤,١	٤,٢	٤,٢	٤,١	٤,٢	٤,١	٤,١	٤,٤	٤	٤,٦	٤,٣	٤,٣	معدل الاقامه
٪٦٦	٪٦٣	٪٥٧	٪٦٣	٪٥٧	٪٦٣	٪٦٩	٪٤٤	٪٧٠	٪٨٧	٪٧٢	٪٧٢	٪٧٠	نسبة الاشغال
٣٥٧	٣٥٨	٣٢٤	٣٥٨	٣٢٤	٣٥٥	٣٧٩	٣٤٧	٣٦٨	٣٥٤	٣٧٢	٣٧٦	٣٦٣	معدل الموجود اليومي
٥٦٥	٥٦٦	٥٦٦	٥٦٦	٥٦٦	٥٦٦	٥٤٦	٥٤٦	٥٦٦	٥٦٦	٥٦٦	٥٢٥	٥١٩	عدد الاسره



إحصائية عدد مريضى العيادات الخارجية والطوارئ ما بين ٢٠١٠-١-١-٢٠١٢-٣ ولغاية ٢٠١٠-١-٢٠١٢

مقارنه في عام ٢٠٠٩ للزياده او النقص النسبه المتويه المجموع	٩,٤٪	١٢,٢٪	٪	٣,١٪	٨,٨٪	٣,٤١٪	٪	٠,٠٤٦٣,٠٠٪	٨٢,٥٪	٢,٩٪	٢,٦٪	٣,٨٪	١,٧٧٪	١,١١٪	مريض جسد	مريض مراجع	مجموع عدد المرضى الجدد والمرجعين	الاطفال العامة	طب الاسره	العياده العامة	الطوارئ	المجموع الكل	
																							صباحي
كلون الاول	٨٦٣٣١	٥٧٣٨	٠	٥٥٧١٨	١١٧٣	١٠٠٨	٠	٠١٣٧٧	٨٧٧٦٣٨	٨٦٦٨	١٧١٨	١٥٢١٥	٨٧٦٨	٨٠٣٤٣	٠١٨٨٧	٠٧٣٨	٠١٣٨١	١٧١٨	١٧١٨	١٥٢١٥	٨٧٦٨	٨٠٣٤٣	٠١٨٨٧
تشرين الثاني	٧٨٣١١	٦٨٦٦	٠	٣٥٧٦١	٧٥٢٣	١٦٦١	٠	٣٨٨٦	٧٨١٦٨	٨٠٦١	٥٨٦٨	٤٧٥٣	١٨٧٦	١٤٥٨٨	٠١٨٨٧	٠٧٣٨	٠١٣٨١	١٧١٨	١٧١٨	١٥٢١٥	٨٧٦٨	٨٠٣٤٣	٠١٨٨٧
تشرين الاول	١٧٦٤١	٣١٨٨	٠	٣٦٦٤١	٥٦٣٥	٦٥٤٤	٠	٣٢٧٨	٧١٥٠٤	٧٧٦١	٦٣٠٤	٣٣٨٣	٦٤٤٦	١٨٦١٣	٠١٨٨٧	٠٧٣٨	٠١٣٨١	١٧١٨	١٧١٨	١٥٢١٥	٨٧٦٨	٨٠٣٤٣	٠١٨٨٧
اليول	١٣٧٨١	٦٧١٦	٠	٠٤٦٦١	٥٥٨٣	٤٣٨١	٠	٣٦٥٥	٣٤٥٥٨	٨٥١١	١٥٥٨	٧٠٨٤	٨٦٤٦	٣٦٥٥٨	٠١٨٨٧	٠٧٣٨	٠١٣٨١	١٧١٨	١٧١٨	١٥٢١٥	٨٧٦٨	٨٠٣٤٣	٠١٨٨٧
اب	٢١١٥١	٤٨٧٥	٠	٣٠٠١٨	١٨١٦	٧٦٧١	٠	٦٦٠٧	٤٨٠٦٨	٨٦٧	٤٣٥٨	٠١٣٤	٦٠٨٦	٦٧١٦٨	٠١٨٨٧	٠٧٣٨	٠١٣٨١	١٧١٨	١٧١٨	١٥٢١٥	٨٧٦٨	٨٠٣٤٣	٠١٨٨٧
تموز	٤٦٤٥١	٣٠٤٨	٠	٨٦٨٤١	٤٧٥٥	٧٨٠٤	٠	٠٦٦٨	٨٤٣٠٤	٨٤١١	٧٣٦٨	٥٧٨٤	٤٣٥٦	٥٥٨٠٣	٠١٨٨٧	٠٧٣٨	٠١٣٨١	١٧١٨	١٧١٨	١٥٢١٥	٨٧٦٨	٨٠٣٤٣	٠١٨٨٧
حزيران	٤٦٤٥١	٢٧٧٨	٠	٥٣٢٨٤١	٤٥٨٥	٤٤٣٤	٠	٧٨١٧	٤٤٣١٤	٠٦٨١	٦١٨٨	٦٠٠٣	٠١١٦	٤٣٥٦	٠١٨٨٧	٠٧٣٨	٠١٣٨١	١٧١٨	١٧١٨	١٥٢١٥	٨٧٦٨	٨٠٣٤٣	٠١٨٨٧
ايار	٧٥٥٣١	٦٨٨٨	٠	٣٤٣٤١	٧٧٥٥	٤٤٤٤	٠	٠٤٦٨	٣٥٤٠٤	٨٨٦١	٦٦٦٨	٤٨٤٣	٣٦٠٨	١٦٦١٣	٠١٨٨٧	٠٧٣٨	٠١٣٨١	١٧١٨	١٧١٨	١٥٢١٥	٨٧٦٨	٨٠٣٤٣	٠١٨٨٧
نيسان	٥٤١٤١	٣١٨٨	٠	٦٤٧٤١	٨٦١٥	٤٤٤٤	٠	٠٦٣٨	٦٤٤٦٨	٦٦٦١	٤٦٧٨	٦٤٥٣	٥٧٥٦	٤٥٣٠٣	٠١٨٨٧	٠٧٣٨	٠١٣٨١	١٧١٨	١٧١٨	١٥٢١٥	٨٧٦٨	٨٠٣٤٣	٠١٨٨٧
اذار	٥٦٥١	٨٦٦٧	٠	٤٦٥٣٤	٧٨٤٥	١٨٤٤	٠	٦٦٦٨	١٦٤٤٤	٠٨٨١	٥١٠٤	٥٧٨٣	٦٨٤٦	٥٥٤٤٣	٠١٨٨٧	٠٧٣٨	٠١٣٨١	١٧١٨	١٧١٨	١٥٢١٥	٨٧٦٨	٨٠٣٤٣	٠١٨٨٧
شباط	٤١١٣١	٤٦١٨	٠	٥٠٠٠٤	٨٧٧٣	١٧٤٤	٠	٦٦٦٨	٤٨٣٦٨	٨١٣١	٨٤٤٤	٣٥٨٤	٥٤٨٣	٤٦٦٥٤	٠١٨٨٧	٠٧٣٨	٠١٣٨١	١٧١٨	١٧١٨	١٥٢١٥	٨٧٦٨	٨٠٣٤٣	٠١٨٨٧
كانون الثاني	١٧٧٢١	٠٢٤٨	٠	١٦٠١٢	٦٦٤٥	١٢٢٤	٠	٨١٨٨	٧٨٨٧٨	٣٦٨١	٠١٣٤	٣٠٨٤	٤٥٢٥	٥٣٨٨٤	٠١٨٨٧	٠٧٣٨	٠١٣٨١	١٧١٨	١٧١٨	١٥٢١٥	٨٧٦٨	٨٠٣٤٣	٠١٨٨٧

تقرير العيادات الخارجية والطوارئ لسنة ٢٠١٠

الرقم	القسم	عدد المرضى الجدد				عدد المرضى المراجعتين			
		صباحي	بعد الظهر	مساءئي	الجموع	صباحي	بعد الظهر	مساءئي	الجموع
١	النسائية	١٨٥٧٧	٩١١٥	٠	٢٧٦٤٢	١٢٨٣٧	٥٥١٦	٠	١٩٢٥٣
٢	الاطفال	٧٢٣٩	٤٨٥٢	٠	١٢٠٩١	٢٨٥٧	١٦٦٨	٠	٥٥٢٥
	مواليد جدد	١٣٨٩	٠	٠	١٢٨٩	١١٩	٠	٠	١١٩
٣	الجراحة العامة	١٠٠٣٩	٣٢٢٤	٠	١٢٢٦٣	٦٨٢٥	١٩٨٩	٠	٣٨١٤
٤	الام المزمن	١٠٠٦	٠	٠	١٠٦	٥٥	٠	٠	٥٥
٥	جراحة الصدر	١٦٢٣	١٤١٩	٠	٣٠٤٢	٨٩٤	٧٧٥	٠	١٦٦٩
٦	العيون	١٢٨٦٠	٩٤٤٩	٠	٢٢٣٠٩	٥٢٩٧	١٧٧١	٠	٧٠٦٨
٧	جراحة الاعصاب	٢٥٢٦	٣٥٢٨	٠	٦٠٥٤	٧٣٥	٩٦٣	٠	١٦٩٨
٨	المخاطم	١٤٤٩٨	٥٥٢٩	٠	٢٠٠٢٧	٣٨١٣	١١٧٥	٠	٧٨٨٤
٩	المسالك البولية	٩١٠٦	٢٧٧٥	٠	١١٨٨١	٤١١٦	١١٨٠	٠	٥٢٩٦
١٠	انف واذن وحنجرة	١٢٠٧٢	٤٩٩١	٠	١٧٠٦٣	٣٤٣٧	١٢٥٩	٠	٤٦٦٦
١١	السمع و اللق	٣٤٤	٠	٠	٣٤٤	٩	٠	٠	٩
١٢	الطب الشرعي	١٤٠٢	٠	٠	١٤٠٢	٠	٠	٠	٠
١٣	الباطنية	٤٠٣١٠	٢١٢٤٠	٠	٦١٥٥٠	١١٤٣٨	٣٨٢٤	٠	١٥٢١٢
١٤	الطب النفسي	١٦٤٦	٦٣٠	٠	٢٢٧٦	٢٩٨	١٤٩	٠	٤٤٧
١٥	الجلدية	٧٦٩٩	٤٤٥٤	٠	١٢١٥٣	١٦١٤	٩٠٩	٠	٢٥٢٣
١٦	الاعصاب	٨٧٥٢	٢٢٢٣	٠	١٠٩٨٥	١٣٦٠	٣٤٨	٠	١٧٠٧٨
١٧	الاسنان	١٤٧٨٢	٩٦١٢	٠	٣٦٣٩٤	٥٤٣٢	٢٢٨٠	٠	٨٧٠٢
١٨	الغدد والسكري	٨٨٥٧	٤٦٥٩	٠	١٣٥١٦	٧٤٠	٧٣٨	٠	١٤٧٨
١٩	الاطفال العامة	١٨٥٦٧	٠	٠	١٨٥٦٧	٠	٠	٠	٠
٢٠	طب الاسرة	٣٢٦٨٤	٠	٠	٣٢٦٨٤	٠	٠	٠	٠
٢١	الطواري	٧٦٦٨٧	٠	٠	٧٦٦٨٧	٠	٠	٠	٠
	الجموع الكلي	٣٠١٧١٥	٨٧٧١٠	٠	٣٨٩٤٢٥	٦٧٨٦٦	٣٣٥٤	٠	٨٨٤١٠



تقرير العيادات الخارجية والطوارئ لسنة ٢٠١٠

SECTION	NEW	OLD	TOTAL
obstetric& gyn.	27642	19353	46995
peadiatric	12091	4525	16616
Newbaby Clinic	1389	119	1508
general surgery	13263	8814	22077
chronic pain	106	55	161
cardiothoracic	3042	1669	4711
ophthalmology	22309	7068	29377
neurosurgery	6054	1698	7752
orthopeadic	20027	4988	25015
urology	11881	5296	17177
E.N.T	17063	4696	21759
Speech &Hearing disorders	344	9	353
forensic medicine	1402	0	1402
medicine	61550	15262	76812
psychiatry	2276	447	2723
dermatology	12153	2523	14676
neurology	10985	1708	12693
dental	24394	8702	33096
Endocrinology	13516	1478	14994
general pediatric	18567	0	18567
family medicine	32684	0	32684
emergency	76687	0	76687
TOTAL	389425	88410	477835

إحصائية حالات الدخول للفترة من شهر ١ - ١٢

السنة: ٢٠١٠

المجموع	حوادث	معدي	سرطان	عادي	التخصص
٧٤٧٦	٣٣	١٣٣	٨٥٩	٦٤٥١	باطني
٥٩٨٧	٢٠٧	٧	٦٨١	٥٠٩٢	جراحه عامه
١٨٤٩	٣٣٥	٠	١١	١٥٠٣	عظام
٣١٣٩	١٥	٠	٣٢	٣٠٩٢	عيون
٨٠٨	٥٧	٠	٦٤	٦٨٧	جراحة اعصاب
٦٥٤	١٧	٢	١٦	٦١٩	جراحة صدر
١٧٢٣	٢	٣	٢٥٥	١٤٦٣	مسالك بوليه
١٥٧١	٨	٠	١٤	١٥٤٩	انف،اذن،حنجره
٢٤٥٧	٣	٤٤	٥	٢٤٠٥	اطفال
٤٤٢٤	١٧	٨	٦٥	٤٣٣٤	نسائيه
٤٢٦١	٠	١	٦	٤٢٥٤	ولاده
٤٣٢٧	١	١	٠	٤٣٢٥	مواليد
١٤٦١	٨	٢	١٤	١٤٣٧	اسنان
٤٠١٣٧	٧٠٣	٢٠١	٢٠٢٢	٣٧٢١١	المجموع



احصائية العمليات لعام ٢٠١٠

عدد العمليات	القسم
٤٥٨٧	الجراحة العامة
١٦٤٩	العظام
٣٢٣٩	العيون
١٣٧٠	المسالك البولية
٧٥٧	انف واذن وحنجرة
٤٠٤	جراحة الاعصاب
٥٥٧	جراحة الصدر
٢٦٦٢	النسائية
١٨٨	الاسنان
٧	عمليات اخرى
١٥٤٢٠	المجموع
١٨١١	العمليات القيصرية
١٧٢٣١	المجموع
٣٠٩١	الوحدة اليومية
١٢٩٥	الوحدة اليومية / اسنان
٢١٥٥	الوحدة اليومية / عيون
٦٥٤١	المجموع
٢٣٧٧٢	المجموع الكلي

ملاحظة : × تعني مجموع عمليات جميع الاقسام + العمليات القيصرية

معدل الاقامه للمرضى في جميع التخصصات
للفترة من شهر ١ - ١٢
السنة : ٢٠١٠

التخصص	عدد الايام	عدد الحالات	معدل الاقامه
باطني	٤٠٣١٥	٧٧٠٣	٥,٢
جراحه عامه	٢٢١١٦	٥٠١١	٤,٤
عظام	٧٧٤٩	١٤١٢	٥,٥
عيون	٣٤٠٨	١٢٦٧	٢,٧
جراحة اعصاب	٣٨٤٢	٥١٧	٧,٤
جراحة صدر	٣١٣١	٥٠٠	٦,٣
مسالك بوليه	٣٨٣٨	١٣١٦	٢,٩
انف، اذن، حنجره	٢٣٤٦	٩٣١	٢,٥
اطفال	١٢٤٠٤	٢٣٢١	٥,٣
نسائيه	١١٧١٤	٤٣٥٩	٢,٧
ولاده	١١١٤٩	٤٤٩١	٢,٥
مواليد (الخداج)	٧٧٤٠	٨٤٥	٩,٢
اسنان	٨٢٠	٢٣٢	٣,٥
المجموع	١٣٠٥٧٢	٣٠٩٠٥	٤,٢



إحصائية عدد الاستشارات لعام ٢٠١٠

الدائرة	عدد الاستشارات
النسائية	٣٤
الأطفال	٩١٦
الجراحة العامة	٥٢٦
جراحة صدر	٤١٥
التخدير	٦٩
العيون	٣٥٢
جراحة الأعصاب	١٤٩
جراحة العظام	١٦٣٣
جراحة المسالك البولية	١٨٩
جراحة الأنف والأذن والحنجرة	١٢٣
الطب الشرعي	١١
الباطني	٤٥٦٩
الجلدية	٢٧
النفسية	١٧٠
أمراض الأعصاب	٤٨٣
الأسنان	٤٥
الأشعة	٠
المجموع	٩٧١١

إحصائية مقارنة لعمل العيادات الخارجية ما بين (١٩٩٨ - ٢٠١٠)

المجموع	السمع والنطق	الغدد الصماء	الأطفال	الأسنان	الطب الشرعي	مسالك بولية	أنف وأذن وحنجرة	العظام	جراحة الأعصاب	العيون	أمراض النسائية	جراحة الصدر	عيادة الألم المزمن	الجراحة العامة	الأمراض النفسية	الأعصاب	أمراض الجلدية	الباطنية	القسم	السنة	عدد الكتيبة
			15554	21638	1936	7596	9735	11767	3289	14036	13458	1152	82	9556	1492	6191	8390	42854	ج	1998	
			8189	3364	0	3921	2789	5789	1498	4043	8160	827	37	5904	784	1236	2591	9763	م		
227621			23743	25002	1936	11517	12524	17556	4787	18079	21618	1979	119	15460	2276	7427	10981	52617	المجموع	1999	31
			15246	17465	1687	8646	7683	12532	3659	10751	15823	1555	64	9681	2000	4135	8531	33174	ج		
			367	6702	2993	3348	1720	4628	1073	2936	7882	873	31	5597	600	460	1553	6878	م		
219943			15613	24167	1687	11994	9403	17160	4732	13687	23705	2428	95	15278	2600	4595	10084	40052	المجموع		31
			13811	13002	1893	7992	5901	12492	3762	8678	13606	1598	82	9169	1874	2974	6821	30107	ج	2000	
			273	4639	4710	3841	1749	5590	1233	2744	8559	899	34	6090	570	445	1978	7779	م		
198106			14084	17641	17920	1894	11833	7650	4995	11422	22165	2497	116	15259	2444	3419	8799	37886	المجموع		31
			15735	14000	11687	1772	8823	7204	4152	11854	14921	1364	92	9370	1697	3429	7314	34804	ج	2001	
			282	4471	4823	0	3798	2030	1077	3913	10073	836	63	6990	340	428	1945	6918	م		
216302			16017	18471	16510	1772	12621	9234	5229	15767	24994	2200	155	16360	2037	3857	9259	41722	المجموع		31
			16532	15054	12294	1682	9897	8731	16410	10607	15213	1684	91	10007	1847	4009	7815	42035	ج	2002	
			373	4973	4422	0	3891	2812	6238	2692	10479	1005	30	7049	286	576	1469	5988	م		
231762			16905	20027	16716	1682	13788	11543	5571	13299	25692	2689	121	17056	2133	4585	9284	48023	المجموع		31
			18261	15978	13728	1890	11174	9694	5629	12832	15217	2248	96	11925	1831	5414	7945	50121	ج	2003	
			1166	4582	3837	0	4537	3170	980	2283	9455	1165	27	7147	283	668	1522	6632	م		
256867			19427	20560	17565	1890	15711	12864	6609	15115	24672	3413	123	19072	2114	6082	9467	56753	المجموع		31



		22017	15887	14902	1820	12280	10635	20061	6082	15943	16276	3013	110	13646	1718	6883	8409	53773	ع	2004	31
		1534	6225	4319	0	4777	3686	6376	1652	4643	10547	1612	52	8587	295	1174	1642	11953	م		
292529		23551	22112	19221	1820	17057	14321	26437	7734	20586	26823	4625	162	22233	2013	8057	10051	65726	الجميع		
		19096	16333	14592	2006	11818	11052	19516	6304	16110	15800	3680	140	13534	1805	9544	7743	56870	ع	2005	35
		1190	6450	3823	0	3770	2529	5412	1528	4424	9099	1975	56	8797	344	1075	1401	11427	م		
289243		20286	22783	18415	2006	15588	13581	24928	7832	20534	24899	5655	196	22331	2149	10619	9144	68297	الجميع		
	19	13585	17730	18153	2056	14232	14203	23510	4858	18427	18254	4154	195	14865	1777	12816	9846	64907	ع	2006	35
	0	956	7227	6285	0	5154	3277	6092	983	4920	11106	1823	77	9134	312	1588	2001	12289	م		
326811	19	14541	24957	24438	2056	19386	17480	29602	5841	23347	29360	5977	272	23999	2089	14404	11847	77196	الجميع		
	14505	353	15790	21678	2709	13226	14054	22071	4233	19063	19995	3808	161	13796	1995	11912	11004	64181	ع	2007	35
	676	15	6530	7792	0	5108	3647	5497	1034	5302	12547	1791	82	8603	403	1692	2718	12638	م		
330609	15181	368	22320	29470	2709	18334	17701	27568	5267	24365	32542	5599	243	22399	2398	13604	13722	76819	الجميع		
	260	11573	11217	21312	1981	11673	13467	17318	4379	17357	18841	2983	93	11434	1952	10458	11405	56744	ع	2008	34
	7	923	5064	7484	0	4873	3496	4402	1287	5109	13459	1474	34	7671	462	1537	2966	12843	م		
297538	267	12496	16281	28796	1981	16546	16963	21720	5666	22466	32300	4457	127	19105	2414	11995	14371	69587	الجميع		
	311	14234	11396	22358	1393	11178	14733	18746	4993	18975	22974	2660	67	12664	2202	10515	11564	56082	ع	2009	35
	1	1698	5209	7761	0	4386	3549	4277	1527	5086	13850	1204	29	6624	452	1740	2733	13901	م		
311072	312	15932	16605	30119	1393	15564	18282	23023	6520	24061	36824	3864	96	19288	2654	12255	14297	69983	الجميع		
	344	13516	13480	24394	1402	11881	17063	20027	6054	22309	27642	3042	106	13263	2276	10985	12153	61550	ع	2010	36
	9	1478	4644	8702	0	5296	4696	4988	1698	7068	19353	1669	55	8814	447	1708	2523	15262	م		
349897	353	14994	18124	33096	1402	17177	21759	25015	7752	29377	46995	4711	161	22077	2723	12693	14676	76812	الجميع		

احصائية مقارنة (١٩٧٣ - ٢٠١٠)

عدد الاسرة XXX	معدل اقامة المرضى / يوم	نسبة الاشغال %	صافي معدل الوفاة %	مجموع حالات الوفاة	عدد العمليات الجراحية	عدد حالات الطوارئ	عدد مرضى عيادات طب الاسرة	عدد مراجعي العيادات الخارجية	عدد حالات الخروج من الاثاث	عدد حالات الخروج من الذكور	عدد حالات الادخال	البيان / السنة
X	8	43%	X	38	X	730	X	X	1495		1549	1973
X	9	59%	2%	X	X	X	X	12382	4620		4713	1974
X	8	76%	2%	19	X	11417	X	29684	3210	3624	6866	1975
X	7	87%	2%	401	X	13786	X	47222	11460		11519	1976
345	7	83%	2%	564	4984	22234	X	55700	7151	7059	14073	1977
429	8	68%	2%	615	5311	20167	X	62039	7154	6951	14135	1978
449	8	67%	2%	550	5529	22733	X	56856	7272	7122	14384	1979
467	7	67%	2%	664	5840	25206	X	67306	7952	7742	15703	1980
461	7	68%	2%	663	5901	28708	4404	55713	8752	8019	16836	1981
461	6	68%	2.5%	580	6090	30680	XX2259	60760	8690	7775	16480	1982
474	6	60%	2.3%	480	5931	31264	X	64446	8405	7761	16102	1983
474	5	66%	2%	494	7648	36348	X	83106	10523	8878	19499	1984
481	6	68%	1.7%	530	7719	37115	X	91545	11138	9095	20222	1985
481	6	75%	1.8%	606	8521	39408	X	108113	12797	10076	22892	1986
500	6	79%	1.6%	541	9707	50634	X	150196	14139	10773	24912	1987
507	5	72%	1.5%	514	9505	54916	XX4370	152242	12953	10390	23267	1988
507	5	75%	1.4%	523	10127	66781	XX1214	17328	15025	11205	26321	1989
507	5	65%	1.2%	444	9273	64230	4291	163388	13794	9979	23583	1990
507	5	54%	1.4%	475	7723	56042	3832	137204	11876	9111	21083	1991
509	5	69%	1.4%	521	8802	55317	5181	153108	12922	10214	23066	1992
461	4.6	57%	1.7%	487	7272	50195	8891	136390	10727	8462	19164	1993
461	4.5	56%	1.6%	474	6900	49142	12046	143900	11276	8368	19663	1994
461	4.5	72%	1.2%	524	8701	47138	20509	149634	13975	11152	25184	1995
506	4.8	74%	1.3%	575	10270	51735	21739	170660	15379	11857	27268	1996
506	4.8	70%	1.5%	597	10338	57725	23725	201832	14348	11589	26164	1997
494	4.8	67%	1.4%	529	10727	54964	28920	227621	13219	11297	24484	1998
508	4.8	60%	1.4%	488	10127	53464	34513	219943	12409	9932	22278	1999
509	4.9	61%	1.6%	510	10953	47077	25920	198106	12047	9328	21351	2000
517	4.9	56%	1.5%	490	12024	49172	27623	216302	12785	8681	21601	2001
531	5.5	68%	1.5%	528	12958	50769	24475	231762	12921	9949	22909	2002
540	5.5	72%	1.7%	625	14581	56373	29087	256867	14448	10769	25202	2003
540	5.1	73%	1.6%	613	15307	56025	31359	292529	15491	11852	27376	2004
535	5.4	74%	1.7%	654	14644	56403	33339	289243	14997	11780	26726	2005
531	5.2	75%	1.7%	660	15176	60279	35111	326811	16192	12335	28435	2006
531	5.2	73%	1.6%	642	16160	54310	22331	330609	16189	11325	27651	2007
522	4.9	68%	1.7%	648	15965	55360	25467	297538	15987	10955	26874	2008
519	4.4	66%	1.3%	568	16525	69319	30773	311072	17478	11598	29013	2009
565	4.2	66%	1.3%	575	17231	76687	32684	349897	18972	11931	30935	2010

الاحصائية غير متاحة

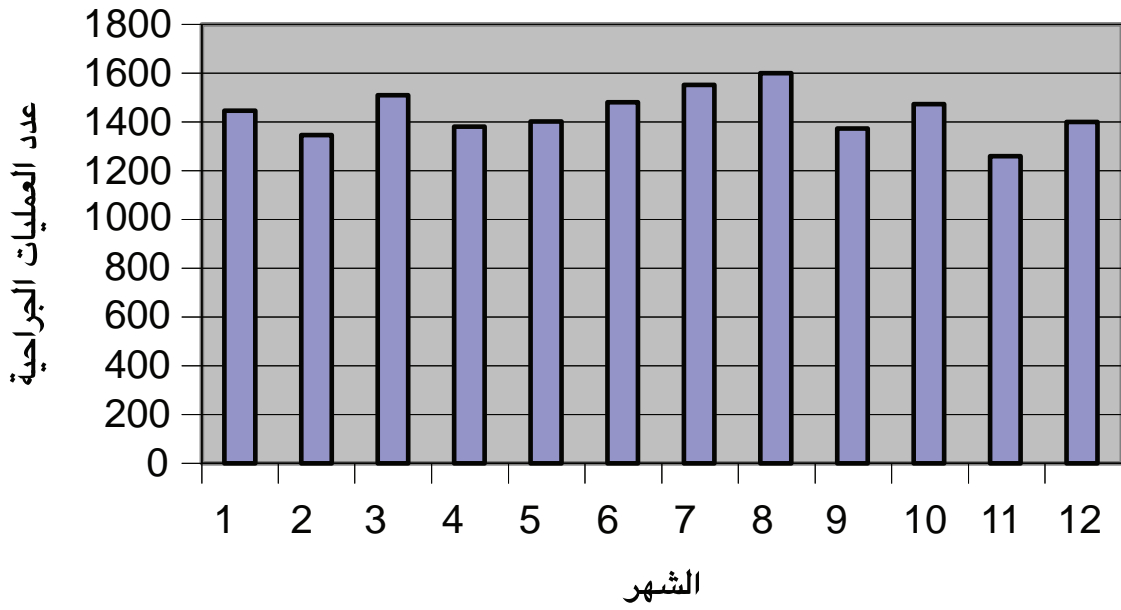
ملاحظة : X

XX احصائية غير مكتملة

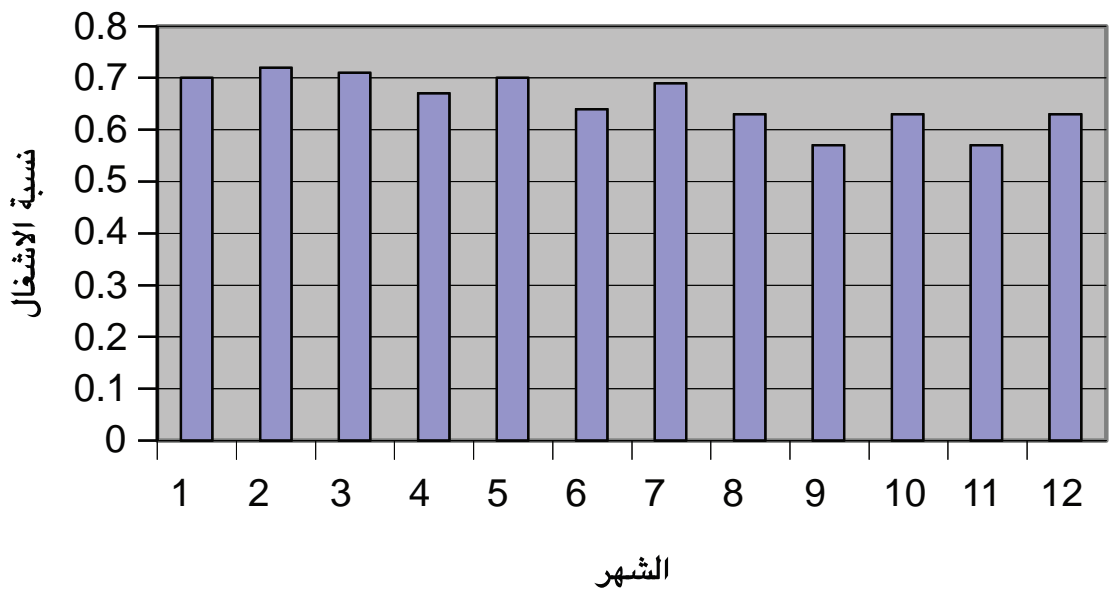
XXX يتباين عدد الاسرة وانخفاض عدد الادخالات للسنوات الاخيرة بسبب التحديثات وعمليات الصيانة المستمرة .

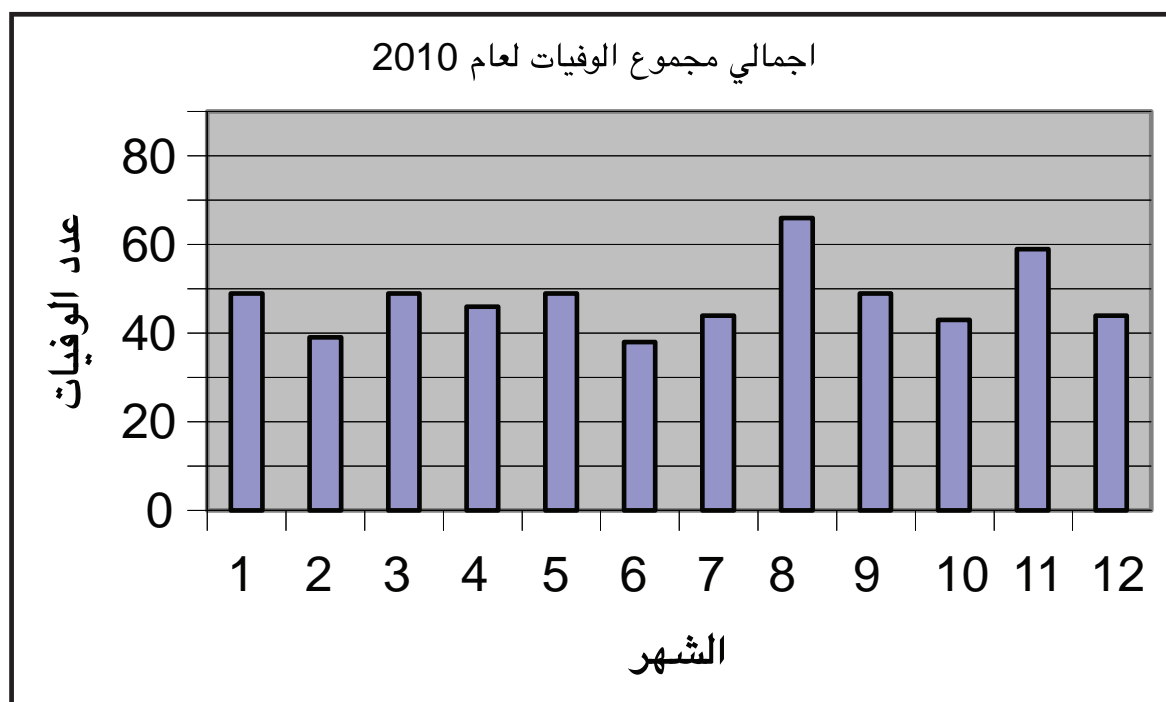
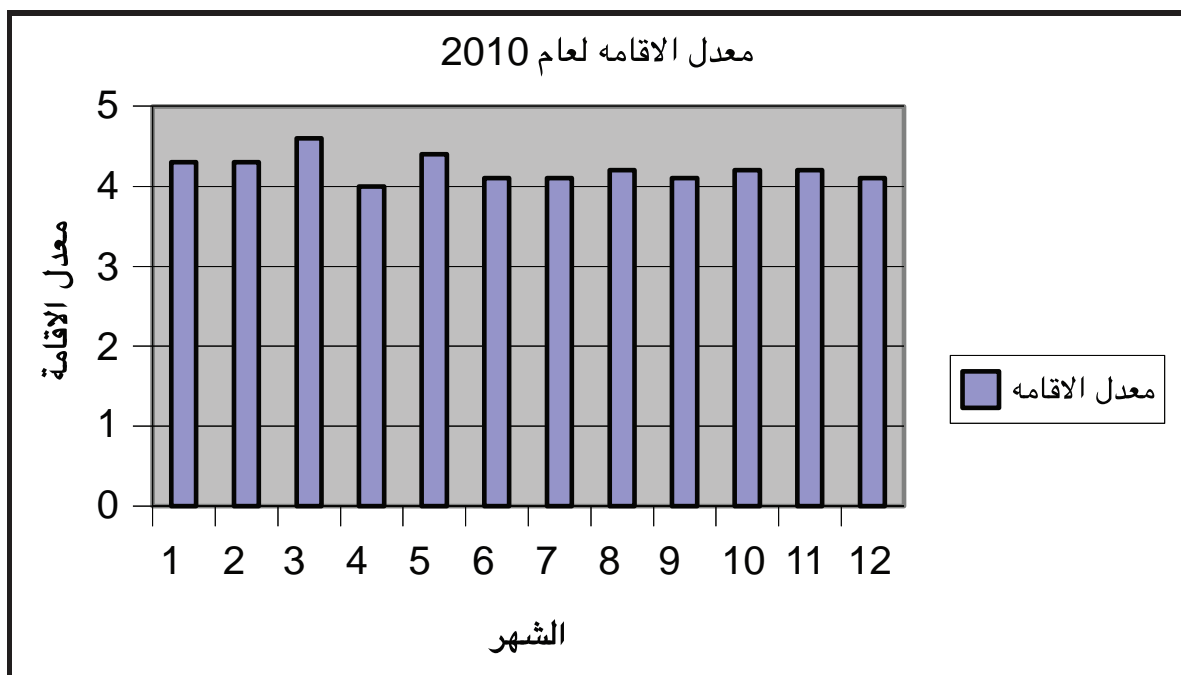


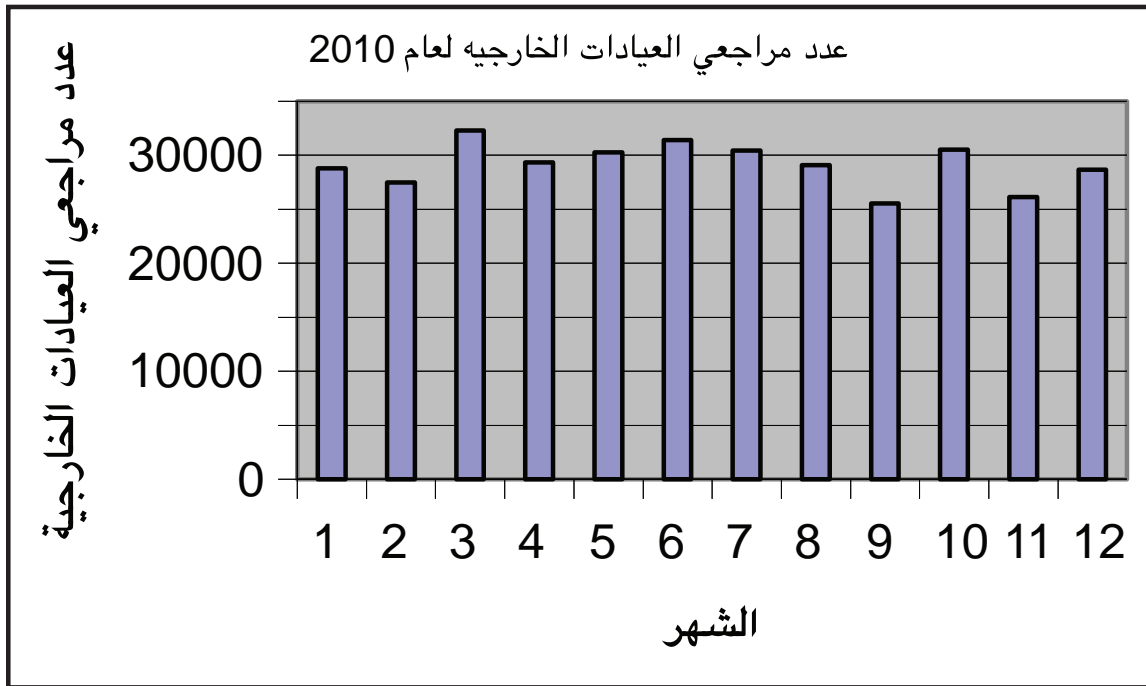
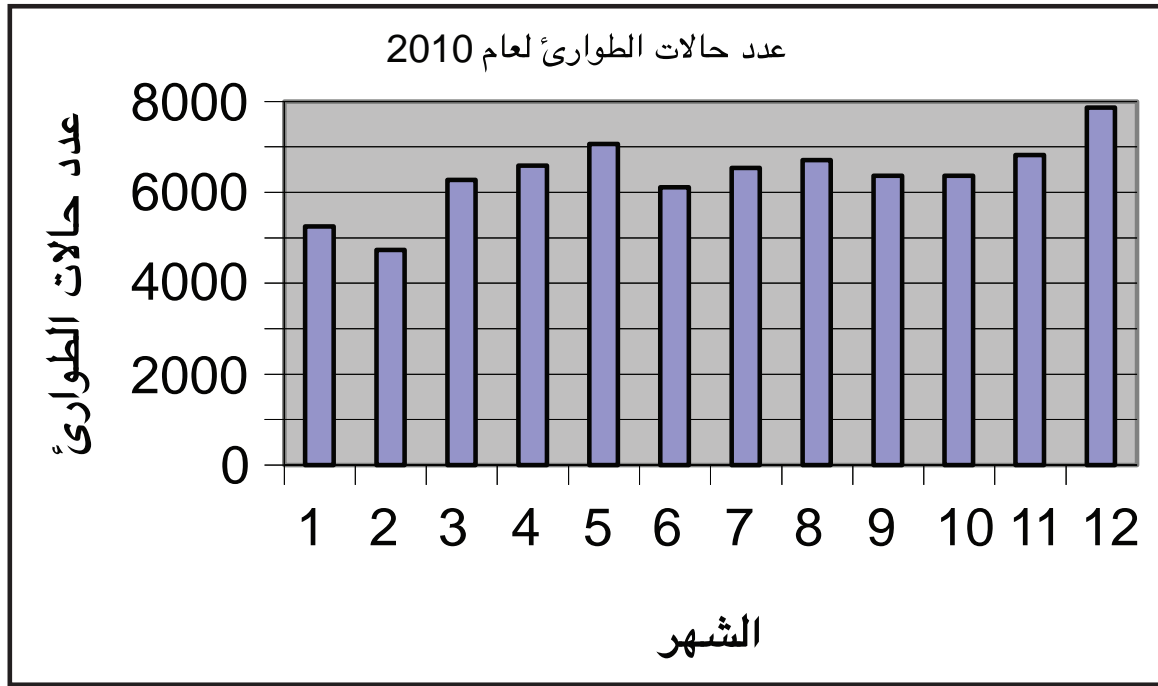
عدد العمليات الجراحية لعام 2010

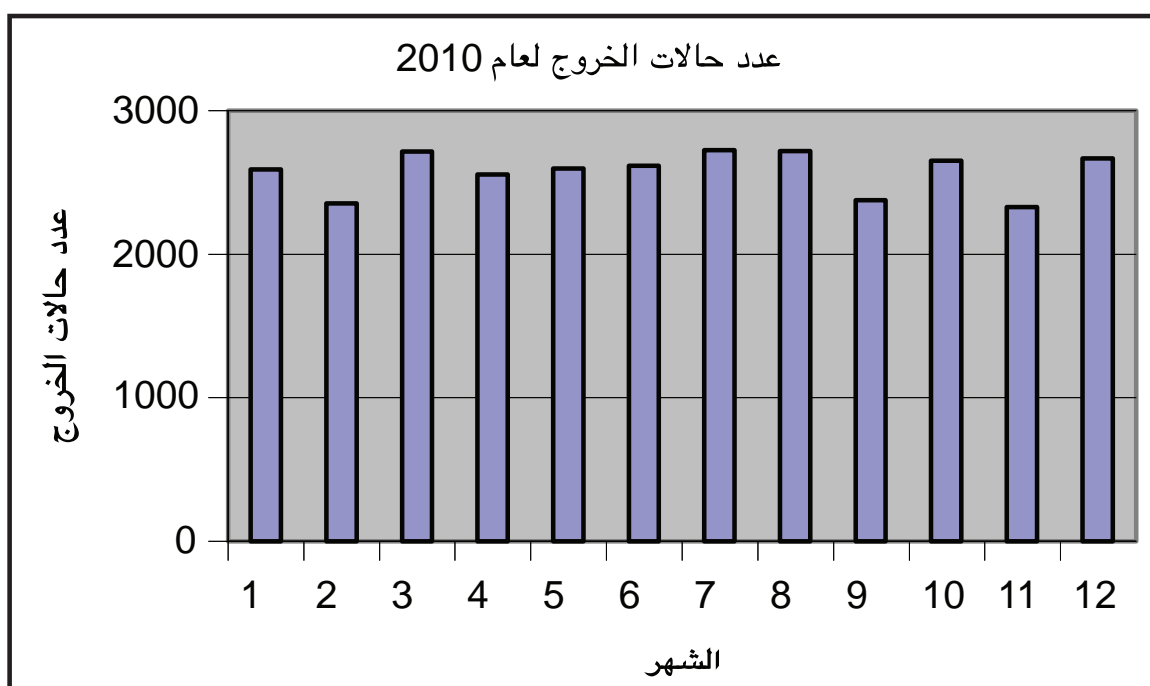
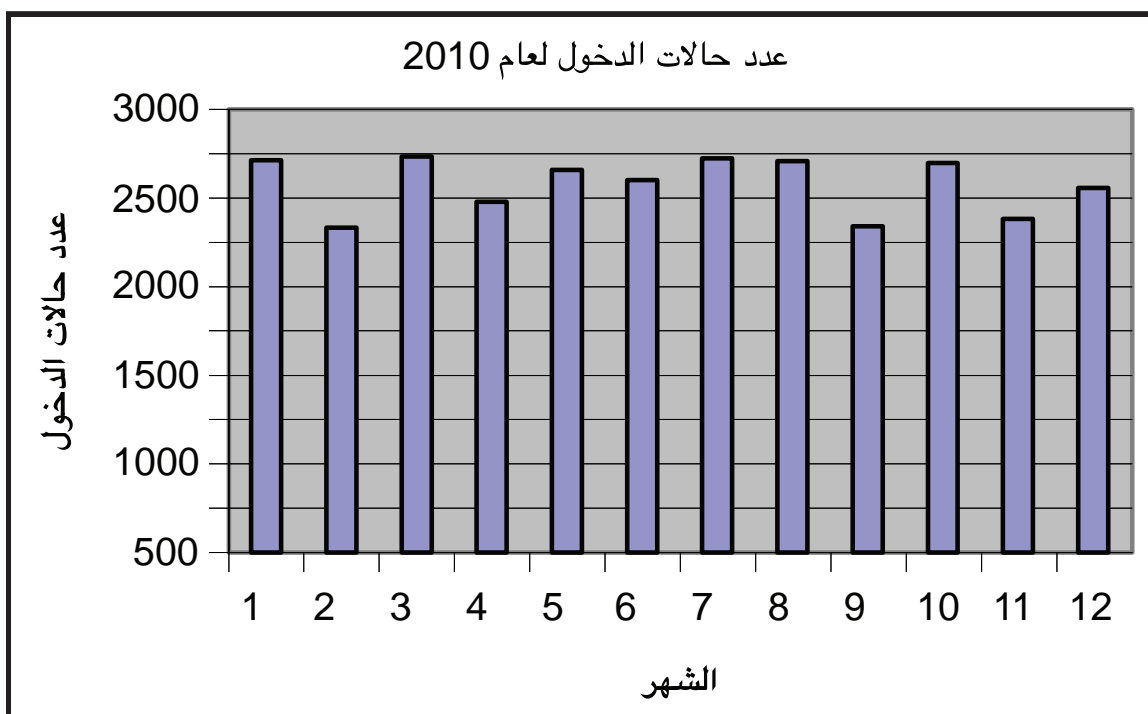


نسبة الاشغال لعام 2010









المواثيق

الفنية

والإدارية

دائرة شؤون المرضى

نبذة عن الدائرة :

تعتبر دائرة شؤون المرضى من الدوائر ذات العلاقة المباشرة مع المرضى المقيمين ومراجعي العيادات وتشكل الواجهة الأمامية للمستشفى، حيث تقدم خدماتها من خلال الشعب والمكاتب التالية:

- ١- الإدخال.
- ٢- السجلات والإحصاء.
- ٣- الكتية.
- ٤- مكتب العمل الاجتماعي.



إنجازات الدائرة :

١. تطبيق استخدام الملف الطبي لتطوير نظام فعال ذو كفاءة في ترقيم و حفظ الملف وسهولة استخراجها والحصول عليه عند الطلب، واستيعاب الموظفين لهذا النظام وفهمه، وتوفير مساحة كافية لحفظ الملفات حيث بلغ إجمالي عدد الملفات في مستشفى الجامعة (٨٣٦,٠٠٠) ملف حتى تاريخ ١ / ١ / ٢٠١١ ، ويطبق مستشفى الجامعة الأردنية نظام (الطريقة الطرفية) في حفظ الملفات وفق المجموعة العددية الأخيرة وهي طريقة اقتصادية تمكن الموظف من حفظ الملف بأقل عدد ممكن من الأخطاء وتوفير الوقت والجهد، حيث يتوفر نظام محوسب لمتابعة الملفات الطبية التي تطلب خارج منطقة الحفظ كالأقسام والوحدات والطوارئ والعيادات الخارجية من خلال الكتية والمخولين بالاطلاع على الملفات بنص سياسات المستشفى .



٢. يتولى موظفو شعبة الإحصاء في دائرة شؤون المرضى تطبيق سياسة اكتمال الملف من خلال التواصل اليومي مع الفريق الطبي من أطباء، تمريض، فنيين وإداريين لإكمال تدوين النواقص في النماذج الموجودة في ملفات المرضى الذين غادروا المستشفى وذلك قبل إغلاق الملف وحفظه، ويجري تدقيقه لتوثيق تاريخ، زمن، اسم وتوقيع المتابعين لتطورات الحالة المرضية ومقدمي الرعاية الطبية الشاملة للمريض، وتطبيق هدف السلامة العامة باستخدام معرفين اثنين على الأقل على كل نموذج من نماذج الملف الطبي: اسم المريض ورقم الملف، بدءاً بنماذج وتفويضات الإدخال للمريض وانتهاءً بالأمر الطبي لخروج المريض وتقريراً للملخص الطبي الشامل لكل حالة عند الخروج، ثم يقوم موظفو الإحصاء بترتيب النماذج في كل ملف بمنهجية تنفيذاً لسياسة معتمدة .

٣. يتم تحليل وتصنيف الأمراض والعمليات الجراحية باستخدام النظام العالمي لتصنيف الأمراض حسب (منظمة الصحة العالمية) (ICD The International Classification of Diseases) والعمليات وذلك وفق أجزاء الجسم (Topography)، أسباب المرض (Etiology)، التغيرات الوظيفية (Functional changes)، التغيرات الشكلية (Morphology)، المنطقة الجغرافية للمرض أو وفق العمر بهدف تسهيل العلاقات بين عناصر المجموعة الواحدة واستخراج جميع الملفات الطبية الخاصة بمرض معين أو عملية جراحية معينة لتمكين أصحاب القرار تقديم تقارير إحصائية عن الحالات والأمراض التي تم علاجها خلال فترة زمنية محددة والعمليات التي أجريت لمختلف الجراحين وبمختلف الاختصاصات. كما تقوم لجنة السجلات الطبية والمؤلفة من أطباء من تخصصات الأطفال، الجراحة العامة والخاصة، الباطني، والنسائية والتوليد، والأسنان بالإضافة لأعضاء من مكتب الجودة، والسجلات الطبية، والتمريض بمراجعة عينة عشوائية دورية بطريقة منهجية كلاً حسب اختصاصه ورفع تقارير دورية بذلك.



التطلعات المستقبلية للدائرة:

تسعى إدارة مستشفى الجامعة الأردنية لتطوير الأداء وتحسين نوعيته وتعمل بعزم ، بما يتواءم مع احتياجات المرضى والمراجعين، من خلال:-

١. توفير فرص التدريب المستمر للعاملين في الدائرة على مهارات الاتصال وفن التعامل مع الجمهور، وأساليب تثقيف المرضى لتوعيتهم بحقوقهم وواجباتهم ، ومهارات الحاسوب، والجودة الشاملة ، والحفاظ على سرية المعلومات.
٢. ضرورة العمل على رفع مستوى رضى المرضى والتدريب على تنمية مهارة حل المشكلات، والمراقبة، وتقويم الموظفين لرصد حاجات المرضى والمراجعين.
٣. التخطيط من أجل تهيئتهم لمرحلة قادمة من العمل بموجب معايير متميزة وعالية الجودة تساعد على وضع المستشفى في الموقع المتقدم الذي نصبوا إليه تنفيذاً لمخطط الرؤيا المستقبلية كمركز مرجعي لتطوير وتقديم التعليم والتدريب الطبي والبحث العلمي والرعاية الطبية العلاجية والوقائية على المستوى المحلي والإقليمي والدولي.



مكتب المرضى العرب والأجانب

نبذة عن المكتب :

حظي مكتب المرضى العرب والأجانب في المستشفى باهتمام بالغ الأهمية من قبل الإدارة لتفعيل عمل المكتب والإسهام في تقديم الرعاية الصحية والخدمات الفندقية وتسهيل الإجراءات الطبية والإدارية والمالية ومتابعة شؤونهم سواء في العيادات الخارجية أو عند إدخالهم للمستشفى والتواصل معهم طيلة فترة إقامتهم . كما ساهم المكتب في ترويج وتسويق المستشفى من خلال المرضى العرب القادمين للمستشفى وعبر الموقع الإلكتروني والاتصال المباشر وغير المباشر في سبيل استقطاب أكبر عدد ممكن من المرضى العرب والأجانب



أهم الإنجازات والتطلعات:

١. إنشاء صفحة متخصصة لمكتب المرضى العرب والأجانب على الموقع الإلكتروني للمستشفى.
٢. صياغة بروشور خاص بمكتب المرضى العرب والأجانب يتم توزيعه على الجهات ذات العلاقة.
٣. التعاون مع إذاعة الجامعة الأردنية لاستقطاب أكبر شريحة من المرضى العرب والأجانب المقيمين داخل الأردن.
٤. مخاطبة بعض سفارات الدول العربية في الأردن حيث تمت زيارة سفارة البحرين وسفارة العراق والسفارة السودانية والسفارة الليبية حيث كان لها الأثر الكبير والإيجابي على مستشفى الجامعة.
٥. المشاركة في المعرض الطبي الدولي الشامل للشرق الأوسط والذي عقد بتاريخ ١٨ / ١٠ / ٢٠١٠.
٦. في ظل حصول المستشفى على شهادة الاعتماد الدولي هناك رؤية في توسيع نطاق عمل مكتب المرضى العرب والأجانب من خلال إمكانية زيارة بعض البلدان مثل السودان واليمن وليبيا بهدف عقد اتفاقيات علاجية لتشجيع المرضى من تلك الدول للقدوم للمعالجة في مستشفى الجامعة الأردنية.

٧. زيارة مكتب المرضى الدوليين في مركز الحسين للسرطان والمركز الوطني للسكري بهدف التعاون في إرسال مرافقي مرضاهم الذين يرغبون بالعلاج غير متوفرة في مركزهم إلى مستشفى الجامعة.
٨. تسويق خدمات المستشفى من خلال الأطباء الوافدين الذين يعملون في المستشفى من أجل استقطاب أقاربهم ومعارفهم.
٩. تمت زيارة الملحق الصحي السوداني إلى مستشفى الجامعة الأردنية وتعريفه واصطحابه إلى جميع أقسام ومرافق المستشفى مما كان لها الأثر الإيجابي في تسويق المستشفى لدى الأشقاء السودانيين.
١٠. التعاون مع مكتب توثيق البحث العلمي في الجامعة لإدراج رابط خاص لمواقع أعضاء هيئة التدريس من كلية الطب المكلفين للعمل في المستشفى.



إحصائية تبيّن أعداد المرضى العرب والأجانب (المقيمين ومراجعي العيادات وأقسام أخرى)
الغير مؤمنين (شركات، عمل خاص، مؤسسات متعاقدة، شخصي، قضائي)
خلال الفترة من ٢٠١٠/١/١ إلى ٢٠١٠/١٢/٣١

المرضى غير المؤمنين (شركات، عمل خاص، مؤسسات متعاقدة، شخصي، قضائي)		
الشهر	المقيمين	العيادات وأقسام أخرى
كانون ثاني	٢٦	٢٢٥
شباط	٣١	١٨٨
آذار	١٧	٢١٧
نيسان	٢٨	٢١١
أيار	٢١	٢٣٩
حزيران	٣٢	٢٧٩
تموز	٣٩	٣٢٣
آب	٣٩	٣٠٩
أيلول	٢٥	١٨٤
تشرين أول	٢٤	٢٠٧
تشرين ثاني	٢٠	١٩٤
كانون أول	٢٥	١٨٨
مجموع الأعداد	٣٢٧	٢٧٦٤
المجموع الكلي لأعداد المرضى غير المؤمنين	٣٠٩١	

العيادات وأقسام أخرى				المقيمين	
العدد	الجنسية	العدد	الجنسية	العدد	الجنسية
٤	تونسي	٦٦٧	عراقي	٧٧	فلسطيني
٤	كندي	٦٣٢	فلسطيني	٦٤	عراقي
٤	روسي	٢٤٦	مصري	٣٢	سعودي
٣	استرالي	٢٢١	يمني	٣٠	سوري
٣	فرنسي	٢١٨	سعودي	٢٩	مصري
٣	China / EU	١٦٧	سوري	٢٥	يمني
٣	سويدي	١١٧	ليبي	٢٢	ليبي
٣	هولندي	٩٥	سوداني	١٢	بحريني
٢	صيني	٥١	بحريني	١١	سوداني
٢	سيريلانكي	٥٠	عماني	٧	أمريكي
٢	بريطاني	٤١	أمريكي	٣	إماراتي
٢	موريتاني	٣٠	كويتي	٣	اندونيسي
٢	سوسيري	٢٥	إمارتي	٣	باكستاني
٢	صيني	٢٤	ياباني	٣	تركي
١	اجبني	٢٠	باكستاني	٣	مغربي
١	صيني	١٨	اندونيسي	٢	اسباني
١	ماليزي	١١	جزائري	٢	روماني
١	كوستاريكي	١١	قطري	٢	عماني
١	يوغوسلافي	١٠	بنغلاديشي	٢	قطري
١	EEC.UK.USA	٨	هندي	٢	لبناني
١	نمساوي	٨	تركي	٢	هندي
		٦	مغربي	١	بريطاني
		٦	بلجيكي	١	جزائري
		٥	اسباني	١	كويتي
		٥	لبناني	١	ماليزي



دائرة الصيدلة

أهم إنجازات دائرة الصيدلة خلال عام ٢٠١٠:

١. قدمت دائرة الصيدلة الخدمة الصيدلانية لمرضى العيادات الخارجية والمرضى المنومين على مدار الساعة من خلال صرف:
 - أ. وصفات طبية لمرضى العيادات وطب الأسرة والطوارئ بلغ عددها (٣٦٥٨٤٨).
 - ب. أدوية مصروفة لمرضى منومين بلغ عددها ما يقارب (٦٠٠٦٧٥).
٢. تزويد كافة الصيدليات في المستشفى بطابعة (Thermal labeling printers) مخصصة لطباعة ليبل يوضح اسم المريض واسم العلاج والجرعة المستخدمة والكمية المصروفة لكل مريض.
٣. العمل على متابعة تطبيق السياسات الخاصة بدائرة الصيدلة وتطويرها وذلك من أجل تحقيق معايير الجودة والاعتماد والمشاركة الفعالة للدائرة في الشهادات التي منحت للمستشفى خلال عام ٢٠١٠.
٤. السير في مشروع تحضير الأغذية الوريدية (Total Parental Nutrition) وإعداد خطة لما يحتاجه المشروع من موقع ومعدات وتجهيزات ليتم التحضير وفق الأسس والمعايير العالمية.
٥. المشاركة الفعالة لدائرة الصيدلة في لجان الجودة المختلفة والتي وضعت بهدف الحصول على شهادات الاعتماد العالمية والمحلية ومن هذه اللجان Medication management and use MMU, international patient safety goals IPSG, patient and family rights and patient education
٦. تدريب طلبة كلية الصيدلة (بكالوريوس صيدلة- دكتور صيدلي) في صيدليات المستشفى حيث بلغ عدد الطلاب المتدربين عام ٢٠١٠ (١٥٠ طالب وطالبة).
٦. تدريب (١٥٠) طالب دكتور صيدلي وماجستير صيدلة سريرية في أقسام المستشفى.
٨. تطوير العلاقة مع دائرة العطاءات ورسم معالم واضحة لطرق التعاون بين دائرتي الصيدلة والعطاءات حيث تم خلال عام ٢٠١٠ تشكيل لجان من الدائرتين لدراسة معدلات استهلاك الأدوية ومتابعة ركوها وتوفيرها حسب قوائم الأدوية المعتمدة ومراجعة قوائم الأدوية المعتمدة بشكل دوري.



٩. استمرارية التعاون بين دائرة الصيدلة ومكتب الحاسوب لتطوير وتحديث نظام الحوسبة المستخدم.
١٠. نقل الصيدلية المناوبة وصيدلية عيادات القلب إلى المواقع الجديدة بالإضافة إلى افتتاح صيدلية القلب للمرضى المنومين.
١١. تحديث تعليمات الصرف في صيدلية الطوارئ وتسهيل الإجراءات من خلال تفعيل تطبيق الوصفة الالكترونية.
١٢. تفعيل تطبيق اتفاقية وزارة الصحة بما يضمن تسهيل الإجراءات على المراجعين .
١٣. تفعيل التدقيق الداخلي للدائرة والخارجي مع وزارة الصحة .
١٤. تفعيل رصد الآثار الجانبية للأدوية من خلال التعاون مع مركز رصد الآثار الجانبية (Jordan Pharmacovigilan Center) في المؤسسة العامة للغذاء والدواء وتوعية الأطباء بدور المركز في السيطرة على الآثار الجانبية للأدوية.



١٥. المشاركة في اللجنة التوجيهية للاستخدام الرشيد للأدوية من خلال المشاركة في (اللجان الفنية للمرشد العلاجي الوطني).
١٦. المشاركة في عطاءات الشراء الموحد لعام ٢٠١٠.
١٧. متابعة تنفيذ الوصفة الالكترونية بحيث يتم الاستغناء عن الوصفات اليدوية تماما وتدريب الأطباء عليها ومحاولة تطويرها وتحديثها بحيث يتم الاستفادة من حوسبة البيانات التي تشملها بأقصى ما يمكن ليُصار إلى تطبيقها فعلياً في ٢٠١١.
١٨. المشاركة الفاعلة في العديد من لجان المستشفى وهي:
 ١. لجنة الأدوية.
 ٢. لجنة الجودة العليا.
 ٣. لجنة الشكاوى والاقتراحات.
 ٤. لجنة البحث العلمي.
 ٥. لجنة منع العدوى.
 ٦. لجنة الإنعاش القلبي والرئوي.
 ٧. لجنة الدراسات الدوائية.



دائرة التمريض

نبذة عن الدائرة :

تم افتتاح دائرة التمريض منذ عام ١٩٧٣ مع افتتاح المستشفى، وقد دأبت الدائرة على وضع القواعد الأساسية والبنية التحتية اللازمة لاستمرار تفاعل الدائرة ضمن منظومة مستشفى الجامعة الأردنية، بما ينسجم وتحقيق أهداف ورؤية الدائرة والتي اتصفت بمواكبة التطورات العلمية.

شعب الدائرة:

- ١-شعبة تمريض العمليات والتعقيم.
- ٢-شعبة تمريض العناية الحثيثة.
- ٣-شعبة تمريض الوحدات الخارجية.
- ٤-شعبة تمريض الأقسام السريرية.
- ٥-شعبة التعليم المستمر.
- ٦-شعبة تمريض القلب.



رسالة الدائرة:

تتمثل رسالة دائرة التمريض في تقديم الرعاية التمريضية العامة والمتخصصة للمرضى والاهتمام بتطوير الكوادر التمريضية، وتدريب الطلبة، تشجيع البحث العلمي والاستفادة من نتائجه والتفاعل الايجابي مع المجتمع المحلي.

إنجازات دائرة التمريض من حيث استقطاب وتطوير الكوادر التمريضية:

١. تم تعبئة شواغر المرضين المشاركين والمساعدين بمرضى قانونيين وذلك لزيادة أعداد المرضين القانونيين في الطوابق لتحقيق متطلبات الجودة بتحسين العناية التمريضية المقدمة للمرضى حيث بلغ عدد المرضين القانونيين (٥١٤).
٢. تم تعويض جميع الاستقالات في الدائرة.
٣. تم تحقيق المعايير التمريضية التي تحقق متطلبات الجودة والحصول على الاعتمادية.
٤. تم استحداث شواغر أمناء عهدة موزعين على الأقسام والوحدات المتخصصة لضبط وتنظيم الاستخدام الأمثل للمستهلكات الطبية.

الإنجازات في مجال الدورات:

الدورات الداخلية:

١. دورة (ACLS) الإنعاش القلبي الرئوي المتقدم وتفسير تخطيط القلب عدد الحاصلين على الدورة (٤١) ممرضةً وممرضاً قانوني .
٢. دورة (BLS) الإنعاش القلبي الرئوي الأساسي عدد الحاصلين على الدورة (٢٣١) ممرضة وممرض قانوني .
٣. دورة (PALS) الإنعاش القلبي الرئوي المتقدم للأطفال عدد الحاصلين على الدورة (٣٣) ممرضة وممرض قانوني.
٤. دورة (NRP) الإنعاش القلبي الرئوي المتقدم للأطفال حديثي الولادة عدد الحاصلين على الدورة (٢٨).
٥. دورة (Bone Marrow Transportation) زراعة نخاع العظم عدد الحاصلين على الدورة (١٩) ممرضة وممرض قانوني.
٦. دورة (Pain Management) عدد الحاصلين على الدورة (١٦٨) ممرضة وممرض قانوني.
٧. دورة (Communication) مهارات الاتصال عدد الحاصلين على الدورة (١٦٨) ممرضة وممرض قانوني ومساعد.
٨. محاضرة في (Infection Control) منع العدوى عدد الحاصلين على دورته ممرضة وممرض قانوني ومساعد.
٩. الامتحان السنوي (كفاءة).
١٠. إعطاء الأدوية لجميع المرضى القانونيين في مستشفى الجامعة الأردنية.
١١. (Chemotherapy) إعطاء العلاج الكيماوي عدد الحاصلين على الدورة (٢٥٠) ممرض وممرضة قانونية.
١٢. دورة (Device Vascular Access) العناية بالقسطرة الوريدية عدد الحاصلين على الدورة (١٦٨).
١٣. دورة (Wound Management) العناية بالجروح عدد الحاصلين على الدورة (١١٣).



- العناية بالأطفال حديثي الولادة عدد الحاصلين على الدورة (١٤).
- ١٤ . تقديم محاضرات حول إعطاء الأنسولين عدد الحاصلين على الدورة (١١٠).
- ١٥ . العناية بالقسطرة القلبية عدد الحاصلين على الدورة (٤٧).
- ١٦ . (Documentation) التوثيق (١٦٨).
- ١٧ . (Preceptorship) إعداد مشرفين سريريين عدد الحاصلين على الدورة (١٤).
- ١٨ . (National safety goals) التدريب على الأهداف الوطنية عدد الحاصلين على الدورة (٦٦).
- ١٩ . (Journal Club) عدد المشاركين (٩٢).
- ٢٠ . المشاركة في الأيام العلمية المختلفة عدد المشاركين (١٨).
- ٢١ . المشاركة في ورشات العمل المختلفة عدد المشاركين (٥٧).
- ٢٢ . دورة (Conscious Sedation) التخدير الواعي عدد الحاصلين على الدورة (٤٧).
- ٢٣ . دورة (Weaning Removal) عدد الحاصلين على الدورة (١٣).

تدريب ممرضين من خارج المستشفى :

- ١ . دورة لممرضين من العراق وعددهم (١٨).
- ٢ . دورة لممرضات من ليبيا وعددهن (٣١).
- ٣ . تدريب ممرضين من السعودية وعددهم أربعة
- ٤ . تدريب ممرض من غزة .
- ٥ . تدريب ممرضين من جامعة السلطان قابوس وعددهم (٧).

الدورات الخارجية:

- دورة القيادة من أجل التغيير عدد الحاصلين على الدورة خمسة.
- دورة الممارسة القائمة على الدليل العلمي (Evidence based practice) عدد الحاصلين على الدورة خمسة.



مكتب السيطرة على العدوى

نبذة عن المكتب :

تأسس مكتب السيطرة على العدوى عام ٢٠٠٥، ويقوم المكتب بدور مهم وفعال في المستشفى حيث يتم من خلاله مكافحة العدوى داخل المستشفى.
يتألف كادر المكتب من أخصائي أمراض معدية (مدير المكتب) وممرضين قانونيين وسكرتيرة.

الخدمات التي يقدمها المكتب:

يعمل المكتب بالتنسيق مع لجنة منع العدوى والتي يرأسها مدير المكتب على تنفيذ ما يلي:

١. اقتراح السياسات والوسائل التي تهدف للوقاية والسيطرة على (Hospital Acquired infections).
٢. رصد إنتانات المستشفى بشكل عام لدى المرضى المنومين من خلال التقارير اليومية لنتائج الفحص المخبري وتقارير الأطباء المعالجين.
٣. رصد إنتانات المستشفى في جميع وحدات العناية الحثيثة وذلك بمراجعة ملف كل مريض منوم في هذه الوحدات.
٤. إصدار تقرير سنوي يبين حساسية جراثيم المستشفى للمضادات الحيوية.
٥. رصد حالات وخز الإبر والأدوات الحادة ومتابعتها.
٦. رصد الأمراض السارية الواجب التبليغ عنها حسب نص القانون وتبليغ الجهة المختصة. في وزارة الصحة بالطريقة المناسبة حسب التعليمات.
٧. استقصاء الأوبئة في المستشفى واتخاذ الإجراءات المناسبة.



وقد قام المكتب بالنشاطات التالية خلال عام ٢٠١٠:

١. إنجاز زيارات ميدانية ومسح بيئي لكافة أقسام المستشفى ووحداته وتقديم تقارير بهذا الخصوص.
٢. عقد العديد من النشاطات التعليمية والتدريبية تضمنت ورشات عمل حول غسل الأيدي، محاضرات حول الوقاية من العدوى والمشاركة في العديد من النشاطات التعليمية والتدريبية و ورشات العمل خارج المستشفى.
٣. عقد ورشة عمل لكادر التعقيم المركزي مع المهندس مؤنس البارود من المستشفى التخصصي.
٤. تدريب الأطباء المقيمين تحت عنوان (Pressure Venous Central).
٥. طباعة نشرة تعليمية دورية خاصة بمكتب السيطرة على العدوى.
٦. طباعة نشرة تعريفية بعنوان نسبة الجراثيم ونسبة تحسسها للمضادات الحيوية (Antibiogram).
٧. القيام بتمرين وهمي لإدخال مرضى مصابين بمرض معدي (Patient of Influx).
٨. تدريب متدربين من وزارة الصحة في مجال ضبط العدوى.
٩. متابعة إعطاء مطعوم التهاب الكبد الوبائي للموظفين، طلبة الطب، التمريض وطلبة التحاليل الطبية وكذلك إعطاء (٥٠٠) جرعة من مطعوم الإنفلونزا الموسمي لفئات اختطار محددة داخل المستشفى.



مكتب الجودة ومراقبة النوعية

أولاً: مشاريع الجودة:

١. الأيزو: استمرارية العمل على تحقيق متطلبات الأيزو.
 - تنفيذ التدقيق الداخلي في مواقع المستشفى المختلفة للتأكد من الالتزام بتطبيق إجراءات العمل الخاصة بالأيزو والتي تلبي متطلبات المعايير وضمن برنامج خاص بذلك.
 - وضع وتنفيذ أهداف الجودة في مختلف مواقع المستشفى.
 - تنفيذ دراسات رضا المرضى المنومين والمراجعين للعيادات الخارجية.
 - × تجهيز كافة الوثائق الخاصة بتحقيق المعايير من سياسات وخطط.
 - × التنسيق لزيارات فريق التدقيق الخارجي (شركة DNV) والعمل على تنفيذها بنجاح.
 - × التواصل المستمر مع الجهة المانحة (شركة DNV).
٢. الاعتماد الوطني (HCAC): العمل على تحقيق المعايير والحصول على الاعتماد.
 - العمل على تحقيق المعايير الوطنية بالتعاون مع الدوائر واللجان ذات العلاقة.
 - التنسيق لمواعيد الزيارات الخاصة بالاعتماد مع الجهات المقيّمة (HCAC).
 - تجهيز كافة الوثائق الخاصة بتحقيق المعايير من سياسات وخطط.
 - التنسيق لزيارة الفريق المقيّم (HCAC) والعمل على تنفيذها بنجاح.
 - التواصل المستمر مع الجهة المانحة (HCAC).
 - الحصول على الاعتماد الوطني في شهر آذار.
٣. أهداف سلامة المرضى الوطنية NQDSGs : العمل على تحقيق المعايير والحصول على الاعتماد.
 - العمل على تحقيق المعايير الخاصة بأهداف سلامة المرضى الوطنية بالتعاون مع الدوائر واللجان ذات العلاقة.
 - التنسيق لمواعيد الزيارات الخاصة بالاعتماد مع الجهات المقيّمة (HCAC).
 - تجهيز كافة الوثائق الخاصة بتحقيق المعايير من سياسات وخطط.
 - التنسيق لزيارة الفريق المقيّم (HCAC) والعمل على إنجازها.
 - التواصل المستمر مع الجهة المانحة (HCAC).
 - تحقيق كافة المعايير ذات العلاقة والحصول على الجائزة الخاصة بذلك للمرة الثانية.
٤. الاعتماد الدولي (JCI): العمل على تحقيق المعايير والحصول على الاعتماد.
 - العمل على تحقيق المعايير بالتعاون مع الدوائر واللجان ذات العلاقة.
 - التنسيق لمواعيد الزيارات الخاصة بالاعتماد مع الجهات المقيّمة JCI
 - تجهيز كافة الوثائق الخاصة بتحقيق المعايير من سياسات وخطط.
 - التنسيق لزيارة الفريق المقيّم (JCI) والعمل على إنجازها.
 - التواصل المستمر مع الجهة المانحة (JCI).
 - تحقيق المعايير والحصول على الاعتماد في شهر نيسان.



٥. الهسب (HACCP): المواصفة الخاصة بسلامة الغذاء.
- العمل على تحقيق المعايير بالتعاون مع شعبة التغذية ودائرة الصيانة.
- التواصل المستمر مع الجهات الخارجية ذات العلاقة (شركة أبو غزالة الاستشارية).
- التنسيق لمواعيد الزيارات الخاصة بالهسب مع الجهات المقيمة SGS
- تجهيز كافة الوثائق الخاصة بتحقيق المعايير من سياسات وخطط .
- التنسيق لزيارة الفريق المقيم (HACCP) والعمل على إنجازها .
- التواصل المستمر مع الجهة المانحة (HACCP) .
- تحقيق المعايير والحصول على الشهادة في شهر نيسان.

ثانياً: القيام بالمراقبة المستمرة للأداء من خلال جولات الجودة والتي تتم بصورة دورية، للتعرف على مواطن الضعف وفرص التحسين.

ثالثاً: التدريب.

١. تم التنسيق للتدريب المتخصص على جائزة الملك عبد الله لتمييز الأداء الحكومي والشفافية: حضور رؤساء الفرق ومنسقي الجودة (ستة أشخاص) للدورة التي تم عقدها من قبل مركز الجائزة. تنظيم دورة متخصصة لجميع أعضاء فرق الجائزة، تم عقدها بإدارة الجائزة داخل المستشفى (حضرها ٣٢ شخص).
٢. تم إعطاء (٧) محاضرات خاصة بجائزة الملك عبد الله الثاني لتمييز الأداء الحكومي والشفافية حضرها (٢٧٢) موظفاً وموظفةً من كافة الفئات.
٣. تم إعطاء (٣) محاضرات خاصة بمدونة السلوك الوظيفي، حضرها (١٧٣) موظفاً وموظفةً.
٤. تم إعطاء (١٢) محاضرة خاصة بأهداف سلامة المرضى الوطنية، حضرها (٤٤٩) موظفاً وموظفةً من كافة الفئات.
٥. تم إعطاء (١١) محاضرة خاصة بالسياسات والإجراءات، حضرها (٣٦٧) موظفاً وموظفةً.
٦. محاضرة خاصة بمنهجية تحسين الجودة المعتمدة (FOCUS PDCA)، وقد حضرها (٣٤) موظفاً وموظفةً.
٧. تم إعطاء (٧) محاضرات خاصة بكيفية الاستجابة لمقيمي الاعتماد، حضرها (٢٤٤) موظفاً وموظفةً.

رابعاً: مؤشرات قياس الأداء:

يتم قياس خمس وخمسين مؤشراً للجودة بالتعاون مع الدوائر المختلفة في المستشفى، تتضمن ثلاثين مؤشراً إكلينيكياً وخمسة وعشرين مؤشراً إدارياً. يتم القياس لمعظم هذه المؤشرات شهرياً وبصورة منتظمة، ويتم تحليل هذه المؤشرات كل ثلاثة أشهر وإرسال تقارير الجودة لكافة دوائر المستشفى.

خامساً: دراسات الرضا الخاصة بالزبائن الداخليين والخارجيين:

١. دراسات رضا المرضى: تتضمن هذه الدراسات المرضى المقيمين في المستشفى والمرضى المراجعين للعلاجات الخارجية. حيث يتم جمع البيانات بشكل مستمر وتحليلها كل ستة أشهر من أجل اتخاذ الخطوات التحسينية اللازمة.
٢. دراسات رضا الموظفين بكافة فئاتهم: حيث يتم تنظيم وتنفيذ وتحليل هذه الدراسات مرة كل سنة.

سادساً: الدراسة الخاصة بمراجعة الملفات الطبية:

يتم تحليل نتائج مراجعة الملفات الطبية كل شهر وبصورة دورية، ويتم إرسال نتائج التحليل للدوائر الطبية كل ثلاثة أشهر.

سابعاً: الحوادث العرضية:

يتم تحليل البيانات الخاصة بالحوادث العرضية كل ثلاثة أشهر، حيث يتم اتخاذ الإجراءات التصحيحية اللازمة المبينة على ذلك.

ثامناً: الشكاوى والاقتراحات:

يتم تحليل الشكاوى والاقتراحات كل ثلاثة أشهر وبصورة دورية.

تاسعاً: مشاريع تحسين الجودة في المستشفى:

١. تقليل نسبة العدوى المكتسبة في المستشفى الخاصة بالعمليات القيصرية.
٢. زيادة نسبة الالتزام بغسل الأيدي.
٣. زيادة مستوى رضا المرضى عن الوقت المستغرق لإتمام عملية المحاسبة.
٤. تحسين مستوى الالتزام في التوثيق في السجل الطبي بجميع مكوناته.
٥. زيادة مستوى الالتزام بتعريف المرضى باستخدام سوار التعريف في طوابق الأطفال.
٦. تقليل عدد العينات المرتجعة من المختبرات.
٧. تقليل نسبة إعادة التصوير في دائرة الأشعة.
٨. تقليل حوادث الإصابة بوخز الإبر.



دائرة الشؤون المالية

تتألف دائرة الشؤون المالية من خمس شعب هي :

١. شعبة الرواتب والحوافز.
٢. شعبة النفقات.
٣. شعبة الإيرادات.
٤. شعبة التدقيق الداخلي.
٥. شعبة الموازنة والتخطيط المالي.

الإنجازات

- ربط صرف رواتب العاملين الشهرية مع المخصصات المرصودة في الموازنة وتنفيذ الشيكات المسحوبة على البنوك ألياً.
- إعطاء صلاحية لجميع الموظفين للاستفسار عن رواتبهم وطباعة هذه التفاصيل بما فيها شهادة الراتب وضريبة الدخل من خلال شاشات الحاسوب مباشرة دون الرجوع للدائرة المالية.
- ترحيل القيود إلى الحسابات العامة ومتابعة اثرها على الموازنة.
- إصدار الشيكات من خلال نظام الحاسوب ألياً.
- تم الاستغناء عن البرنامج المؤقت نهائياً.
- تم تفعيل شاشة ذمم موظفي المستشفى ألياً .
- تم استحداث شاشة استفسار لبيانات التأمين الصحي للعاملين في الجامعة الأردنية وطلاب الجامعة الأردنية ويتم تحديث هذه الشاشة ألياً.
- تخفيف الإجراءات على المرضى بحيث أصبح يتم محاسبة المريض الذي لا يدفع نقداً من خلال كاتب العيادة مباشرة دون الرجوع للمحاسب.
- المشاركة في مختلف اللجان المشكلة داخل المستشفى.

الطموحات والتطلعات المستقبلية :-

- استكمال عملية حوسبة مكافآت الأطباء الاختصاصيين.
- تفعيل كافة تفاصيل الاقتطاعات الخاصة بالرواتب لتكون متاحة للموظفين من خلال شاشات الحاسوب مباشرة.
- العمل على إبلاغ أعضاء هيئة التدريس بتفاصيل مكافآتهم الشهرية من خلال البريد الالكتروني لهم.
- العمل على استكمال إصدار المطالبات المالية ألياً من خلال نظام الحاسوب.
- ربط ذمم موظفي المستشفى وتحويلها ألياً على رواتب الموظفين من خلال كاتب العيادة مباشرة .
- استحداث شاشة خاصة بالذمم الدائنة لموردي المستشفى بحيث يمكن للشركات الإطلاع على حسابهم لدى المستشفى مباشرة من خلال الانترنت.
- استثمار الحكومة الإلكترونية واستثمار شبكة الجامعات الرسمية للربط مع رواتب موظفي الحكومة وموظفي الجامعات المختلفة والربط مع الأحوال المدنية والتأمين الصحي المدني.
- تفعيل الأرشفة في الدائرة المالية بحيث تكون هناك سهولة في الرجوع للوثائق وخاصة إعفاءات الديوان والصحة.
- تفعيل فرع الدراسات والتكاليف في شعبة الموازنة ليتواءم مع نظام الكلفة التشغيلية في المستشفى.
- تحديث الأجهزة والطابعات.
- إيلاء التدريب الأهمية القصوى واشراك اكبر عدد ممكن من العاملين بالدائرة المالية في دورات متخصصة.

دائرة العطاءات والتزويد

انجازات دائرة العطاءات والتزويد في العام ٢٠١٠

١. تم استحداث شعبة التدقيق ومحاسبة المستودعات في شهر آذار ٢٠٠٩ والتي تقوم بدورها بالتدقيق على المستودعات الطبية منها وغير الطبية، وشعبة المشتريات وشعبة العهدة في الدائرة لضمان سير العمل بالصورة الصحيحة وبما ينسجم مع نظام اللوازم في الجامعة الأردنية.
٢. تم استحداث عدد من السياسات الخاصة بشعبة المستودعات وشعبة المشتريات وشعبة التدقيق الداخلي ومحاسبة المستودعات.
٣. تم استحداث وتفعيل وتحديث العديد من التطبيقات الحاسوبية على نظام الحاسوب الخاص بالدائرة لمواكبة التغيرات والحاجة لهذه التطبيقات ونذكر أهمها:
 - شاشة طلب الشراء: تم الاستغناء عن الطلب اليدوي وحل مكانه الطلب الحاسوبي وتم ربطه بتقرير المواد المستحقة الاستلام منعاً لازدواجية الشراءات.
 - شاشة طلب صرف اللوازم: حيث حل الطلب الحاسوبي محل الطلب اليدوي وتم ربطه حاسوبياً مع سندات الإخراج بحيث لا يمكن إخراج مادة دون طلبها حاسوبياً من القسم المعني.
 - شاشة محضر التسلم: حيث تم ربط هذا محضر التسلم حاسوبياً بمرجع الشراء (قرار إحالة أو عطاء) وقد سهل هذا من استلام المواد المحالة فقط وضمن الكميات المحالة بحيث لا يتم تجاوزها وضمن المخصصات المالية وتحديد أيام التأخير حاسوبياً لغاية احتساب الغرامات المالية.
 - شاشة تقييم الموردين: حيث يتم تقييم الموردين حاسوبياً بشكل مستمر من قبل أمناء المستودعات وموظفي المشتريات ويتم إصدار تقرير بهذا الخصوص.
 - شاشة قوائم الموردين: حيث تمكن هذه الشاشة موظف المشتريات من معرفة جميع أنواع المتقدمين لمادة معينة وأي موردين آخرون مختصين بها لغايات استدراج عروض الأسعار وغيرها.
 - شاشة حوسبة العطاءات المركزية: حيث يتم إدخال كافة بيانات العطاءات المركزية لما فيه من إتمام لعملية حوسبة كافة أنواع الشراء ومخصصاتها المالية وربط هذه الشاشة بمحضر التسلم الحاسوبي.
 - استحداث مجموعة من التقارير الحاسوبية منها تقرير المواد الراكدة وتقرير المواد التي تنتهي خلال فترة متابعة استخدامها قبل انتهائها، وتقرير المواد المنتهية الصلاحية لمتابعة إتلافها وقيمتها المالية، وتقرير المواد مستحقة الاستلام، وتقرير حد الطلب، وتقرير المواد التي وصلت حد الطلب لمتابعة تأمينها وتقرير بأسعار التخزين للمواد وربطه حاسوبياً مع سندات الإدخال، حيث سعت هذه التقارير على تجنب هدر مبالغ مالية طائلة ومكنت من الارتقاء بنظام إدارة المخزون (Management Inventory).
 - شاشة السجل الحاسوبي: حيث تم الاستغناء عن السجلات اليدوية وحل مكانها تقرير السجل الحاسوبي الذي يبين جميع الحركات التي تمت على المادة خلال فترة معينة، ويتم إقفاله في نهاية كل سنة وطباعة نسخة ورقية ليتم الاحتفاظ بها في كل مستودع.
 - شاشة رصيد تفصيلي للمادة في المستشفى.
 - تقرير حاسوبي يبين مجموع الحركات لكل مستودع قياساً إلى الكادر البشري الموجود.



المشاريع الحالية

- تم وضع آلية جديدة لنظام رسم البيع وضبطها حاسوبيا بحيث لا يمكن تكرار فاتورة الشركة لنفس المريض.
- تم البدء بتعديل نظام حركات المخزون (من أسعار وتاريخ الصلاحية.....الخ) بحيث يتم بناء (Package) وحدة واحدة للتعامل مع كافة شاشات الحركات على المخزون.
- حوسبة عهدة الأقسام والعهدة الشخصية من أجهزة ومعدات وأدوات جراحية والتي تعود لفترات قديمة قبل بداية عام ٢٠٠٦ تمهيدا لتفعيل حوسبة التكاليف والانتقال بالمحاسبة في المستشفى من الحكومية إلى التجارية (حوسبة شعبة العهدة).

تطلعات مستقبلية

- العمل على أن يكون للدائرة نظام مشتريات على الانترنت وهذا يمكن من الوصول الى اكبر عدد من الموردين والتواصل مع الموردين الجدد في السوق المحلي لزيادة فرصة التنافس بينهم وتمكين المستشفى من الحصول على المادة بالجودة المطلوبة وبأقل الأسعار.
- ربط نظام الحاسوب الخاص بدائرة العطاءات والتزويد بمثيله في الدائرة المالية بشكل كامل وباقي الدوائر في المستشفى.
- ربط نظام الحاسوب الخاص بدائرة العطاءات والتزويد في مستشفى الجامعة مع مثيله بدائرة العطاءات المركزية.

دائرة الهندسة والصيانة والتشغيل

انجازات وتطلعات دائرة الهندسة والصيانة والتشغيل:

تعتبر دائرة الهندسة والصيانة والتشغيل من الدوائر الرئيسية والهامة في المستشفى حيث إن من أولويات هذه الدائرة الحفاظ على ممتلكات المستشفى سليمة وصحيحة تعمل بشكل جيد وآمن وذلك من خلال أعمال الصيانة الدورية والوقائية لهذه الممتلكات على مدار الساعة بوجود الكوادر المختصة والمؤهلة لهذه الغاية وتأمين احتياجات المستشفى من الماء والكهرباء والمحروقات.

و تضم دائرة الهندسة والصيانة والتشغيل الشعب التالية:

١. شعبة الأجهزة الطبية.
٢. شعبة الكهرباء.
٣. شعبة الميكانيك.
٤. شعبة الاتصالات.
٥. شعبة الأبنية والأعمال المدنية والإنشاءات.

انجازات عام ٢٠١٠:

١. توسعة شعبة الجهاز الهضمي.
٢. إعادة تقسيم الصيدلية القديمة ونقل بعض المكاتب مكانها.
٣. تركيب مولد كهربائي جديد.
٤. توسعة دائرة الأشعة.
٥. دهان المستشفى والعيادات الخارجية.
٦. تحديث دائرة الطب النووي.
٧. عمل نافورة وشلال بين المستشفى والعيادات الخارجية.
٨. تكييف وحدة العناية القلبية الحثيثة (CCU) Unit Care Cardiac.
٩. تكييف منطقة الإدارة بواسطة تشلر مركزي.

التطلعات لعام ٢٠١١

١. توزيع الأحمال الكهربائية على المحولات مع زيادة عدد المحولات الكهربائية.
٢. تكييف غرف الدرجة الأولى.
٣. تجهيز عيادات الطب النفسي بدعم من منظمة الصحة العالمية (WHO).
٤. تنفيذ مشروع استثمار كفتيريا العيادات الخارجية.
٥. بناء جديد لقسم الولادة والخداج بواسطة (USAID).
٦. مشروع خدمة الاصطفاف للزوار والمراجعين.
٧. تزويد المستشفى ببويلر مركزي وتشلر مركزي جديد.
٨. تحديث الأرضيات والكاونتر لدوائر العناية الحثيثة للباطنية والجراحة (SICU+MICU).
٩. عمل شبكة غازات طبية جديدة.
١٠. تحديث دائرة الهندسة.

مكتب المعلومات والحاسوب

أهم الانجازات:

- تم نقل خدمات (Servers) المستشفى من مركز حاسوب الجامعة إلى المستشفى وتم تجهيز غرفة خاصة لها حسب المواصفات العالمية مجهزة بأفضل أنظمة الحماية ومكافحة الحريق.
- تحديث الخدمات الموجودة في المستشفى حيث كان يوجد خادم واحد قديم لا يغطي كافة احتياجات المستشفى تم استبداله بسبعة خادمت حديثة وذات مواصفات عالية تغطي احتياجا المستشفى لفترة طويلة مما ساعد في تقليل أعطال النظام وسرعة انجاز العمل.
- تم اعتماد نظام تشغيل (UNIX) للخوادم وهو نظام مكافح للاختراق والفيروسات ويمتاز بسريرة عالية.
- إضافة (٥٠٠) جهاز حاسوب جديد و(٣٥٠) طابعة جديدة وتم تزويد الأقسام بـ (١٠٠) شاشة حديثة (LCD) مما قلل الأعطال وسرّع الإنجاز.
- التواصل مع المرضى والأطباء في المستشفى من خلال نظام الرسائل النصية القصيرة (SMS) حيث تم إدخال خدمة الرسائل القصيرة التي يتم إرسالها للمرضى لتذكيرهم بمواعيدهم أو الاعتذار منهم في حال إجازة أي طبيب كما يتم الاستفادة منها للتعميم عن الندوات أو أي تعميم ترغب الإدارة بإيصاله إلى الموظفين كما يتم التواصل من خلال هذه الخدمة بإبلاغ طالبي الوظائف عن مواعيد الامتحانات والمقابلات.
- تم تحديث شبكة الحاسوب الموجودة في المستشفى بزيادة سرعتها من ١٠٠ ميجا بايت إلى ١٠٠٠ ميجا بايت مما ساهم في سرعة نقل البيانات.
- إدخال نظام متابعة الدوام للموظفين (البصمة) وتجهيزه بحيث يتلاءم مع نظام المستشفى والشفقات وتجهيز العديد من التقارير الخاصة بذلك.



- تطبيق نظام الدور الالكتروني لمراجعي العيادات فقد تمت تجربته في أربع عيادات والمختبر واثبت نجاحاً كبيراً.
- ترقية نظام إدارة قاعدة البيانات للمستشفى من أوراق (6i) إلى (10g) بحيث يسمح لنظام المستشفى العمل ببيئة الانترنت والويب والمشروع بمرحلته الأخيرة .
- اختصار وقت مرضى الديوان الملكي العامر بتطبيق آلية جديدة في محاسبتهم عند مراجعة العيادة أو المختبر أو الصيدلية بحيث يتم تقيد المبلغ مباشرة عند الكاتب واختصار وقت المريض بمراجعة المحاسب.
- تحويل ذمم معالجات موظفي الجامعة والمستشفى بشكل آلي على رواتبهم ووضع سياسة لجدولة مبالغ الذمم عليهم حيث تم تحصيل ما نسبته (٧٥٪) من ذمم موظفي المستشفى خلال ٢٠١٠.
- تفعيل احتساب رواتب الموظفين من خلال نظام المستشفى المحوسب وربطه مع الموازنة التقديرية حيث كان احتساب الرواتب يتم في السابق بالتعاون مع مركز حاسوب الجامعة ومن خلال أنظمة الجامعة الأردنية.
- تمكين نادي الجامعة من التعامل مع بيانات موظفي المياومة في المستشفى ومتابعة القروض المنوحة لهم من قبل النادي.
- تجهيز نظام حزم الأشعة بحيث تخصص المواد الإضافية والمستلزمات والأدوية المصاحبة لفحص الأشعة بمجرد إدخال رمز الصورة من رصيد قسم الأشعة مباشرة.
- إنجاز طلب صرف اللوازم المحوسب الذي يمكن المستودع من صرف اللوازم بسهولة دون الحاجة إلى إعادة إدخال رموز المواد ويمكن طالب المادة من إمكانية معرفة توافر المادة في المستودع من عنده.
- المشاركة في جرد المستودعات والأقسام والصيدليات وإدخال نتائج الجرد حاسوبياً مما يوفر دقة في الأرصدة الحالية وحصر الزوائد والنواقص .
- إنجاز نظام الـ (Barcode) الخاص بفحوصات المختبر وكذلك تجميع الفحوصات الأكثر طلباً ضمن حزمة مما يقلل أخطاء إدخال الطلبات ويسهل مهمة فني المختبر في إدخال نتائج الفحوصات وتدقيقها حيث سيتم العمل به مع نهاية عام ٢٠١١.
- ضبط مستهلكات العمليات الرئيسية وقسم التخدير بحيث تم اعتماد كل غرفة كمركز تكلفة حاسوبي ولكل غرفة أرصدها الخاصة.
- إنشاء مستودعات للمستهلكات في الطوابق والوحدات بحيث يضمن إدخال المستهلكات على المرضى بصورة دقيقة.
- إنشاء العديد من التقارير التي تساعد في إدارة المستودعات كحد الطلب والمواد الراكدة والمواد المنتهية الصلاحية
- إنشاء نظام متكامل للتعامل مع العهدة الشخصية بحيث يسمح بصرف العهدة ونقلها وإرجاعها وإتلافها حيث لم يكن ذلك متاحاً في وقت سابق.
- إنشاء الشاشات الخاصة للتعامل مع آلية الشراء خارج المستشفى كالعطاءات المركزية والشراء الموحد بحيث يتم إدخال بيانات العطاءات المركزية والشراء الموحد حتى يتمكن أمناء المستودعات من متابعة العطاءات وفترات التسليم.
- وقف التعامل بالسجلات اليدوية للمستودعات وإنشاء السجلات الحاسوبية مع اعتماد نظام محكم لمتابعة الأرصدة من خلال إقفال أرصدة بداية العام ونهايته ومتابعتها أسبوعياً.



- استحداث نظام الكفالات للشركات والبنوك بكافة أنواعها.
- تفعيل ضبط الاستلام الحاسوبي حيث تم استحداث برامج جديدة تربط المستودعات بنتائج قرارات إحالة العطاءات حيث لا يسمح لموظف استلام مواد أكثر مما هو محال.
- تطبيق اتفاقيات المستشفى مع الجهات المؤمنة لدى المستشفى من تعديل أسعار أو تعديل آليات احتساب بما يتلاءم مع الاتفاقيات.
- تجهيز التقارير الخاصة للجنة التدقيق في وزارة الصحة للتأكد من آلية التسعير على مرضى الصحة بحيث يتم ربط السعر الذي تم إدراجه على فاتورة المريض بسعر العطاء الذي تم توريده .
- تعديل النظام الحاسوبي بحيث لا يسمح بصرف الأدوية غير المعتمدة لمرضى الصحة والديوان العامر.
- تزويد كافة إدارات المستشفى المختلفة بأي تقرير ترغب في الوصول آلية سواء أكان على مستوى الإدارة العليا للمساعدة في اتخاذ قرار معين أو حتى على مستوى الإدارة الوسطى لمساعدتها للقيام بواجباتها على أكمل وجه.
- إعطاء الصلاحيات وسحبها من الموظفين والأطباء بناء على القرارات الإدارية وبما يتناسب مع طبيعة أعمالهم ومدى حاجتهم لها.
- اختصار وقت الموظفين حيث تم تجهيز شاشة واحدة لهم تبين معلوماتهم الأساسية ورواتبهم وأرصدة إجازاتهم وعهدتهم الشخصية والاقتطاعات المترتبة عليهم والذمم المالية للمستشفى إن وجدت بدل من مراجعة دائرة شؤون الموظفين والدائرة المالية.
- التعديل المستمر على البرامج بحيث يتلاءم النظام الحاسوبي المعمول به مع ما هو مطلوب وتغطية كافة المهام المطلوبة من الموظفين بصورة صحيحة وتوفير وقت وجهد الموظف والمريض والطبيب.
- العمل جاري على تفعيل نظام الوصفة الالكترونية للعيادات الخارجية ومتابعة المعوقات التي تحصل من أجل تعميمها على جميع عيادات المستشفى.
- العمل جارٍ على تطوير البرنامج ليعمل على صفحات الويب (10g application Oracle) وهذا يوفر سهولة في الوصول إلى البيانات من خارج المستشفى كما يوفر سرعة في نقل البيانات.
- تفعيل نظام الـ (Intranet) داخل المستشفى لتسهيل عملية نشر التعليمات الخاصة بالمستشفى.
- تعديل حوسبة نظام الطوارئ في المستشفى بالتعديل على شاشات الوصفة الالكترونية وطلب فحوصات المختبر وطلب صور الأشعة وملفات المرضى بحيث تتم بطريقة أسهل وعن طريق الكادر الطبي في الطوارئ.
- استحداث نظام لإدخال بيانات التدريب في المستشفى.
- العمل جارٍ حالياً على تطبيق نظام أرشفة الدواوين بحيث يتم ربط كل دواوين المستشفى ببغضها البعض ومع دواوين الجامعة مما يسرّع تدفق البريد.
- العمل جارٍ حالياً على توثيق بيانات العمليات التي تتم للمرضى.
- العمل جارٍ حالياً على ربط بيانات التأمينات للمرضى بشاشات الإجراء بدون كشفية.

دائرة الموارد البشرية

- تبسيط الإجراءات في دائرة الموارد البشرية ومن الأمثلة على ذلك أصبحت الإجازات والمغادرات والإجازات المرضية تستخرج من الدوائر، والمكاتب من أي جهاز حاسوبي، كذلك تبليغ المقابلات والامتحانات عن طريق الرسالة من الهواتف المتنقلة، استخراج إفادات أبناء العاملين.
- الشفافية الكاملة في التعيين من خلال آلية واضحة وتكون أحد حلقاتها اطلاع جميع المعنيين من متقدمين للوظائف وغيرهم على جداول المفاضلة ونشر هذه البيانات على الموقع الإلكتروني للمستشفى.
- إعداد وصف وظيفي لكل وظيفة في المستشفى توضّح مهام كل العاملين فيها استناداً إلى نظام الموظفين المعمول به في الجامعة الأردنية.
- سرعة إنجاز المعاملات من خلال آليات واضحة وذلك لعدة أسباب منها توزيع المهام بشكل مدروس بين العاملين.
- سهولة استخراج ملفات الموظفين وحفظها علماً بأنه تم ترتيبها حسب متطلبات الجودة والشهادات والجوائز المشارك بها المستشفى.
- تم إدخال جميع الملفات الخاصة بالموظفين منذ عام ١٩٧١ وحتى هذا التاريخ للموظفين والمستقبليين خلال العامين الماضيين وعددهم يقارب (١١٠٠٠) ملف.
- يتم الآن إرسال جميع التعميمات الصادرة من خلال الدائرة عبر البريد الإلكتروني للدوائر.
- تم إصدار بطاقات للموظفين لجميع العاملين والمتدربين والمتطوعين ومرضى الكلى ولجميع من يدخل المستشفى بصفة رسمية دائمة أو مؤقتة.
- يتم حالياً أرشفة جميع ملفات الموظفين والملفات المتفرقة.
- للدائرة (Link) موقع إلكتروني خاص بها واضح ويحدث بشكل دوري.
- تم إعداد دليل الموظف ودليل الطبيب المقيم، ويتم حالياً مراجعته لغايات التطوير عليه بحيث يتوفر على شكل قرص مدمج (CD) لسهولة الاطلاع عليه.
- عمل برنامج تعريفي للموظفين الجدد.
- عمل برامج تدريبية للموظفين كدورات الأمن وسلامة المؤسسات.
- عمل إجراءات تدريب أطباء ومرضى وفنيين وإداريين في المستشفى.
- تقوم الدائرة بتوفير المعلومات والتقارير اللازمة للجهات والوزارات الخارجية بما فيها وزارة الصحة ودائرة الإحصاءات العامة والجامعات المحلية والدولية.



بأثره الخدمات المساندة

انجازات دائرة الخدمات المساندة :

١- شعبة الحركة:

- تم تكليف كهربائي وميكانيكي للعمل على صيانة المركبات داخل شعبة الحركة.
- تم تزويد شعبة الحركة بمضخة لغسيل السيارات.
- تم إدخال حافلة لخدمة الزوار والمراجعين داخل المستشفى لتتنقل ما يزيد عن (٤١١,٠٠٠) مراجعاً وزائراً سنوياً.
- تم تأمين (٦٧٣١) طلب حركة سيارة لأقسام المستشفى المتنوعة.
- تم نقل (٤٢٢) حالة في سيارات الإسعاف التابعة للمستشفى.
- تم نقل (٣٠٨) حالة وفاة قضائية من مسرح الوفاة والمستشفيات الأخرى.
- تم نقل ما يزيد عن (٧٣٠٠٠) طن نفايات منزليه إلى مكب الغباوي.

٢- شعبة النقل :

- نقل العينات المخبرية من الأقسام إلى جميع فروع المختبرات الطبية وبالعكس (٦٣٩٥٠٠).
- نقل السجلات الطبية إلى العيادات الخارجية وبالعكس وعددها (٧٥١٢٠٠) ملف طبي.
- نقل طلبيات المستودعات للأقسام المختلفة وبالعكس وتقدر بـ (٢٠٢٠٠) طلبية.
- نقل مرضى العمليات من طوابق المرضى إلى العمليات وعددهم (٢٦٧٠٠) مريضاً.
- نقل غسيل الطوابق غير التنظيف للمصبغة وإعادة نظيفاً ويقدر بـ (٤٥٠) طناً.
- نقل مواد المشطوبة من خلال كشوفات الشطب (٣٠٠) طن على مدار السنة .
- نقل حالات الوفاة من طوابق المرضى (٥٧٦) حالة وفاة .
- نقل الملفات والأوراق من الإدارة إلى أقسام المستشفى المتنوعة.

٣- شعبة الأمن:

- تطبيق سياسة منع التدخين في جميع أنحاء المستشفى.
- العمل على تنظيم مواقف سيارات الموظفين ودخول سيارات المراجعين إلى مبنى الكراج الاستثماري بالإضافة إلى تسهيل وصول سيارات الإسعاف إلى الطوارئ بأسرع وقت .
- يقوم موظف الأمن بالتعامل مع أعداد هائلة من الزوار والمراجعين وتنظيم دخول الزوار، وإخلاء الطوابق من الزوار وذلك بعد انتهاء وقت الزيارة.
- التأكد من المرافقين المسجلين مع مرضاهم وتسجيل المرافقين الغير مسجلين بالتنسيق مع الكاتب المناوب والطبيب المشرف حيث تم تسجيل (٧١٣) مرافقاً خلال عام ٢٠١٠.
- تأمين الحماية وتنظيم أوقات الزيارة خلال أوقات امتحانات طلبة الطب في طوابق المستشفى.
- مشاركة موظفي الأمن في كافة المحاضر الرسمية أثناء فتح أي مكتب أو صيدلية في المستشفى.
- مشاركة الأمن في عملية التدريب الوهمي لمديرية الدفاع المدني وتطبيق خطة الإخلاء .
- المحافظة على ممتلكات المستشفى وذلك بعدم السماح بإخراج أي جهاز أو مادة إلا بتصريح إخراج معتمد حيث بلغ عدد التصاريح (٢١٨) تصريح.
- يتم إغلاق مكاتب الأخصائيين وقاعات المحاضرات التي بداخلها أجهزة وأي وحدة أو عيادة مفتوحة من خلال الجولات اليومية المسائية والليلية وعددها (٥٣).

دائرة الخدمات الفندقية

وتتكون من الشعب التالية:

شعبة التغذية:

تحتوي شعبة التغذية على الفروع التالية:

- فرع التثقيف الغذائي.
- فرع خدمة الطعام.
- فرع إنتاج الطعام.

يقوم كل فرع بمهام رئيسية وهي كالتالي:

١. فرع التثقيف الغذائي:

- عمل نصح وإرشاد للمرضى وأخذ الملاحظات حول الخدمات الفندقية وتوزيع النشرات التثقيفية للمرضى.
- الإشراف على صرف وإنتاج وجبات المرضى المختلفة.
- يقوم الفرع على تدريب عدد من طلبة الجامعات الأردنية والعربية.
- عمل محاضرات تثقيف للمرضى والموظفين

٢. فرع خدمة الطعام:

- يقوم الفرع بإيصال الطعام للمرضى على مستوى عال من الخدمة الفندقية متمشياً مع الرؤية والرسالة للمستشفى.
- يقوم الفرع بخدمة الموظفين من خلال كفتيريا الموظفين والمقاصف التابعة لشعبة التغذية.
- يقوم الفرع بتجهيز الحفلات والطلبات الخاصة بالإدارة والزوار الرسميين.

٣. فرع الإنتاج:

- إعداد وجبات غذائية حسب الإرشادات والشروط العلمية والتغذوية المتوازية.
- يقوم بترجمة تعليمات وملاحظات فرع التثقيف على الأطباق، من خلال وجبات تغذوية وصحية.
- يقوم الفرع بتجهيز الوجبات للموظفين.
- يقوم الفرع بتزويد المقاصف بالأصناف المختلفة التي تباع للمراجعين.
- يقوم الفرع بتجهيز الحفلات والطلبات الخاصة للموظفين وتقديم الوجبات والأصناف المختلفة من المشروبات أو الحلويات للضيوف والزوار الرسميين.



إنجازات شعبة التدبير المنزلي:

فرع النظافة:

١. القيام بأعمال النظافة ومكافحة القوارض والحشرات على مدار (٢٤) ساعة في مرافق وأقسام المستشفى.
٢. وجود ضابط تكاليف مهمته استلام المواد التي تخص الفرع وتوزيعها على الأقسام.
٣. استلام وتسليم مفاتيح العيادات والمستشفى.
٤. تقديم خدمات متفرقة مثل تركيب وفك البرادي / تجهيز حقائب الإدخال / الحلاقة للمرضى / توزيع بيجامات في العمليات / تنظيف وتعقيم أدوات المختبر، ومتابعة أمور الصيانة.

فرع الحديقة:

١. العمل على متابعة زراعة الحدائق وتنسيقها وتنظيفها.

فرع المخيطة:

١. العمل على تفصيل وخياطة ملابس العمل للموظفين ومستلزمات العمليات والشراشف والبرادي من المخيطة.
٢. استحداث فرع لتنجيد الأثاث والكنب.

فرع المصبغة:

١. تقديم خدمة الغسيل والكوي لجميع أقسام المستشفى والعيادات للموظفين والمرضى من ملابس وشراشف وما يتعلق بأعمال المصبغة.

تطلعات الشعبة:

١. العمل على تكثيف دورات عملية ونظرية للموظفين
٢. استحداث أدوات ومعدات جديدة للشعبة.



مكتب المدير العام

مكتب المدير العام :

النشاطات التي يقوم بها المكتب تتمثل بإنجاز المعاملات الرسمية، وتسهيل مهمة مراجعي ديوان المستشفى، وتنفيذ متطلبات الكتب الواردة إلى الديوان والصادرة بالإضافة إلى أعمال طباعة الكتب وصياغتها وتنظيمها وعرضها على المدير العام لإبداء توجيهاته وإصدار القرارات اللازمة.

أعمال الديوان المركزي :

أولاً: البريد

- أ- استلام البريد الوارد من الجامعة.
- ب- تسليم البريد المهم والعاجل من إدارة المستشفى إلى الدوائر الرسمية ورئاسة الجامعة.
- ج- فرز البريد الوارد الرسمي وغير الرسمي، وتوزيع بريد الأطباء على الصناديق إضافة إلى بريد الموظفين الإداريين.
- د- تسليم الكتب الرسمية إلى الدوائر المختلفة داخل المستشفى.

ثانياً: الكتب الواردة

- أ- تنظيم أمور البريد الرسمي الوارد من تسجيل ، وختم بالخاتم الرسمي وتصنيفه .
 - ب- تنظيم الكتب الواردة وإرسالها إلى مكتب المدير العام لإطلاعه عليها، وإبداء توجيهاته لإرسالها إلى الدوائر والأقسام العاملة في المستشفى لتنفيذ مضمونها.
 - ج- متابعة الكتب مع الدوائر والأقسام.
 - د- تسجيل كتب إعفاءات الديوان الملكي ورئاسة الوزراء وكتب اللجان الطبية وإرسالها إلى الدوائر ذات العلاقة .
 - هـ- تثبيت القرار المتخذ من قبل المدير العام على دفتر الوارد.
- بلغ عدد الكتب الواردة إلى الديوان خلال عام ٢٠١٠ (١٦٨٨٤) ستة عشر ألفاً وثمانمائة وأربعة وثمانون كتاباً.

ثالثاً: الكتب الصادرة

- أ- تنظيم الكتب الصادرة بموجب أرقام متسلسلة وبمرجعية موضوعية تتعلق بالموضوع الخاص بكل كتاب.
 - ب- حفظ الكتب ذات الموضوع الواحد ضمن ملفات خاصة، للعودة إليها لاحقاً ومتابعة تنفيذها.
 - ج- تنظيم كتب الضمان الاجتماعي وحفظها لتسليمها لمدوب الضمان.
 - د- تسليم الكتب إلى الدوائر ذات العلاقة.
- بلغ عدد الكتب الصادرة للعام (٢٠١٠) حوالي (٣١٦٩) ثلاثة آلاف ومائة وتسعة وستون كتاباً.

رابعاً: الإنشاء

- أ- صياغة الكتب للرد على المراسلات الواردة داخلية أو خارجية.
- ب- صياغة الكتب الموجهة للجهات الرسمية وتضمينها نسخ لتوزيعها على مدراء الدوائر المعنية للإطلاع على المواضيع ومتابعتها.
- ج- تدقيق الكتب التي تمت طباعتها وإرسالها إلى مكتب المدير للتوقيع.





خامساً: الطباعة

يقوم مكتب الطباعة بما يلي:-

أولاً: طباعة جميع الكتب الرسمية الواردة إليه من جهات متعددة وهي:

- مكتب المدير العام.
- دائرة الموارد البشرية.
- التقارير الطبية.
- لجان التحقيق.
- مكتب المرضى العرب والأجانب.
- كتب الديوان.
- كتب محامية المستشفى.

ثانياً: تدقيق جميع الكتب المطبوعة من قبل مشرفة الطباعة قبل تسليمها إلى الجهات المعنية.

ثالثاً : حوسبة بيانات التقارير الطبية على نظام (Access).

بلغ عدد الكتب المطبوعة للعام ٢٠١٠ حوالي (٢٠٥٨٠) عشرون ألفاً وخمسمائة وثمانون كتاباً تقريباً.

سادساً: خدمة الجمهور

- أ- تعبئة نماذج التقارير الطبية بعد التأكد من شخصية طالبها وتوثيق المعلومات لضمان قانونية الطلب .
- ب- ختم الإجازات المرضية للمرضى المنومين في المستشفى.
- ج- ختم التقارير الطبية .
- د- استلام المعاملات المختلفة التي يحضرها أصحابها باليد وتوجيههم بشأنها .

التطلعات المستقبلية:

- أ- إنشاء مكتب ديوان مركزي يضم مكتب طباعة وسكرتارية مركزي ، بحيث يقوم المكتب بالطباعة لأقسام الإدارة المختلفة وتغطية جميع مكاتب السكرتارية في المستشفى في حالات الإجازات وتنسيق الإجازات للسكرتيرات في الإدارة العامة بشكل عام ، علماً بأن المكان الحالي لا يصلح من حيث ضيق المكان.
- ب- تنظيم مسار المعاملات الرسمية بشكل موحد لمختلف الدوائر.
- ج- اعتماد النماذج الموحدة لمختلف المعاملات لمختلف الدوائر واختصار الأعمال الروتيني.
- د- إنشاء فريق تطوير إداري يعنى بوضع نماذج (Form) محددة لاختصار عملية الإنشاء وتوضيح الإجراءات بشكل بسيط وواضح .
- هـ- عمل قاعدة معلومات الكترونية للقوانين والأنظمة والتعليمات والقرارات.

مكتب السلامة العامة والبيئة

إنجازات مكتب السلامة العامة والبيئة للعام ٢٠١٠:

متطلبات الاعتماد:

- تحقيق جميع متطلبات الاعتماد الدولي والوطني الخاصة بالسلامة العامة والبيئة.

التدريب.

- رفع نسبة الموظفين المدربين على أمور السلامة العامة والبيئة في المستشفى من (٨٠٪ إلى ٩٨٪) من عدد الموظفين الكلي حيث اشتمل البرنامج التدريبي على التعريف بخطط السلامة و الطوارئ في المستشفى وكيفية التصرف في حالات الطوارئ وتطبيقات عملية على استخدام طفايات الحريق اليدوية و التعامل السليم مع المواد الكيماوية الخطرة و كيفية التخلص من النفايات الطبية.
- تدريب كافة مشرفي وعمال التدبير المنزلي على سياسات النظافة العامة (عملي ونظري) وسياسات السلامة العامة في أعمال النظافة.
- عمل دورة تثقيفية لكافة الكوادر العاملة في شعبة التغذية بعنوان دليل السلامة الغذائية.
- تم إعداد دليل السلامة والصحة المهنية للعاملين في المستشفى وهو قيد المراجعة النهائية لتوزيعه والعمل به.

تمارين الطوارئ

- أ- تم تنفيذ تمارين بالتعاون مع الدفاع المدني من اجل اختبار جاهزية العاملين بالمستشفى والإجراءات المتخذة من قبلهم للتعامل مع الحالات الطارئة و كيفية التنسيق مع الجهات المعنية حيث تم تنفيذ تمرينين هم :
 - ١- تمرين إخلاء لمبنى العيادات الخارجية بالكامل والتوجه إلى المناطق الآمنة المحددة نتيجة وجود انهيار في الجسر بين المبنيين وحريق وتسرب مادة كيميائية حيث استغرقت عملية الأخلاء ١١ دقيقة
 - ٢- تمرين جاهزية آليات الدفاع المدني الرافعات السلالم التي يزيد ارتفاعها عن ٨٠ متر ومحاولة إخلاء من غرف المرضى الطابق الثامن الأطفال وسطح المستشفى
- ب- تم إجراء تمارين فرعية (إخلاء وهمي ٦٥ تمرين، إطفاء حريق مستشفى ٥ حقيقي ٣٢ كاذب، التعامل مع اختفاء طفل أو انسكاب مواد كيميائية ١٩) لجميع وحدات ودوائر وأقسام المستشفى.



المواد الكيماوية الخطرة

- تم استكمال و تزويد جميع الطوابق و الوحدات بخزائن خاصة لتخزين المواد الكيماوية الخطرة (التمريض، الخدمات، المختبرات الطبية، العيادات).

النفائات الطبية

- انخفاض كمية النفائات الطبية الناتجة عن المستشفى إلى المستوى المطلوب حسب مؤشر الجودة.

أنظمة الإنذار للكشف المبكر عن الحريق.

- تزويد المطبخ الرئيسي في المستشفى بنظام إنذار وإطفاء ذاتي.
- تم استلام النظام الإنذار المبكر عن الحريق الجديد في شهر ٨ / ٢٠١٠ لمبنى المستشفى.
- تركيب كواشف حريق يدوية لحين تجهيز في كافة المواقع المستشفى المختلفة بكواشف الحريق اليدوية (البطاريات).

ما تم استحداثه.

- ١- تركيب لوحات رئيسية للكشف المبكر عن الحريق في طوابق المرضى والمقسم
- ٢- تركيب لوحات مضاءة لمخارج المستشفى الرئيسية والفرعية
- ٣- وضع صناديق على البواب بعض المخارج المغلقة لأسباب أمنية (تحتوي على مطرقة وبها مفتاح المخرج)
- ٤- تزويد كافة الأقسام والوحدات المهنية والمشاغل الهندسية بصناديق الإسعافات الأولية
- ٥- عمل مؤشر قياسي يدوي لمستوى منسوب المياه في خزان مياه الحريق

التطلعات المستقبلية

- الحصول على جائزة التميز في السلامة و الصحة المهنية التي ترعاها مؤسسة الضمان الاجتماعي أو أية جهات أخرى خارجية
- تحديث نظام الإطفاء في مبنى سكن الممرضات في خطة عمل مكتب السلامة العامة في عام ٢٠١١
- استمرارية تحقيق مؤشر وصول عدد حوادث العمل في المستشفى إلى صفر
- تزويد مكتب السلامة العامة و البيئة بكوادر إضافية
- حوسبة عمل مكتب السلامة العامة و البيئة وعمل وقع الكتروني على صفحة المستشفى
- توفير أجهزة ومعدات القياسات البيئية التي تضمن سلامة معايير السلامة و الصحة العامة في المستشفى

مكتب العلاقات العامة

عمل مكتب العلاقات العامة على ترجمة وتكريس رسالة ورؤية وأهداف المستشفى من خلال السعي الحثيث لتوثيق أوامر التعاون مع الجمهور الخارجي المتمثل بـ

(المرضى، المراجعين، الزوار) والداخلي والمتمثل بـ (الكوادر الطبيّة، الإدارية، الفنية، والمساندة)، وقد ساهم المكتب ممثلاً بفرعيه (الاستعلامات وخدمة الجمهور، والإعلام والعلاقات العامة) في استقبال وتوجيه ومساعدة المرضى والمراجعين والزوار على مدار العام وعمل المكتب كعضو فاعل في استقبال ومتابعة ومعالجة الشكاوى والمقترحات الواردة من خلال الصناديق والمشاركة في اللجان الخاصة بهذا الشأن، كما عمل المكتب على إجراء الرصد الإعلامي والمتابعة بمختلف أنواعها من متابعة لـ (المطبوع، المقروء، المسموع، والالكتروني).

نظّم المكتب ثلاثة أيام طبيّة تطوعيّة لخدمة المجتمع المحلي في المناطق ذات الاحتياجات الخاصة وجيوب الفقر وهي:

- منطقة ضبعة البادية الوسطى

- لواء ديرعلا مركز البحوث والإرشاد الزراعي

- لواء الحسينية محافظة معان

كما كان للمكتب دور فاعل في تنفيذ وتنظيم عدد من الفعاليات والنشاطات العلمية والثقافية والاجتماعية في المستشفى.

عمل المكتب على الاهتمام بكافة الأماكن العامة واستراحات المرضى و الغرف في المستشفى وتنفيذ الجولات الميدانيّة المستمرة لتحسين الخدمات المقدمة والتعاون في حل المشكلات.

إصدار مجلة الشفاء ومجموعة متكاملة من المطبوعات مثل (بروشور خاص بالمستشفى، فولدر، بوستر تعريفي) حول المستشفى وخدماته الطبيّة ونشاطاته العلميّة.

مثّل المكتب المستشفى من خلال المشاركة في المعرض الطبي الدولي الشامل الذي أقيم على مستوى الشرق الأوسط.

كتابة وتحرير مختلف الأخبار والتقارير الخاصة بنشاطات المستشفى العلمية والاجتماعية وتزويد وسائل الإعلام بها وتقوية روابط التعاون مع مندوبي الصحف ووسائل الإعلام.



مكتب التدريب و التطوير و التخطيط

إنجازات مكتب التدريب و التطوير و التخطيط لعام ٢٠١٠

١. قام المكتب بتقديم الدورات التالية:

الرقم	اسم الدورة	تكرار الدورة	تاريخ الدورة	الفئة المستهدفة	عدد الحضور	المجموع
١	الإنعاش القلبي الرئوي الأساسي BLS	٣	٢٠١٠/٦/٣-١	موظفي مكتب الحاسوب موظفي مكتب المدير العام مدراء الدوائر/ المكاتب الإدارية	٢٠ ٧ ١٢	٣٩
٢	الإنعاش القلبي الرئوي الأساسي BLS	٧	٢٠١٠/٨/٣٠-٢٢	طبيب مقيم طبيب امتياز بشري طبيب امتياز أسنان	٣٦ ٧٥ ٣٥	١٤٦
٣	تخطيط القلب ECG	١	٢٠١٠/٨/٣١	تمريض الوحدات المتخصصة	١٦	١٦
٤	الإنعاش القلبي الرئوي المتقدم ACLS	٣	٢٠١٠/٢/٢-١ ٢٠١٠/٢/١٦-١٥ ٢٠١٠/٩/٢-١	تمريض الوحدات المتخصصة	١٦ ٢٩ ١٦	٦١



٢. قام المكتب بالإشراف وتنفيذ الدورات التالية:

الرقم	اسم الدورة	تكرار الدورة	تاريخ الدورة	الفئة المستهدفة	عدد الحضور	المجموع
١	السلامة العامة ومنع العدوى	٥	٢٠١٠/١/٧ ٢٠١٠/١/٢٧ ٢٠١٠/٢/١٠ ٢٠١٠/٢/١٨ ٢٠١٠/٢/٢٣	عمال التدبير المنزلي	١٨٣	١٨٣
٢	الإنعاش القلبي الرئوي المتقدم ACLS	٢	٢٠١٠/٢/١٤ ٢٠١٠/٢/٢١	الأطباء (باطني + طوارئ)	باطني: ٣٨ طوارئ: ١٢	٥٠
٣	Removal of Endotracheal Tube & Weaning	١	٢٠١٠/٢/١٧	تمريض الوحدات المتخصصة	١٣	١٣
٤	إنعاش الحياة المتقدم للأطفال PALS	٢	٢٠١٠/٢/٢٢ ٢٠١٠/٣/٨	الأطباء (طوارئ) + تمريض وحدات الأطفال والطوارئ	تمريض: ٢٨ مقيم طوارئ: ٧	٣٥
٥	مهارات الاتصال	١	٢٠١٠/٢/٢٥	كوادر المستشفى	٨٤	٨٤
٦	دليل السلامة الغذائية	٣	٢٠١٠/٣/٢ ٢٠١٠/٣/٣	شعبة التغذية دورتين شعبة التغذية	٦٤	٦٤
٧	Blood Stream Infection & CVP Insertion & Care	١	٢٠١١/٣/٦	مقيمين (باطني+جراحة عامة+تخدير+أطفال)	باطني: ١٩ جراحة عامة: ٧ جراحة خاصة: ٥ طوارئ: ٢ أطفال: ١ تخدير: ١	٣٥



الرقم	اسم الدورة	تكرار الدورة	تاريخ الدورة	الفئة المستهدفة	عدد الحضور	المجموع
٨	التخدير الواعي	١	٢٠١٠ / ٣ / ١٨	الأطباء (جهاز هضمي + تنفسية + القلب + الأسنان) + تمريض الوحدات المتخصصة	تمريض: ٤٧ باطني: ٢١ أسنان: ٣٣ أشعة: ٢ طب الأسرة: ١ تخطيط الدماغ: ١ مكتب التدريب: ١ منع العدوى: ١	١٠٧
٩	الإنعاش القلبي الرئوي الأساسي BLS	٢	٢٠١٠ / ٣ / ٢٣ ٢٠١١ / ٣ / ٢٥	الاستشاريين الاستشاريين	١٠	١٠
١٠	المهارات الطبية الأساسية BMTc	٣	٢٠١٠ / ٦ / ١٥ ٢٠١٠ / ٦ / ١٦ ٢٠١٠ / ٦ / ١٧	الأطباء المقيمين الجدد	٤١	٤١

٣. تم الإشراف على تدريب المرضين والمرضات والعلاج الطبيعي من الجماهير العربية الليبية وعلى مجموعتين:

- المجموعة الأولى: عدد المتدربين (١٦) فترة التدريب: ٢٠٠٩ / ١١ / ٧ - ٢٠١٠ / ٢ / ٦
- المجموعة الثانية: عدد المتدربين (١٦) فترة التدريب: ٢٠١٠ / ١١ / ٨ - ٢٠١١ / ٢ / ٣

لجنة الإشراف والتدقيق

منسقاً	د. ابراهيم العبادي / نائب المدير العام للشؤون الإدارية
عضواً	أ.د جمال مسعد ملحم / نائب المدير العام للشؤون الطبية
عضواً	جعفر زيادة / مدير الدائرة المالية
عضواً	نوزت أبو العسل / مديرة مكتب العلاقات العامة
عضواً	إلهام أبو خضر / مساعد نائب المدير العام للشؤون الإدارية

الإحصاءات والرسومات البيانية

دائرة شؤون المرضى

التنسيق والإشراف الفني

مكتب العلاقات العامة

مستشفى الجامعة الأردنية

مستشفى الجامعة الأردنية - شارع الملكة رانيا العبد الله

الجببته / ص.ب (١٣٠٤٦) عمان (١١٩٤٢) الأردن

هاتف (٩٦٢٦٥٣٥٣٤٤٤ / ٥٣٥٣٦٦٦)

فاكس: (٩٦٢٦٥٣٥٣٣٨٨)

E-mail: juhops@ju.edu.jo

Website: <http://hospital.ju.edu>



الفهرس

٧	المقدمة
٨	مستشفى الجامعة الأردنية في سطور
١٣	الدوائر الطبية
١٤	دائرة الجراحة الخاصة
٢٠	دائرة الأمراض الباطنية
٢٥	دائرة طب الأطفال
٢٧	دائرة الجراحة العامة
٢٩	دائرة النسائية والتوليد
٣٣	دائرة التخدير والإنعاش
٣٥	دائرة المختبرات والطب الشرعي
٣٩	دائرة الأشعة والطب النووي
٤٢	دائرة طب التأهيل
٤٥	دائرة الطوارئ والحوادث
٤٧	دائرة طب الأسنان
٥١	الإحصاءات والرسومات البيانية
٥٢	إحصائية عامة لعام ٢٠١٠
٥٣	إحصائية عدد مرضى العيادات الخارجية والطوارئ
٥٤	تقرير العيادات الخارجية والطوارئ لسنة ٢٠١٠ رقم (١)
٥٥	تقرير العيادات الخارجية والطوارئ لسنة ٢٠١٠ رقم (٢)
٥٦	إحصائية حالات الدخول
٥٧	إحصائية العمليات
٥٨	معدل الإقامة للمرضى في جميع التخصصات
٥٩	إحصائية عدد الاستشارات الطبية
٦٠	إحصائية مقارنة لعمل العيادات الخارجية ما بين (١٩٩٨-٢٠١٠)
٦٢	إحصائية مقارنة ما بين (١٩٧٣-٢٠١٠)
٦٣	رسم بياني لعدد العمليات الجراحية
٦٣	رسم بياني لنسبة الإشغال
٦٤	رسم بياني لمعدل الإقامة
٦٤	رسم بياني لإجمالي مجموع الوفيات
٦٥	رسم بياني لعدد حالات الطوارئ

٦٥	رسم بياني لعدد مراجعي العيادات الخارجية
٦٦	رسم بياني لعدد حالات الدخول
٦٦	رسم بياني لعدد حالات الخروج

٦٧ الدوائر الفنية والإدارية

٦٨	دائرة شؤون المرضى
٧١	مكتب خدمات المرضى العرب والأجانب
٧٥	دائرة الصيدلة
٧٧	دائرة التمريض
٨٠	مكتب السيطرة على العدوى
٨٢	مكتب الجودة ومراقبة النوعية
٨٥	دائرة الشؤون المالية
٨٦	دائرة العطاءات والتزويد
٨٨	دائرة الهندسة والصيانة والتشغيل
٨٩	مكتب المعلومات والحاسوب
٩٢	دائرة الموارد البشرية
٩٣	دائرة الخدمات المساندة
٩٤	دائرة الخدمات الفندقية
٩٦	مكتب المدير العام
٩٨	مكتب السلامة العامة والبيئة
١٠٠	مكتب العلاقات العامة
١٠١	مكتب التدريب والتطوير والتخطيط





JCI
Joint Commission International
شهادة الإعتماد الدولية لجودة الخدمات



ISO 9001 : 2008
International Organization for Standardization
تحديد شهادة المنظمة الدولية للتقييم الأيزو (9001) للمرة الثانية



HCAC
Health Care Accredital Council
شهادة مجلس اعتماد المؤسسات الصحية الوطنية لجودة الخدمات



HACCP
Hazard Analysis and Critical Control Points
شهادة تحليل المخاطر والتحكم بسلامة وجودة الغذاء



HCAC National Quality & Safety Goals
الأهداف الوطنية لجودة وسلامة الرعاية الصحية

مدخل الطوارئ
E.R →





تصميم وإخراج مطبعة الجامعة الأردنية

